



Kommunstyrelsen

Tid: Måndagen den 11 februari 2019, kl. 19.00

Plats: Bergaholm, kommunhuset

Ärenden:

- 1 Anmälningssärenden (*delvis senare utskick*)
- 2 Delegationsbeslut
- 3 Svar på remiss - Samråd om Tvärförbindelse Södertörn
- 4 Riktlinjer för delegationsordningar i Salems kommun
- 5 Avgifter för Kulturskolan
- 6 Rapportering enligt SoL och LSS av gynnande beslut som ej verkställts, 3:e kvartalet 2018
- 7 Driftavtal för Ersboda 4-H gård
- 8 Svar på motion - Tak för skuldbörda, väckt av Mats Nittve (MP)
- 9 Svar på motioner om samåkningsparkering och infartsparkering (*senare utskick*)
- 10 Reduktion av faktura gällande VA-kostnader för anläggningsnummer 10913 (*senare utskick*)
- 11 Information om utbildning för förtroendevalda
- 12 Söderby Park (*senare utskick*)

Lennart Kalderén (M)
Ordförande

Linnea Edström
Sekreterare





Gruppmöten

Borgerliga gruppen

Måndag 2019-02-11 kl 18.00

Konferensrum Bergaholm

Socialdemokraterna

Måndag 2019-02-11 kl 17.30

Konferensrum Lideby

Kaffe och smörgås serveras från klockan 17.00 i lunchrummet.





§ XX

KS/2019:23 - 700,KS/2019:48 - 101

Anmälningssärenden

Minnesanteckningar från kommunstyrelsens arbetsutskott den 28 januari 2019 (*senare utskick*)

Protokoll från kommunstyrelsens tekniska utskott den 30 januari 2019 (*senare utskick*)

Överklagan av kommunfullmäktiges antagande av detaljplan för Norra Vitsippan, plan nr 82-88

Information om inköp av issmältningsmedel och köp av annonsplatser

Förslag till beslut

1. Kommunstyrelsen godkänner redovisningen av anmälningssärenden.

Sändlista

.....
Ordf. sign.

.....
Just. sign.

INK 21 -12- 2018

Diariennr. PEX/2017:71

ANKOM

2018 -12- 23

SALEMS KOMMUN

Mark- och Miljödomstolen
Box 69

131 07 Nacka

Överklagande angående Detaljplan för Norra Vitsippan, plan nr 82-88, Salems Kommun, beslut i kommunfullmäktige 2018-11-22, § 52

Med anledning av ändring av detaljplanen angående Norra Vitsippan vill vi, berörda fastighetsägare/tomträttsinnehavare på Lingonstigen/Linneastigen anföra följande:

- Området norr om Skyttorpsvägen är uteslutande bebyggt med kedjehus på ett plan respektive ett plan med suterrängvåning, vissa med påbyggnad till en- och enhalvplanshus. Ett område med flervånings flerfamiljshus skulle förändra områdets karaktär av småhusområde på ett avgörande sätt.
- Ett grönområde som används av vilt som passerar mellan norra och södra delen av Salem skulle försvinna.
- Ett grönområde som används av barn för lek och rekreation skulle försvinna. Området möjliggör dessutom för barn att leka i naturen utan att behöva passera en livligt trafikerad väg.
- Huset med beteckningen "e2" på planritningen kommer fortfarande att ligga mycket nära fastigheterna på Lingonstigen 1-16 och kommer att ge stora olägenheter, framförallt för fastigheterna som ligger i nära anslutning till nybyggnationen. De fastigheterna kommer att få en stor insyn till tomter och byggnader
- De två västliga husen inom beteckningen "e3" på planritningen kommer att ligga placerade så att störande insyn till de östliga fastigheterna på säckgatan Lingonstigen 17-35.
- Det östra huset inom beteckningen "e1" kommer sannolikt få en störande inverkan på och insyn till fastigheterna på Linneastigen
- Landskapsbilden och stadsbilden kommer att förändras på ett avgörande sätt om man bygger flerfamiljshus med upp till fyra våningar i ett område med småhusbebyggelse
- Nybyggnation av cirka 100 nya bostäder kommer att generera mycket ny trafik på en redan förhållandevis hårt sliten väg och dåligt underhållen väg.
- Med tanke på familjers bilinnehav syns parkeringsplatserna vara tilltagna i underkant, vilket sannolikt kommer att påverka t.ex. gatuparkeringen på Lingonstigen samt att det finns stor risk för parkering på Prästbodavägen och på våra samfälligheters tomtyta.
- Med tanke på att många hus på Lingonstigen tvingats radonsanera finns sannolikt risk för markradon även inom det planerade området.
- En betydande ökning (32%) av totala byggnadsarean har skett från samrådsskedet till granskningskedet

Med hänvisning till ovanstående hemställer vi, undertecknande fastighetsägare/tomträttsinnehavare, att Mark- och Miljödomstolen beslutar att Salems kommun skall:

1. Bibehålla tidigare detaljplan med naturområde mellan Lingonstigen och Linneastigen, alternativt
2. förändra detaljplanen och i stället bygga enfamiljshus på området, då detta bättre skulle harmonisera med befintlig bebyggelse och bibehålla områdets småskaliga karaktär.



Sammanfattning av inkomna överklaganden

Omkring 250 påskrifter från boende på:

Smultronstigen

Slånbärsstigen

Odonstigen

Blåbärsstigen

Lingonstigen

Linneastigen

Ormbunkstigen

Blålockestigen

Prästkragestigen

Kattfotstigen

Blåklintstigen

Vallmostigen





§ XX

Delegationsbeslut

Tilldelningsbeslut, Jan Lorichs, planeringsstrateg

Tilldelningsbeslut TI 2018-2101 Konsulttjänster Salems kommun MSB

Tilldelningsbeslut TI 2018-2052. Driftjour utemiljö, fastighet och VA Salem

Förslag till beslut

Kommunstyrelsen godkänner redovisningen av delegationsbeslut.

Sändlista

Kommunstyrelsen

3

§ XX

KS/2017:35 - 319

Svar på remiss - Samråd om Tvärförbindelse Södertörn

Trafikverket inbjuder berörda fastighetsägare, kommuner samt myndigheter att svara på samrådshandling i ärendet Tvärförbindelse Södertörn senast den 12 december 2018, men Södertörnskommunerna har fått förlängd remisstid till den 15 februari 2019.

Under remisstiden har kommunstyrelsernas ordförande samt kommundirektörerna på Södertörn diskuterat ett utkast till gemensamt remissvar som Södertörns planeringschefer arbetat fram. Planen är att kommunstyrelsen beslutar remissvaret vid sammanträdet den 11 februari 2019. Södertörnskommunernas gemensamma remissvar framgår av bilaga 2 till tjänsteskrivelse daterat den 12 december 2018.

Tvärförbindelse Södertörn utgör en förutsättning för utvecklingen och är en saknad länk i det regionala trafiksystemet. Avsaknaden av en effektiv tvärförbindelse hämmar såväl Södertörns utveckling som regionens konkurrenskraft i stort. För att alla Södertörnskommunerna ska kunna fortsätta växa i enlighet med den regionala utvecklingsplanen behöver måste också infrastrukturen stötta en sådan utveckling. Sedan år 2002 finns avtal och statliga löften kring Tvärförbindelse Södertörn som nu behöver uppfyllas.

Som framförts i tidigare gemensamma yttranden håller Södertörnskommunerna fast vid att den norra korridoren bäst uppfyller de behov kommunerna har på förbindelsen och att de delar som beslutats förläggas i tunnel är nödvändiga för att möjliggöra bostadsbyggande och värna om den regionala grönstrukturen.

Ärendet beskrivs i tjänsteskrivelse daterat den 12 december 2018 samt i Södertörnskommunernas gemensamma yttrande daterat den 12 december 2018.

Förslag till beslut

Kommunstyrelsen antar Södertörnskommunernas gemensamma remissvar som sitt remissvar på Samråd Tvärförbindelse Södertörn.

Sändlista



Kommunstyrelseförvaltningen
Jan Lorichs
Planeringsstrateg

Kommunstyrelsen

Remissvar Samråd Tvärförbindelse Södertörn

Förslag till beslut

Kommunstyrelsen beslutar att anta Södertörnskommunernas gemensamma remissvar som sitt remissvar på Samråd Tvärförbindelse Södertörn.

Ärendet

Trafikverket inbjuder berörda fastighetsägare, kommuner samt myndigheter att svara på samrådshandling i ärendet Tvärförbindelse Södertörn senast den 12 december 2018, men Södertörnskommunerna har fått förlängd remisstid till den 15 februari 2019.

Under remisstiden har kommunstyrelsernas ordförande samt kommundirektörerna på Södertörn diskuterat ett utkast till gemensamt remissvar som Södertörns planeringschefer arbetat fram. Planen är att kommunstyrelsen beslutar remissvaret vid sammanträdet den 11 februari 2019. Södertörnskommunernas gemensamma remissvar framgår av bilaga 2.

Tvärförbindelse Södertörn utgör en förutsättning för vår utveckling och är en saknad länk i det regionala trafiksystemet. Avsaknaden av en effektiv tvärförbindelse hämmar såväl Södertörns utveckling som regionens konkurrenskraft i stort. För att alla Södertörnskommunerna ska kunna fortsätta växa i enlighet med den regionala utvecklingsplanen behöver måste också infrastrukturen stötta en sådan utveckling. Sedan år 2002 finns avtal och statliga löften kring Tvärförbindelse Södertörn som nu behöver uppfyllas.

Som vi framfört i tidigare gemensamma yttranden håller vi fast vid att den norra korridoren bäst uppfyller de behov vi har på förbindelsen och att de delar som beslutats förläggas i tunnel är nödvändiga för att möjliggöra bostadsbyggande och värna om den regionala grönstrukturen.

För att Tvärförbindelse Södertörn ska utgöra den avsedda förutsättningen för kommunernas och regionens utveckling anser vi:

- Att full finansiering måste säkras snarast så att såväl offentliga som privata aktörer kan känna sej trygga med genomförandet.
- Att syftet måste uppfyllas för att såväl binda samman de radiella stråken till/från Stockholm, som att koppla samman våra stora utvecklingsområden och regionala





stadskärnor med varandra och omvärlden för att på så sätt erbjuda bättre tillgänglighet till arbetsplatser, arbetstagare, tillgång till högre utbildning och därmed en förbättrad regional sammanhållning.

- Att tidplanen måste hållas så att öppning kan vid avsedd tidpunkt. Med en så lång genomförandetid är det också angeläget att planera och bygga för att öppna trafikleden i flera olika delar för att få så snar utdelning av nyttan som möjligt. För varje år som Tvärförbindelsen försenas hämmas utvecklingen och byggandet av nödvändiga bostäder och tillkomsten av arbetsplatser.
- Att Tvärförbindelse Södertörn i enlighet med projektmålen ska prioritera framkomlighet för kollektivtrafik. Kollektivtrafiken behöver utvecklas och skapa effektiva förbindelser på tvären för att knyta samman södra delen av länet, samt de norra och södra delarna av länet. På så sätt behöver inte all trafik gå genom de centrala delarna av Stockholm.
- Att Tvärförbindelse Södertörn i enlighet med projektmålen ska prioritera framkomlighet för cykeltrafik. En regional cykelkoppling saknas helt i stora avsnitt av detta stråk och är avgörande för att ge möjlighet för cykelpendling bl.a. mellan våra regionala stadskärnor.
- Att Tvärförbindelse Södertörn ska erbjuda säkra och framkomliga vägar för räddningstjänst och akutsjukvård.
- Att Tvärförbindelse Södertörn ska samordnas med planeringen och byggandet av Spårväg syd.
- Att Tvärförbindelse Södertörn ska bidra till att värna om och stärka den regionala grönstrukturen. De svaga gröna sambanden som behöver stärkas är en del av detta behov.

Mats Bergström
Kommundirektör

Jan Lorichs
Planeringsstrateg

Bilagor

1. Samråd Tvärförbindelse Södertörn
2. Södertörnskommunernas gemensamma remissvar

Delges

Arkiv
Södertörnskommunerna
Trafikverket: investeringsprojekt@trafikverket.se. Ange ärendenummer 2017/27



Södertörnskommunernas gemensamma yttrande över samråd vägplan för Tvärförbindelse Södertörn

Trafikverket har inbjudit till samråd angående anläggande av väg 259 Tvärförbindelse Södertörn m.m. i Huddinge, Haninge och Botkyrka kommuner. Tvärförbindelse Södertörn planeras bli en ny väg samt en ny gång- och cykelväg från E4/E20 vid Vårby backe i Kungens kurva, via Flemingsberg till väg 73 vid trafikplats Jordbro i Haninge kommun. I uppdraget ingår också kapacitetsförstärkning av E4/E20 mellan Vårby och Fittja till följd av öppnandet av Förbifart Stockholm.

Södertörnskommunerna (Botkyrka, Haninge, Huddinge, Nykvarn, Nynäshamn, Salem, Södertälje och Tyresö) har, utifrån Södertörns utvecklingsprogram och sitt mångåriga samarbete, tagit fram det här gemensamma remissvaret över samrådshandling Tvärförbindelse Södertörn. Vid behov lämnas kommunspecifika synpunkter av respektive kommun.

Södertörnskommunernas synpunkter berör i huvudsak vägens lokalisering, utformning och miljöpåverkan (väglagen).

Samrådsperioden är 13 november- 6 december 2018. Södertörnskommunerna har fått förlängd remisstid till 15 februari 2019.

Södertörnskommunernas viktigaste synpunkter

Södertörnskommunerna växer starkt med fler bostäder och medborgare, fler företag och fler jobb. Vi utvecklar långsiktigt fyra regionala stadskärnor i en sammanhållen regional struktur och spelar en viktig roll för huvudstadsregionens utveckling och växer kraftigt i linje med den gemensamma visionen för regionen, RUF (Regional utvecklingsplan för Stockholmsregionen). Södertörnskommunerna utgör befolkningsmässigt en storlek motsvarande Sveriges femte största län och täcker i princip hela södra länshalvan. Samtidigt växer näringslivet på Södertörn kraftigt och 2013-2016 hade vi den snabbaste företagstillväxten i jämförelse med övriga storstadslän¹. Utveckling i våra regionala stadskärnor sker kontinuerligt, exempelvis

¹ Fotnot: Tillväxt i antal företag och antal anställda 2013-2016, *Näringslivsanalys Södertörn, Bispode 2018*.

genom Haninge kommuns ambitioner att utveckla ett kombinerat idrotts- och bostadscampus i Torvalla i centrala Haninge, tecknande av avtal med ett fastighetsägarkonsortium om utvecklandet av Stockholm South Business District i Flemingsberg samt ett nytt verksamhetsområde i Stockholm Syd om cirka 1000 hektar. Detta innebär en kraftfull utveckling på Södertörn som förutsätter färdigställandet av Tvärförbindelse Södertörn.

Tvärförbindelse Södertörn utgör en förutsättning för vår utveckling och är en saknad länk i det regionala trafiksystemet. Avsaknaden av en effektiv tvärförbindelse hämmar såväl Södertörns utveckling som regionens konkurrenskraft i stort. För att alla Södertörnskommuner ska kunna fortsätta växa i enlighet med den regionala utvecklingsplanen måste också infrastrukturen stötta en sådan utveckling. Sedan år 2002 finns avtal och statliga löften kring Tvärförbindelse Södertörn som nu behöver uppfyllas. Samverkan kring Tvärförbindelsen sker löpande och kommunerna kommer även fortsättningsvis arbeta för att underlätta Trafikverkets process med att möjliggöra en ändamålsenlig anläggning som svarar mot både Trafikverkets och våra mål. Södertörnskommunernas planering har sedan länge stöttat denna infrastruktursatsning och utgått från att tvärförbindelsen ska bli byggd.

Som vi framfört i tidigare gemensamma yttranden håller vi fast vid att den norra korridoren bäst uppfyller de behov vi har på förbindelsen och att de delar som beslutats förläggas i tunnel är nödvändiga för att möjliggöra bostadsbyggande och värna om den regionala grönstrukturen.

För att Tvärförbindelse Södertörn ska utgöra den avsedda förutsättningen för kommunernas och regionens utveckling anser vi:

- Att Tvärförbindelsens fulla finansiering måste säkras snarast så att såväl offentliga som privata aktörer kan känna sej trygga med genomförandet.
- Att Tvärförbindelse Södertörns syfte måste uppfyllas för att såväl binda samman de radiella stråken till/från Stockholm, som att koppla samman våra stora utvecklingsområden och regionala stadskärnor med varandra och omvärlden för att på så sätt erbjuda bättre tillgänglighet till arbetsplatser, arbetstagare, tillgång till högre utbildning och därmed en förbättrad regional sammanhållning.
- Att tidplanen måste hållas så att Tvärförbindelse Södertörn kan öppna vid avsedd tidpunkt. Med en så lång genomförandetid är det också angeläget att planera och bygga för att öppna trafikleden i flera olika delar för att få så snar utdelning av nyttan som möjligt. För varje år som Tvärförbindelsen försenas hämmas utvecklingen och byggandet av nödvändiga bostäder och tillkomsten av arbetsplatser.
- Att Tvärförbindelse Södertörn ska erbjuda en koppling till våra regionala stadskärnor som tar höjd för den utveckling som kommunerna planerar samt

stödjer de målsättningar som sätts avseende exempelvis tillgänglighet för kollektivtrafik.

- Att Tvärförbindelse Södertörn ska erbjuda en säker väg och god framkomlighet för gods/tunga/farliga transporter samt varuförsörjningen i såväl våra kommuner som för regionen i stort. Godstrafiken förväntas dessutom öka när den nya godshamnen Norvik i Nynäshamn öppnar år 2020.
- Att Tvärförbindelse Södertörn i enlighet med projektmålen ska prioritera framkomlighet för kollektivtrafik. Kollektivtrafiken behöver utvecklas och skapa effektiva förbindelser på tvären för att knyta samman södra delen av länet, samt de norra och södra delarna av länet. På så sätt behöver inte all trafik gå genom de centrala delarna av Stockholm.
- Att Tvärförbindelse Södertörn i enlighet med projektmålen ska prioritera framkomlighet för cykeltrafik. En regional cykelkoppling saknas helt i stora avsnitt av detta stråk och är avgörande för att ge möjlighet för cykelpendling bl.a. mellan våra regionala stadskärnor.
- Att Tvärförbindelse Södertörn ska erbjuda säkra och framkomliga vägar för räddningstjänst och akutsjukvård.
- Att Tvärförbindelse Södertörn ska avlasta övriga delar av trafiksystemet exempelvis infarten till Stockholm via väg 73/Södrälänken och väg 225.
- Att Tvärförbindelse Södertörn ska utrustas med teknik och system som möjliggör en aktiv trafikledning och skapar förutsättningar för snabb och tillförlitlig trafikinformation vid störningar och incidenter via trafikledningscentralen Trafik Stockholm.
- Att Tvärförbindelse Södertörn ska samordnas med planeringen och byggandet av Spårväg syd.
- Att Trafikverket tidsmässigt måste samordna åtgärder på E4/E20 med bygget av Tvärförbindelse Södertörn för att minska tiden för de trafikstörande arbetena.
- Att Tvärförbindelse Södertörn ska bidra till att värna om och stärka den regionala grönstrukturen. De svaga gröna sambanden som behöver stärkas är en del av detta behov.

Synpunkter på samrådsmaterialet

Nedan redovisas Södertörns kommunernas synpunkter på vägens lokalisering, utformning och miljöpåverkan (väglagen).

En gen cykelförbindelse som ger möjlighet till arbetspendling mellan våra regionala stadskärnor

Ett viktigt och välkommet tillskott i och med Tvärförbindelse Södertörn är det cykelstråk som planeras intill vägen. Det är önskvärt att sträckningen blir så gen som möjligt för att locka till cykelpendling längs delar av vägen eller hela vägen mellan våra regionala stadskärnor. Samtidigt ska cykelvägen erbjuda en säker och attraktiv miljö att cykla i. Vi anser att Trafikverket bör anstränga sig ytterligare för att hitta en så gen koppling som möjligt mellan de regionala stadskärnorna, samt att utformningen bör göras så att den uppfyller standard för regionala cykelstråk i enlighet med den regionala cykelplanen i alla delar där det är möjligt rent fysiskt och med hänsyn till konsekvenser för natur- och rekreativvärden.

Goda anslutningar till våra regionala stadskärnor

Södertörns kommunerna vill understryka syftet med vägen, att den inte enbart ska erbjuda en snabb förbindelse mellan väg 73 och E4/E20. Infrastrukturen utgör en del av samhällsutvecklingen och måste ses som en del av stadsutvecklingen. Den också ska understödja stadsutvecklingen i våra regionala stadskärnor där det redan i dag bor och arbetar många människor, och där vi redan i dag ser pågående utveckling. Denna utveckling har blivit konkret inte minst genom det avtal som Huddinge kommun under 2018 tecknat med ett fastighetsägarkonsortium, för att utveckla Stockholm South Business District, en internationell kontors- och forskningshubb i Flemingsberg. Anslutningen till våra regionala stadskärnor bör vara effektiv, med lyhördhet för den stadsutveckling som planeras, och med särskild prioritet för såväl kollektivtrafik som gods.

Södertörns kommunerna motsätter sig därför att den tidigare planerade trafikplatsen Flemingsbergsdalen, som innebar god anslutning framförallt för kollektivtrafiken mot den regionala stadskärnan strukits till samrådet. Flemingsberg är en viktig knutpunkt för lokal, regional kollektivtrafik samt regiontåg och erbjuder också koppling till regionaltåg. Här pågår också planering för utvecklandet av ett nytt resecentrum. Det är därför extra angeläget att trafiksystemet runt om bytespunkten fungerar för att understödja denna utveckling och planeras för att fungera för en lång tid framöver. Vi anser därför att trafikplatserna borde utformas utifrån trafikprognoser längre fram i tiden än år 2040.

Prioritera gods och kollektivtrafik

Utbyggnaden av ny väginfrastruktur bör för att understödja våra gemensamma målsättningar om minskad klimatpåverkan tydligt prioritera gods- och nyttotrafiken samt kollektivtrafiken.

Den långsiktiga inriktningen är att de regionala stads kärnorna knyts samman med attraktiv spårtrafik. I avvaktan på det ska stombusstrafik och förutsättningar för denna skapas mellan kärnorna. Vi vill särskilt påpeka att Tvärförbindelse Södertörn ska planeras och utformas på så sätt att stombussen som ska trafikera sträckan kan börja trafikera från dag ett då vägen öppnar, något som inte framgår tydligt av samrådshandlingarna. För näringslivets fortsatta positiva utveckling krävs att det även Södertälje inkluderas i stombusslinjenätet i samband med öppnandet av Tvärförbindelsen. Här krävs planering tillsammans med SLLs Trafikförvaltning så att hela sträckan med tillhörande trafikplatser och ramper har god framkomlighet för busstrafik. En noga utformning av busshållplatser bör också ske som är trafiksäkra, tillgängliga och attraktiva för kollektivtrafikresenärerna.

Vägsystemet i södra Stockholmsregionen saknar i dag en bra tvärförbindelse mellan de två viktiga transportkorridorerna E4/E20 och väg 73, inte minst för godstransporterna. Dagens väg 259 har en högre lastbilsandel än övriga vägar i länet. I samband med att Stockholms hamnar öppnar godshamnen Norvik år 2020 kommer antalet lastbilar att öka ytterligare. Tvärförbindelsen är avgörande för hanteringen av de stora godsvolymererna i Stockholmsregionen. En förutsättning för hållbara godstransporter är att gods och ny teknik ingår i planering, utformning och projektering av tvärförbindelsen samt anslutande vägnät. Ett exempel är Trafikverkets pågående planering av elväg. Elväg för tunga transporter är lämplig från hamnen i Norvik, på väg 73 och sedan vidare på Tvärförbindelsen och E4/E20.

Koppling till tilläggsuppdraget i nationell plan

Södertörns kommunerna vill i detta sammanhang också påminna om det tilläggsuppdrag som givits i samband med nationell plan där Trafikverket gavs i uppdrag att *ytterligare utreda hur utformningen av Tvärförbindelse Södertörn kan bidra till god kollektivtrafikförsörjning samt måluppfyllelse för klimatmålen inom transportsektorn. Även goda möjligheter till cykling bör främjas.*²

Regionala gröna samband

I RUFS 2050 finns flera svaga gröna samband utpekade och de som berörs av Tvärförbindelse Södertörn är Bornsjökilen, Hanvedenkilen och en liten del av Tyrestakilen. Södertörns kommunerna anser att Trafikverket behöver, i samverkan med Södertörns kommunerna, arbeta vidare med att planera åtgärder som stärker de redan idag svaga sambanden. Åtgärderna kan behöva komma till utanför det planerade vägområdet.

Samtidigt som vi ser stora utmaningar med att få till trafikplatsen som kopplar Tvärförbindelsen till Huddingevägen kan vi konstatera att det inte finns något förslag i samrådsunderlaget på åtgärd som förbättrar detta svaga gröna samband. Inte heller

² Regeringsbeslut, Fastställelse av nationell transportslagsövergripande plan (...), 2018-05-31, s. 10.

finns åtgärder presenterade för det svaga gröna sambandet mellan Hanvedenkilen och Tyrestakilen.

Södertörns kommunerna anser också att Trafikverket ska arbeta vidare med ytterligare bullerskyddsåtgärder till natur- och kulturlandskapet, för att minska dagens och framtida buller. Vårt natur- och kulturlandskap består av riksintresse för friluftsliv, naturreservat och andra grönområden, där buller är en störning som behöver minimeras för att tillvarata och utveckla områdenas och grönstrukturens attraktivitet för både människor och djur.

Trafikföringen och koppling till E4/E20

Tvärförbindelsens anslutning till E4/20 är nu i samrådsförslaget lokaliserad så som Södertörns kommunerna tidigare framfört, i Masmo och med tunnellost. Det är bra. Nya broar över Vårbyfjärden innebär att omfattande underhållsarbeten på broarna, med omfattande trafikstörningar som följd, kan skjutas decennier framåt i tiden. Det är också bra. Vi vet samtidigt att det krävs mer åtgärder på E4/20 på sträckan från Vårbybroarna och västerut fram till Botkyrka kyrka. De här åtgärderna måste bli utförda samordnat med Tvärförbindelsen. Trafikstörningar som följer av utbyggnaden av både Tvärförbindelsen och Förbifart Stockholm orsakar stora problem för Södertörnsborna, näringslivet och samhällsviktiga offentliga verksamheter under en tidsperiod som inte får sträckas ut ytterligare. Allt annat är otänkbart för Södertörns kommunerna.

Södertörns kommunerna vill understryka att det är nödvändigt med samordning mellan Tvärförbindelse Södertörn, åtgärderna på E4/E20 och Förbifart Stockholm för att skapa en fungerande helhet och ett trafiksystem som är överblickbart och säkert.

Trafikprognoser

Södertörns kommunerna saknar underlag i samrådsmaterialet där trafikprognoser och kapacitetsberäkningar redovisas. Det är svårt att utifrån det material vi fått ta del av förstå hur trafikflöden kommer att utvecklas i framtiden. De trafikplatser som byggs behöver fungera många år och Södertörns kommunerna känner en viss oro kring kapaciteten i trafikplatserna.

Tvärförbindelsen och Södertörn bidrar till Stockholmsregionens utveckling

Södertörns kommunerna har ett mångårigt samarbete om regionala utvecklingsfrågor. Grunden är den gemensamma visionen;

”Kommunerna på Södertörn är en attraktiv del av Stockholm-Mälardalenregionen, med en halv miljon invånare, som med tillväxt, mångfald och handlingskraft skapar livskvalitet och en långsiktig hållbar utveckling.”

Södertörns kommunernas uttalade ambition är att skapa förutsättningar för ytterligare cirka 70 000 bostäder till år 2030 samt att skapa förutsättningar för ytterligare nära 90 000 nya arbetstillfällen till år 2030. Förutsättningarna är goda för såväl ett ökat bostadsbyggande som utveckling av arbetstillfällen på Södertörn både på kort och lång sikt, men det kräver fullföljda insatser i infrastrukturen för förbättrad tillgänglighet och framkomlighet både mellan de regionala stadskärnorna och till/från den centrala regionkärnan.

Utvecklingen sker brett inom våra kommuner och kommuncentrum, men specifikt i våra fyra regionala stadskärnor, där två av dem (Flemingsberg och Haninge) har anslutning direkt till Tvärförbindelse Södertörn. Här pågår redan i dag utveckling av blandade stadsmiljöer för såväl boende som verksamma och vi planerar för en kraftfull utveckling framöver.

Tvärförbindelse Södertörn har varit en förutsättning för att möjliggöra att varor och gods ska kunna hanteras med Norviks hamn som en regional hamn. Norviks hamn är tänkt att fungera som uthamn för Stockholm. Byggarbetena började år 2016 och en första etapp av hamnen beräknas bli färdig år 2020, med fortsatt utbyggnad av fler etapper under kommande år.

Norviks hamn blir ett nytt logistiknav i den växande Stockholms- och Mälardalsregionen. Norvik kommer att förse hela Stockholm-Mälardalen med konsumentvaror, då 9 av 10 av de varor som vi konsumerar i Stockholm-Mälardalen kommer sjövägen. Detta innebär att trafiken successivt bedöms öka till cirka 1 000 tunga fordon/dygn som genereras av hamnen med omnejd när den är fullt utbyggd. Södertörns kommunerna utvecklar också flera andra verksamhetsområden för vilka Tvärförbindelse Södertörn är en förutsättning, exempelvis Albyberg i Haninge. Varuförsörjningen av våra nya tätare stadsmiljöer, såsom Flemingsberg och Haninge centrum, ställer också höga krav på transportinfrastrukturen till och från dessa platser.

Med ett ökat företagande och fler arbetsplatser på Södertörn ökar möjligheten till en sammanhållen region med förbättrad social hållbarhet och bättre balans mellan boende och arbetande i regionen vilket också ger förutsättningar för en bättre balans i resmönstren. Med utvecklade regionala stadskärnor på Södertörn blir trafikströmmarna i regionen bättre fördelade och kapaciteten i transportsystemet blir bättre utnyttjad. De faktiska restiderna kan minska och tillgängligheten till viktiga målpunkter blir bättre.

Ökat företagande och fler arbetsplatser kräver dock en förbättrad tillgänglighet och framkomlighet till olika målpunkter i regionen. Ett ökat utbud av arbetsplatser tillsammans med förbättrad transportinfrastruktur möjliggör en ökad kompetensförsörjning vilket bidrar till målet om en kunskapsintensiv region.

Att utveckla och stärka de regionala stadskärnorna med bostäder, arbetsplatser, utbildning, service och annat utbud - tillsammans med utbyggnad av infrastruktur för gång, cykel, kollektivtrafik och vägtrafik - är långsiktiga processer som kräver uthållighet och samarbete kring en gemensam vision.

För Södertörnskommunerna:

Daniel Dronjak
 Ordförande i kommunstyrelsen i Huddinge

Boel Godner
 Ordförande i kommunstyrelsen i Södertälje

Lennart Kalderén
 Ordförande i kommunstyrelsen i Salem

Harry Bouveng
 Ordförande i kommunstyrelsen i Nynäshamn

Fredrik Saweståhl
 Ordförande i kommunstyrelsen i Tyresö

Meeri Wasberg
 Ordförande i kommunstyrelsen i Haninge

Bob Wällberg
 Ordförande i kommunstyrelsen i Nykvarn

Ebba Östlin
 Ordförande i kommunstyrelsen i Botkyrka



§ XX

KS/2019:54 - 002

Riktlinjer för delegationsordningar i Salems kommun

Delegationsordningar ska ses över vid varje ny mandatperiod.

Inför nya mandatperioden 2019-2022 har kommunstyrelseförvaltningen och konsult Jan Heimdahl tillsammans med berörda förvaltningar och nämnder utarbetat förslag till nya delegationsordningar. Kommunstyrelseförvaltningens uppdrag omfattar en allmän översyn av samtliga delegationsordningar för innehållsmässig och språklig anpassning till bland annat nya kommunallagen, förvaltningslagen samt nämndspecifika lagtexter. De nya delegationsordningarna ska vara enhetliga, tillgängliga och tydliga dokument för att styra kommunens arbete med en tydlig gränsdragning mellan kommunens nämnder och utskott.

Då varje nämnd beslutar om egen delegationsordningar föreslår kommunstyrelseförvaltningen att riktlinjer för delegationsordningar antas för att säkerställa att de är enhetliga, tillgängliga och tydliga. Delegationsordningarna ska ha en likalydande inledande text som beskrivs i tjänsteskrivelse daterat den 24 januari 2018.

Förslag till beslut

Kommunstyrelsen antar riktlinje för delegationsordningar enligt tjänsteskrivelse daterat den 24 januari 2019.

Sändlista

.....
Ordf. sign.

.....
Just. sign.

Kommunstyrelseförvaltningen
Linnea Edström
Kommunsekreterare

Kommunstyrelsen

Riktlinje för delegationsordningar

Förslag till beslut

Kommunstyrelsen antar riktlinje för delegationsordningar enligt tjänsteskrivelse daterat den 24 januari 2019.

Ärendet

Delegationsordningar ska ses över vid varje ny mandatperiod.

Inför nya mandatperioden 2019-2022 har kommunstyrelseförvaltningen och konsult Jan Heimdahl tillsammans med berörda förvaltningar och nämnder utarbetat förslag till nya delegationsordningar. Kommunstyrelseförvaltningens uppdrag omfattar en allmän översyn av samtliga delegationsordningar för innehållsmässig och språklig anpassning till bland annat nya kommunallagen, förvaltningslagen samt nämndspecifika lagtexter. De nya delegationsordningarna ska vara enhetliga, tillgängliga och tydliga dokument för att styra kommunens arbete med en tydlig gränsdragning mellan kommunens nämnder och utskott.

Då varje nämnd beslutar om egen delegationsordning föreslår kommunstyrelseförvaltningen att riktlinjer för delegationsordningar antas för att säkerställa att de är enhetliga, tillgängliga och tydliga. Delegationsordningarna ska ha en likalydande inledande text enligt nedan.

Inledning till delegationsordningar

Vad är delegation?

De förtroendevalda i kommunen har det politiska ansvaret för verksamheten i sin helhet, det vill säga beredning, beslut och verkställighet. Beslut enligt Kommunallagen (KL) kan endast fattas av fullmäktige, nämnd, partssammansatta organ eller med stöd av delegeringsreglerna i lagen.

Karaktäristiskt för beslut enligt KL är att det förutsätter ett självständigt ställningstagande som kräver överväganden och bedömningar inför flera beslutsalternativ.

Rent förberedande och verkställande åtgärder, som normalt ankommer på en tjänsteman för att verksamheten ska fungera, är inte beslut. Vid verkställighet saknas normalt utrymme för beslutsalternativ och valmöjligheter. Ställningstagandet är i dessa fall ofta styrt av riktlinjer, tidigare nämndbeslut eller avtal. Rätten att som tjänsteman agera vid verkställande åtgärder följer med den tjänst man har.



Salems kommun, liksom de flesta andra kommuner, präglas av styrning genom mål, riktlinjer och ramanslag. Detta får bli till följd, att en stor del av den kommunala verksamheten är att betrakta som ren verkställighet. Gränsdragningen mellan delegering och ren verkställighet är inte alltid helt klar och gränsen kan förändras över tiden.

Ansvaret för arbetsmiljön ligger i linjeorganisationen.

Varje chef har ett ansvar för att planera, leda och följa upp arbetsmiljöarbetet så att det bedrivs långsiktigt och systematiskt enligt arbetsmiljölagen, arbetsmiljöförordningen, arbetsmiljöverkets författningar, avtal och interna rutiner.

Vad kan nämnden delegera?

Enligt KL beslutar numera varje nämnd själv, inom de ramar som lagen anger, vilka ärendegrupper eller enskilda ärenden som ska delegeras och vem som ska erhålla beslutanderätten på nämndens vägnar.

Delegering kan avse en hel ärendegrupp eller ett enskilt ärende.

I delegationsordningen anges ärendegrupper.

Delegation av beslutanderätten i ett enskilt ärende som inte omfattas av delegationsordningen sker genom ett särskilt beslut av nämnden. Som exempel kan nämnas när nämnden tagit ställning i sak i ett visst ärende, men det krävs vissa formella kompletteringar som hindrar nämnden från att fatta beslut direkt. Istället för att nämnden tar upp ärendet en gång till kan beslutanderätten delegeras i det aktuella ärendet, eventuellt med lämpligt villkor.

Alla ärenden får inte delegeras

En nämnd har det politiska ansvaret och måste kunna fatta beslut i frågor som är av betydelse för medborgarna. Följande slag av ärenden får därför inte delegeras (6 kap § 34 KL):

1. ärenden som avser verksamhetens mål, inriktning, omfattning eller kvalitet
2. framställningar eller yttranden till fullmäktige
3. yttranden till överinstans med anledning av att nämndens egna (inte delegats) eller fullmäktiges beslut har överklagats
4. ärenden som rör myndighetsutövning mot enskilda, om de är av principiell beskaffenhet eller annars av större vikt
5. vissa ärenden som anges i särskilda föreskrifter

Till vem kan delegationsuppdrag lämnas?

Beslutanderätten kan delegeras i ett visst ärende eller en viss grupp av ärenden till

1. en anställd hos kommunen
2. nämndens presidium
3. ett utskott
4. en ledamot eller en ersättare

Flera anställda kan inte ges rätt att besluta i samma typ av ärenden vid sidan av varandra. I så fall måste beslutanderätten fördelas, exempelvis efter ansvarsområden, beloppsnivåer





eller geografiska områden.

Det är vanligt att nämnden i delegationsordningen anger en viss kategori/grupp av tjänstemän, exempelvis biståndshandläggare eller miljöinspektör. En sådan delegation måste kompletteras med en arbetsordning eller liknande, som fördelar ärendena inom respektive ärendegrupp på varje enskild tjänsteman. För att uppfylla kraven vid granskning av ansvar ska man, efter att ha tagit del av delegationsordningen och eventuell arbetsordning, finna endast en tjänsteman som haft rätt att avgöra ett visst ärende.

Tjänsteman hos kommunen

En anställd behöver inte vara anställd av nämnden ifråga för att få delegerad beslutanderätt. Det räcker med att personen är anställd hos kommunen.

Uppdraget följer tjänst eller politiskt uppdrag

Det är praktiskt att låta en beslutanderätt följa ett politiskt uppdrag eller en tjänst eftersom nämnden då inte behöver fatta nya beslut vid fyllnadsval eller nyanställningar. Om en vikarie sätts in och delegaten angetts med en tjänstebeteckning blir vikarien "automatiskt" delegat. Skälet är att det är den som vid varje tillfälle uppehåller en tjänst eller en funktion som utövar beslutanderätten.

En annan möjlighet är att nämnden anger att beslutanderätten tas över av en ersättare vid den ordinarie delegatens frånvaro (semester, sjukdom med mera).

Ett delegationsuppdrag till ordförande avser tjänstgörande ordförande.

Brådskande ärenden

En nämnd får uppdra åt ordföranden eller en annan ledamot som nämnden har utsett att fatta beslut i brådskande ärenden enligt KL § 6:36. Förutsättningen är att beslutet inte kan vänta till nämndens nästa sammanträde. Delegatens beslut ska anmälas till nämnden vid nästa sammanträde.

Det är viktigt att möjligheten till ordförandebeslut i brådskande ärenden inte används slentrianmässigt. Det ska i princip vara en sådan situation där alternativet till ordförandebeslut är att kalla nämnden till extra sammanträde.

Nämndens delegering måste alltid ges direkt till viss ledamot eller viss tjänsteman.

En delegat får inte själv utse ersättare. Ersättare får inte heller utses av ett arbetsutskott eller en tjänsteman.

Villkor för delegationsuppdrag

Nämnden kan ställa villkor för att kontrollera eller begränsa delegationsuppdraget. Det kan vara ekonomiska begränsningar, krav på tjänstemannaföredragning eller villkor om samråd innan ett beslut fattas. Ett delegationsuppdrag kan begränsas till "positiva beslut". Det innebär att en delegat som överväger avslag, måste hänskjuta ärendet till nämnden för beslut. Har inget sagts gäller delegationen såväl positiva som negativa beslut.

Nämnden kan ställa som villkor att samråd ska ske med brukare eller brukarföreträdare



innan delegaten fattar beslut. Om beslut fattas utan föreskrivet samråd finns risk att beslutet upphävs om det överklagas.

Nämnden kan bestämma att beslut får ske endast om brukarna tillstyrkt beslutet. Annars måste ärendet överlämnas till nämnden. Däremot kan en nämnd inte föreskriva att delegaten måste följa brukarnas synpunkter. Det skulle innebära att beslutanderätten förs över till brukarkretsen.

Att avstå från delegationsbeslut

En delegat har alltid rätt att överlämna ett ärende till nämnden för beslut i ärenden som delegerats, om hen finner att ärendet beskaffenhet gör detta lämpligt. Något krav på delegaten att särskilt motivera ett sådant överlämnande finns inte.

En delegat är skyldig att överlämna ett enskilt ärende till nämnden för avgörande om hen finner att ärendet är av principiell beskaffenhet eller annars av större vikt.

Registrering och anmälan av delegationsbeslut

Beslut som fattas med stöd av nämnddelegation är juridiskt sett nämndens beslut och kan inte ändras av nämnden. Detta innebär att nämnden så att säga har revisionsansvaret. Beslutet ska anmälas till nämnden för kännedom (inte "godkännas" av nämnden). En nämnd som är missnöjd med hur en delegat beslutar, kan när som helst återkalla sitt delegationsuppdrag eller själv ta över ett ärende och besluta.

Delegationsbeslut kan överklagas på samma sätt och enligt samma regler som för beslut fattade av nämnd. Detta innebär att det ska finnas någon form av skriftlig dokumentation, delegationsbesluten ska anmälas till nämnden som beslutat om delegationsuppdraget för att bli rättsligt bindande för kommunen.

Varje beslut ska innehålla:

1. uppgift om ärende
2. vem som beslutat
3. när beslutet fattats
4. vilket beslut som fattats
5. vara undertecknat med namnförtydligande

Det är inte möjligt att två personer skriver under ett beslut. Endast en person kan vara beslutsfattare.

Anmälan till nämnden tillgodoser kravet på kontroll och registrering, rättssäkerhet och information. Nämnden bestämmer själv formerna och tidpunkten för återrapporteringen.

När protokollet från nämndens sammanträde efter justering anslås, börjar överklagandetiden löpa för de delegationsbeslut som anmänts vid sammanträdet.

Anmälningsförfarande





Delegat	Rutin för anmälan till nämnden
Ordförandebeslut fattade i brådskande ärenden enligt KL kap 6 § 36	Återrapporteras till nämnden vid nästa nämndsammanträde via lista
Delegationsbeslut fattade av presidiet, förvaltningschef, enhetschef, ansvarig handläggare	Återrapporteras till nämnden via skrivelse i fastställd rapportmall för delegationsbeslut

Mats Bergström
Kommundirektör

Linnea Edström
Kommunsekreterare

Delges
Samtliga nämnder



Kommunstyrelsen

5

§ XX

KS/2019:25 - 021

Avgifter för Kulturskolan

Kulturskolan i Salem är mycket populär, men har för närvarande bland de högsta kursavgifterna i Sverige. I och med att trenden för kulturskolor i Sverige och i Stockholms län är att avgifterna sjunker och att vissa kommuners kulturskolor till och med gjorts helt avgiftsfria behöver Salem se över avgifterna för att kunna behålla och attrahera nya barn och ungdomar till Kulturskolan även framöver.

I dagsläget tar Kulturskolan ut avgifter per ämne och termin och så kallade ordinarie kurser, dvs. instrumentalspel och sång kostar 1400 kr per termin. Förvaltningen föreslår att avgifterna sänks från 1400 kr till 600 kr per termin för ordinarie kurs genom att genomföra en gradvis sänkning över tre år mellan 2019-2021.

Barn- och utbildningsförvaltningen bedömer att en sänkning av Kulturskolans avgifter rymms inom förvaltningens budgetramar för åren 2019-2021. För en smidigare hantering av avgiftsnivåerna framöver önskar nämnden också att kommunfullmäktige ger nämnden i uppdrag att besluta om att fastställa avgifterna istället i fullmäktiges ställe.

Kommunfullmäktige beslutar om avgifter av principiell beskaffenhet enligt 5 kap 1 § av kommunallagen. Kulturskolans avgifter kan delegeras på grund av att de inte anses vara av principiell beskaffenhet. Avgifterna föreslås även sänkas successivt över tre år enligt de riktlinjer som framgår av tjänsteskrivelsen daterat den 5 november 2018.

Ärendet behandlades vid barn- och utbildningsnämndens sammanträde den 4 december 2018, §86.

Förslag till beslut

Kommunstyrelsens förslag till kommunfullmäktige

1. Kommunfullmäktige fastställer avgifter för Kulturskolan 2019-2021 enligt tjänsteskrivelse daterat den 5 november 2018.
2. Kommunfullmäktige delegerar fortsättningsvis till barn- och utbildningsnämnden att besluta om avgifter för Kulturskolan.



BoU § 86

Dnr. BUN/2018:152

Förslag på sänkta avgifter för Kulturskolan

Kulturskolan i Salem är mycket populär, men har för närvarande bland de högsta kursavgifterna i Sverige. I och med att trenden för kulturskolor i Sverige och i Stockholms län är att avgifterna sjunker och att vissa kommuners kulturskolor till och med gjorts helt avgiftsfria behöver Salem se över avgifterna för att kunna behålla och attrahera nya barn och ungdomar till Kulturskolan även framöver.

I dagsläget tar Kulturskolan ut avgifter per ämne och termin och så kallade ordinarie kurser, dvs. instrumentalspel och sång kostar 1400 kr per termin. Förvaltningen föreslår att avgifterna sänks från 1400 kr till 600 kr per termin för ordinarie kurs genom att genomföra en gradvis sänkning över tre år mellan 2019-2021.

Barn- och utbildningsförvaltningen bedömer att en sänkning av Kulturskolans avgifter ryms inom förvaltningens budgetramar för åren 2019-2021. För en smidigare hantering av avgiftsnivåerna framöver önskar nämnden också att kommunfullmäktige ger nämnden i uppdrag att besluta om att fastställa avgifterna istället i fullmäktiges ställe.

Ordförandens förslag till beslut

1. Barn- och utbildningsnämnden föreslår kommunfullmäktige att fastställa avgifter för Kulturskolan 2019-2021 enligt tjänsteskrivelse daterat den 5 november 2018.
2. Barn- och utbildningsnämnden föreslår kommunfullmäktige att fortsättningsvis delegera till barn- och utbildningsnämnden att besluta om avgifter för Kulturskolan.


Yrkande

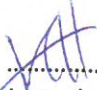
Joakim Falkeborn (C) och Petter Liljebad (L) yrkar bifall till ordförandens förslag till beslut.

Barn- och utbildningsnämndens beslut

1. Barn- och utbildningsnämnden föreslår kommunfullmäktige att fastställa avgifter för Kulturskolan 2019-2021 enligt tjänsteskrivelse daterat den 5 november 2018.
2. Barn- och utbildningsnämnden föreslår kommunfullmäktige att fortsättningsvis delegera till barn- och utbildningsnämnden att besluta om avgifter för Kulturskolan.

—
Beslutsexpediering
Arkiv
Chef Kulturskolan
Kommunstyrelsen


.....
Ordf. sign.


.....
Just. sign.



Barn- och utbildningsförvaltningen
Sofia Gullberg
Verksamhetsstrateg

Förslag på sänkta avgifter för Kulturskolan

Förslag till beslut

1. Barn- och utbildningsnämnden föreslår kommunfullmäktige att fastställa avgifter för Kulturskolan 2019-2021 enligt bilaga till tjänsteskrivelse daterat den 5 november 2018.
2. Barn- och utbildningsnämnden föreslår kommunfullmäktige att fortsättningsvis delegera till barn- och utbildningsnämnden att besluta om avgifter för Kulturskolan.

Sammanfattning av ärendet

Kulturskolan i Salem är mycket populär, men har för närvarande bland de högsta kursavgifterna i Sverige. I och med att trenden för kulturskolor i Sverige och i Stockholms län är att avgifterna sjunker och att vissa kommuners kulturskola till och med gjorts helt avgiftsfri behöver Salem se över avgifterna för att kunna behålla och attrahera nya barn och ungdomar till Kulturskolan även framöver.

I dagsläget tar Kulturskolan ut avgifter per ämne och termin och så kallade ordinarie kurser, dvs. instrumentalspel och sång kostar 1400 kr per termin. Förvaltningen föreslår att avgifterna sänks från 1400 kr till 600 kr per termin för ordinarie kurs genom att genomföra en gradvis sänkning över tre år mellan 2019-2021.

Barn- och utbildningsförvaltningen bedömer att en sänkning av Kulturskolans avgifter ryms inom förvaltningens budgetramar för åren 2019-2021. För en smidigare hantering av avgiftsnivåerna framöver önskar nämnden också att kommunfullmäktige ger nämnden i uppdrag att besluta om att fastställa avgifterna istället i fullmäktiges ställe.

Bakgrund och nuläge

Kulturskolan i Salem har för närvarande bland de högsta kursavgifterna i Sverige. Kulturskolan är ändå populär och välbesökt, bland annat tack vare ett brett och rikt kursutbud. Dock uppger föräldrar i sin återkoppling både muntligen och i enkäter att de anser att avgifterna är för höga, och flera anger det som skäl till att barnen måste sluta. I och med att trenden för kulturskolor i Sverige och i Stockholms län är att avgifterna sjunker och att vissa kommuners kulturskola till och med gjorts helt avgiftsfri behöver Salem se över avgifterna för att kunna behålla och attrahera nya barn och ungdomar till Kulturskolan även framöver.





I dagsläget tar Kulturskolan ut avgifter per ämne och termin. Fakturor skickas ut i början av varje termin. Syskonrabatt ges endast på så kallade ordinarie kurser, dvs. instrumentalspel och sång som kostar 1400 kr per termin för första barnet.

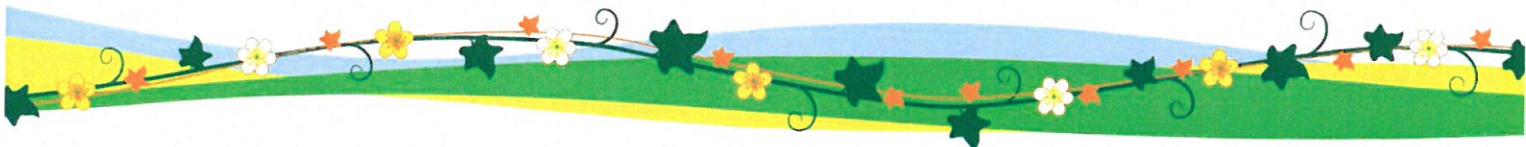
Nedan visas prislistan för Kulturskolan så som den ser ut i dagsläget:

Nuvarande kursutbud	Nuvarande terminspris (kr)
Ordinarie pris instrument/sång (barn 1)	1400
Instrument/sång syskon/barn 2	1000
Instrument/sång syskon/barn 3	750
Barn 4 eller fler syskon	0
Förlängd drama- eller danslektion	1700
Bild och form (material ingår)	1400
Dans	1000
Musikal	1000
Orkesterbygget	1000
Teater/Drama	1000
Småbarnsrytmik och musiklek	750
Musikteori	750
Musikproduktion (musikdata)	750
Orkestrar och ensembler (för befintliga elever i instrument/sång)	0
Vuxenavgift (21 år och uppåt)	2900
Kulturskolans Avancerade Program	2900
Instrumenthyra (stråk-, bleck-, och träblåsinstrument samt övningstrumset)	250

Per den 15 februari 2018 var 606 elever inskrivna vid Kulturskolan. Ytterligare intäkter inkom från de 90 befintliga elever som också ingick i orkester och ensemble. Ytterligare intäkter inkom från 59 elever som hyrde instrument. Enligt den nuvarande prislistan var år 2017 Kulturskolans intäkter från kursavgifter 760 tkr per termin, totalt 1520 tkr för hela året. Våren 2018 fakturerades vårdnadshavare totalt 767 500 kr, med en prognos på 1535 tkr för helåret 2018. Syskonrabatterna ger totalt ca 40 tkr rabatt varje termin (utan syskonrabatt hade intäkterna varit ca 800 tkr per termin). Intäkterna från kursavgifterna står för en tredjedel av Kulturskolans totala budget så en sänkning av avgifterna samtidigt som kvalitén bibehålls blir kännbar.

Jämförelse med andra kommuner

Genomsnittsavgiften för att delta i undervisning vid kommunalt driven kulturskola i Sverige är idag ca 600 kr per termin. Spannet i kostnad för kommuninvånarna är stort, från helt kostnadsfria kulturskolor (bl.a. Örebro, Degerfors och Luleå) till avgifter på ca





1700 kr (Täby). Salems kommuns Kulturskola är idag en utav Sveriges dyraste kulturskolor.

Följande avgifter tillämpas av våra grannkommuner:

Botkyrka: Ämneskurs: 350 kr per termin, kortkurs: 200 kr per termin, avancerat program: 750 kr per termin.

Södertälje: Ämneskurs: 450 kr per termin och avancerat program: 800 kr per termin.

Huddinge: Samtliga kurser: 1000 kr per termin.

Stockholm: Ämneskurs: 300-750 kr och avancerat program: 2000 kr per termin.

I dagsläget är det inte tillåtet att ta emot elever på kurser om de inte är folkbokförda i kommunen. Undantag kan dock göras om kursen inte ges i folkbokföringskommunen. I dagsläget går två elever som är folkbokförda i Salem i Botkyrkas Kulturskola och åtta elever går i Södertälje Kulturskola. För att locka tillbaka dessa elever skulle Salem behöva utvidga kursutbudet då de går kurser som inte ges i Salem.

I det regionala samarbetet inom Stockholms län diskuteras dock ett utökat utbyte av elever mellan kommunernas kulturskolor för att elever ska kunna gå i kulturskola i annan kommun än hemkommunen. Diskussionerna har ännu inte landat i något konkret. Det är naturligtvis positivt att elever kan välja och ta del av kulturutbudet i andra kommuner, men det finns en risk att Salem som en liten kommun med höga avgifter missgynnas och tappar elever då vårdnadshavare kan välja kommuner med lägre avgifter. Det interkommunala samarbetet som diskuteras är ytterligare ett skäl till att sänka avgifterna för att ligga mer i nivå med resten av länet och riket.

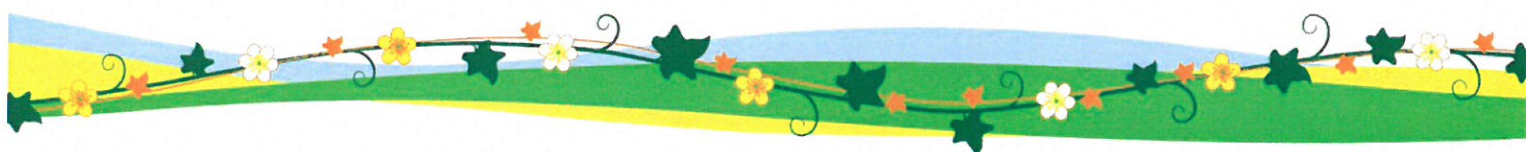
Förslag till nya avgifter

Nedan ges förvaltningens och verksamhetens förslag på sänkta avgifter med en gradvis sänkning över tre år med start våren 2019. Beräkningar har också gjorts på vad de minskade intäkterna kommer innebära för Kulturskolans driftbudget.

I förslaget har syskonrabatten tagits bort. Det främsta skälet är att om avgifterna sänks generellt blir syskonrabatten mindre relevant. En generell sänkning kommer att leda till lägre priser även för de föräldrar som har fler barn som går ordinarie kurser (instrument/sång).

Det är dessutom så att syskonrabatten bidrar till omfattande administration pga. att Salems elevregistreringssystem inte är anpassat för Kulturskolans nuvarande kursavgiftssystem. Det bidrar till ytterligare problem i administrationen pga. att syskonrabatt endast ges på ordinarie kurs instrumentalspel/sång och inte på alla kurser. Skulle vi däremot ändra så att syskonrabatten ges på alla kurser skulle det medföra ytterligare fördyring.

Till sist bidrar syskonrabatten också till att det är svårt att lägga en budget då prognosen över hur många som kommer ges syskonrabatt varje år skiftar och är svår att beräkna på förhand.





I förslagen nedan har ingen hänsyn tagits till om elevantalet ökar om avgifterna sänks, utan förslagen är beräknade på samma elevunderlag. Det är förhoppningsvis så att fler elever deltar vid lägre avgifter vilket i viss mån kan komma att kompensera för prissänkningen, men det är inget som vi kan veta säkert och därför har det inte tagits med i beräkningen.

Förslag till gradvis sänkning under en 3 års period

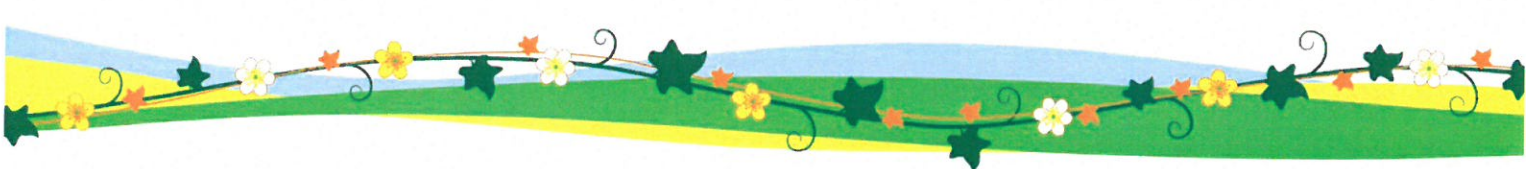
Enligt förvaltningens förslag sänks ordinarie pris för instrument/sång från 1400 kr till 1000 kr per termin för 2019 och syskonrabatten tas bort. I övrigt är priserna de samma. Enligt detta förslag minskas Kulturskolans intäkter **med 184 tkr från 2018 till år 2019**.

Under 2020 föreslås sedan avgiften sänkas ytterligare från 1000 kr till 800 kr för ordinarie pris på instrument/sång. De kurser som idag och under 2019 kostar 750 kr (tex. småbarnsrytmik och musiklek) sänks till 400 kr. Även vuxenavgiften och det avancerade programmet sänks något.

Under 2021 sänks ordinarie pris för instrument/sång ytterligare från 800 kr till 600 kr. De kurser som idag kostar 750 kr (tex. småbarnsrytmik och musiklek) sänks från 2020 till 2021 till 300 kr. Även det avancerade programmet sänks något.

Förslaget innebär att år 2021 kommer Kulturskolans intäkter från föräldraavgifter ha minskat med 701 tkr jämfört med 2018 års nivå och Salems avgifter år 2021 ligger då i linje med det nuvarande rikssnittet. Snittpriset i riket sjunker så det finns en risk att rikssnittet är lägre år 2021, men i dagsläget ligger snittpriset på ca 600 kr per termin och kurs.

Förslaget på nya avgifter för åren 2019-2021 listas i sin helhet i bilagan "Kulturskolans avgifter".





Nedan sammanfattas vad förslaget medför i form av minskade intäkter till Kulturskolan:

År	Pris ordinarie kurs (kr)	Intäkter från kursavgifter med nuvarande elevantal (tkr)	Minskning intäkt jämfört med 2018 års nivå (tkr)	Minskning intäkt jämfört med föregående år (tkr)
2018	1400	1535		
2019	1000	1351	- 184	- 184
2020	800	1064	- 471	- 287
2021	600	834	- 701	- 230

Effekter av en sänkning

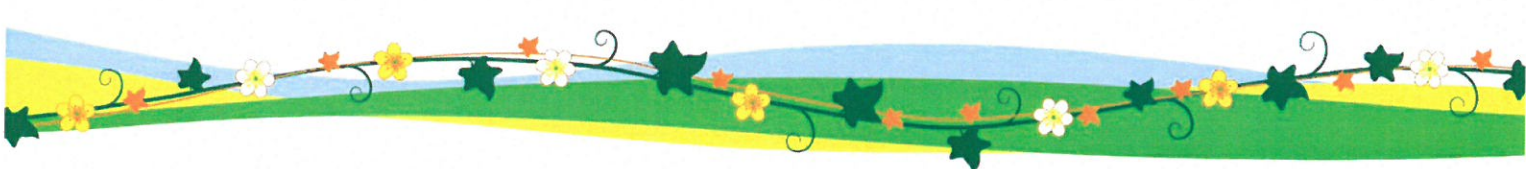
Det är svårt att förutsäga effekterna av en sänkning av avgifterna. En sänkning är troligtvis nödvändig för att behålla elever i Kulturskolan och kan möjligen även locka en del nya elever. Gissningsvis krävs dock en mer rejäl sänkning och/eller att kursutbudet utökas för att locka många nya elever. Troligtvis lockar vi inte heller tillbaka de elever som går i andra kommuner om vi inte utvidgar kursutbudet, då de som nu går i andra kommuner går kurser som inte ges i Salems Kulturskola.

Sedan 2018 har Kulturskolan lyckats nå en hel del elever som man inte nått tidigare tack vare det statliga så kallade kulturskolebidraget vilket har möjliggjort gratis prova-på verksamhet. Kulturskolan har fått statsbidrag för prova-på verksamheter även under 2019. Dock så har det uppstått en hög priströskel för eleverna inom prova-på verksamheterna till att börja i Kulturskolans ordinarie kurser. En risk finns därmed att de som provat på de kostnadsfria verksamheterna inte stannar kvar inom Kulturskolan. En sänkning skulle däremot kunna locka de nya eleverna att stanna kvar och fortsätta inom det ordinarie kursutbudet.

Vidare skulle en effekt troligtvis bli att fler barn från andra målgrupper skulle kunna nås, tex. fler barn och unga från Salem-området då dessa varit i majoritet bland de som gått prova-på verksamheten under 2018. Att sänka avgifterna ger också ett signalvärde om att kultur för barn och unga är något som prioriteras i Salem.

Finansiering

Barn- och utbildningsförvaltningen bedömer att en sänkning av Kulturskolans avgifter ryms inom förvaltningens budgetramar för åren 2019-2021. En sänkning av avgiften innebär en minskad intäkt för Kulturskolan, som till vissa delar bedöms kunna finansieras utifrån fler intäkter (fler barn och ungdomar som nyttjar Kulturskolans





utbud) och till viss del av överskott i annan verksamhet inom barn- och utbildningsförvaltningen.

För en smidigare hantering av avgiftsnivåerna framöver önskar nämnden också att kommunfullmäktige ger nämnden i uppdrag att besluta om att fastställa avgifterna i fullmäktiges ställe.

Eva Lindkvist
Förvaltningschef

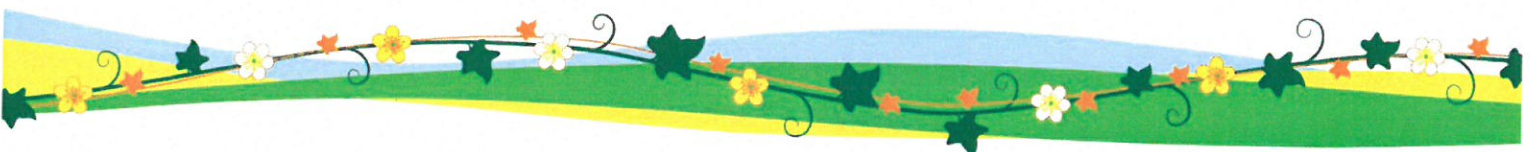
Sofia Gullberg
Verksamhetsstrateg

Bilagor

Kulturskolans avgifter

Delges

Kommunstyrelsen
Kulturskolan





Barn- och utbildningsnämnden

Bilaga - Kulturskolans avgifter

2019

Kurs	Pris per termin (kr) år 2019
Instrument/Sång	1000
Bild och form (material ingår)	1000
Dans	1000
Orkesterbygget	1000
Teater/Drama	1000
Småbarnsrytmik och musiklek	750
Musikteori	750
Musikproduktion	750
Orkestrar och ensembler (för redan inskrivna elever på instrument eller sång)	0
Orkestrar och ensembler (som fristående kurs)	250
Vuxenavgift (21 år och uppåt i mån av plats)	2900
Kulturskolans Avancerade Program	2900
Musikal	1700
Förlängd drama- eller danslektion	1700
Instrumenthyra	250

2020

Kurs	Pris per termin (kr) år 2020
Instrument/Sång	800
Bild och form (material ingår)	800
Dans	800
Orkesterbygget	800
Teater/Drama	800
Småbarnsrytmik och musiklek	400
Musikteori	400

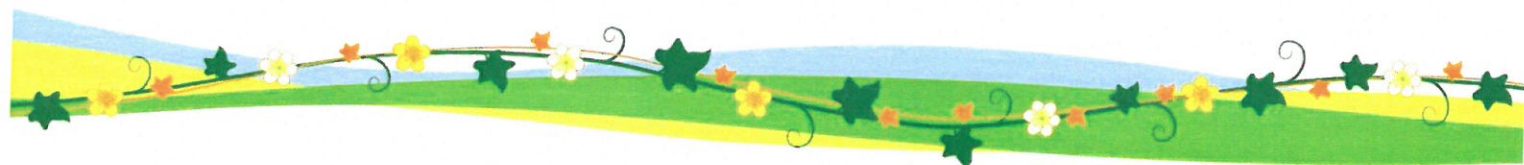




Musikproduktion	400
Orkestrar och ensembler (för redan inskrivna elever på instrument eller sång)	0
Orkestrar och ensembler (som fristående kurs)	250
Vuxenavgift (21 år och uppåt i mån av plats)	2500
Kulturskolans Avancerade Program	2500
Musikal	1000
Förlängd drama- eller danslektion	1000
Instrumenthyra	250

2021

Kurs	Pris per termin (kr) år 2021 och därefter tillsvidare
Instrument/Sång	600
Bild och form (material ingår)	600
Dans	600
Orkesterbygget	600
Teater/Drama	600
Småbarnsrytmik och musiklektion	300
Musikteori	300
Musikproduktion	300
Orkestrar och ensembler (för redan inskrivna elever på instrument eller sång)	0
Orkestrar och ensembler (som fristående kurs)	200
Vuxenavgift (21 år och uppåt)	2500
Kulturskolans Avancerade Program	2000
Musikal	1000
Förlängd drama- eller danslektion	1000
Instrumenthyra	200



Kommunstyrelsen

6

§ XX

KS/2018:261 - 000

Rapportering enligt SoL och LSS av gynnande beslut som ej verkställts, 3:e kvartalet 2018

Kommunerna har enligt 16 kapitlet 6f § SoL (socialtjänstlagen), 28 f § LSS (lag om stöd och service till vissa funktionshindrade) samt 16 kapitlet 6h § SoL skyldighet att rapportera gynnande beslut som inte verkställts. Rapporteringen avser ÄO (äldreomsorg), OF (omsorg till personer med funktionsnedsättning) och IFO (individ- och familjeomsorg).

Socialnämnden rapporterar till Inspektionen för vård och omsorg (IVO), revisorer och fullmäktige att för perioden den 1 juli 2018 - den 30 september 2018. Det finns tre gynnande beslut som ej verkställts att rapportera. För perioden finns ett gynnande beslut som avslutats av annan anledning utan att verkställas att rapportera.

Ärendet behandlades vid socialnämndens sammanträde den 4 december 2018, § 104.

Förslag till beslut

Kommunstyrelsens förslag till kommunfullmäktige

Kommunfullmäktige godkänner rapporteringen av gynnande beslut som ej verkställts enligt SoL och LSS, 3:e kvartalet 2018.

Sändlista

.....
Ordf. sign.

.....
Just. sign.



Socialnämnd

SN § 104

SN/2018:125:726

Ej verkställda beslut kv.3 2018

Kommunerna har enligt 16 kapitlet 6f § SoL (socialtjänstlagen), 28 f § LSS (lag om stöd och service till vissa funktionshindrade) samt 16 kapitlet 6h § SoL skyldighet att rapportera gynnande beslut som inte verkställts. Rapporteringen avser ÄO (äldreomsorg), OF (omsorg till personer med funktionsnedsättning) och IFO (individ- och familjeomsorg).

Socialnämndens beslut

Socialnämnden föreslår kommunfullmäktige att godkänna rapporteringen av gynnande beslut enligt SoL och LSS, 3:e kvartalet 2018 som ej verkställts.

Beslutsexpediering:

Akten

Biblioteket

Revisorer

Kommunfullmäktige

Ordf. sign.

Just. sign.



Socialförvaltningen
Lena Persson
Systemförvaltare

Socialnämnden

Rapportering av gynnande beslut enligt SoL och LSS, 3:e kvartalet 2018 som ej verkställts

Förslag till beslut

Socialnämnden föreslår kommunfullmäktige att godkänna rapporteringen av gynnande beslut enligt SoL och LSS, 3:e kvartalet 2018 som ej verkställts.

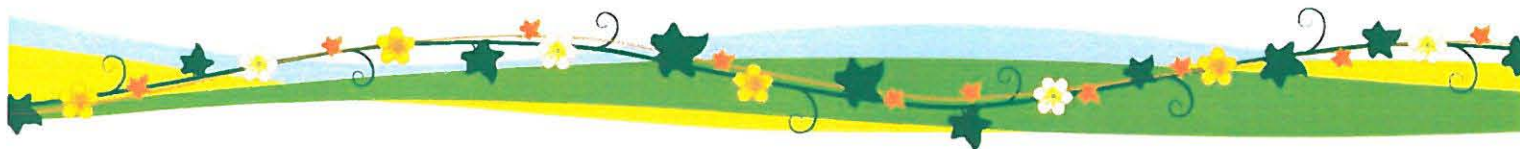
Ärendet

Kommunerna har enligt 16 kapitlet 6f § SoL (socialtjänstlagen), 28 f § LSS (lag om stöd och service till vissa funktionshindrade) samt 16 kapitlet 6h § SoL skyldighet att rapportera gynnande beslut som inte verkställts. Rapporteringen avser ÄO (äldreomsorg), OF (omsorg till personer med funktionsnedsättning) och IFO (individ- och familjeomsorg).

Socialnämnden ska till Inspektionen för vård och omsorg (IVO) rapportera

- gynnande beslut om bistånd, enligt 4 kapitlet 1 § SoL och 9 § LSS, som inte verkställts tre månader från dagen för beslut.
- gynnande beslut om bistånd, enligt 4 kapitlet 1 § SoL och 9 § LSS, där verkställigheten avbrutits och inte verkställts inom tre månader från datum för avbrott.
- gynnande beslut om bistånd, enligt 4 kapitlet 1 § SoL och 9 § LSS, som avslutats av annan anledning utan att verkställas.
- gynnande beslut om bistånd, enligt 4 kapitlet 1 § SoL och 9 § LSS, som tidigare rapporterats som ej verkställda men som senare verkställs.

Socialnämnden rapporterar till Inspektionen för vård och omsorg, revisorer och fullmäktige att för perioden 2018-07-01 - 2018-09-30 finns tre (3) gynnande beslut som ej verkställts att rapportera (se bilaga). Vidare finns inga (0) gynnande beslut som ej verkställts från tidigare perioder att rapportera (se bilaga) och som ännu inte verkställts.





För perioden finns inga (0) avbrott i verkställigheten där biståndet inte åter verkställts inom 3 månader att rapportera (se bilaga).

För perioden finns ett (1) gynnande beslut som avslutats av annan anledning utan att verkställas att rapportera (se bilaga)

För perioden finns inga (0) gynnande beslut som tidigare rapporterats som ej verkställt men som nu verkställts (se bilaga).

Ulf Lilja
Socialchef

Lena Persson
Systemförvaltare

Bilaga:

Rapportering av gynnande beslut enligt SoL och LSS, 3:e kvartalet 2018 som ej verkställts

Delges

Akten
Biblioteket
Revisorer
Kommunfullmäktige



Rapportering av gynnande beslut enligt SoL och LSS som inte verkställts inom 3 månader från beslutsdatum, 3:e kvartalet 2018

Datum för beslut	Typ av bistånd	Antal kalenderdagar sedan beslut	Orsak/kommentar	Kön
2018-05-17	Sysselsättning enligt 4 kap. 1 § SoL	136	Enheten som skulle utföra insatsen lades ner innan beslutet hann verkställas och uppdraget har inte omfördelats efter det	K
2018-05-11	Bostad med särskild service enligt 9 § 9 p. LSS	141	Erbjudits bostad i Gnesta 2018-07-23 men tackat nej. Nytt erbjudande 2018-08-28 om bostad i Flemingsberg - tackat ja 2018-09-28. Inväntar inflytt.	M
2018-06-07	Kontaktperson enligt 9 § 4 p. LSS	115	Enligt samordnaren för kontaktpersoner 2018-10-09 har ingen lämplig kontaktperson hittats än.	M

*Har rapporterats tidigare

Rapportering av avbrott i verkställigheten där biståndet inte åter verkställts inom 3 månader från datum för avbrott

Datum för beslut	Datum för avbrott	Typ av bistånd	Antal kalenderdagar sedan avbrott	Orsak/kommentar	Kön

Rapportering av gynnande beslut som avslutats av annan anledning utan att verkställas

Datum för beslut	Datum för avslut	Typ av bistånd	Antal kalenderdagar mellan beslut och avslut	Orsak/kommentar	Kön
2018-05-17	2018-10-08	Bostad med särskild service enligt 9 § 9 p. LSS	136	Återtagit ansökan 2018-10-08 efter att ha erbjudits bostad 2018-06-04 men tackat nej 2018-06-20. Nytt erbjudande 2018-08-29 men återtog ansökan - var inte mogen för att flytta hemifrån.	K

Rapportering av gynnande beslut som tidigare rapporterats som ej verkställda men som nu verkställts

Datum för beslut	Datum för verkställighet	Typ av bistånd	Antal kalenderdagar mellan beslut och verkställighet	Orsak/kommentar	Kön

§ XX

KS/2019:24 - 021

Driftavtal för Ersboda 4-H gård

Salems Kommun har beslutat att inrätta en 4H-gård i Ersboda, Rönninge. Det är nödvändigt för att ha verksamhet på Ersboda att renovera det gamla torpet och ladan samt iordningställa hagar, väg, parkering samt en samlingslokal med toalett. För att genomföra denna renovering har samarbete ingåtts med Leader Sörmlandskusten och länsstyrelsen i Stockholms län.

Avtalet är på tre år, med möjlighet till ett års förlängning och omfattar en årlig ersättning på 550 tkr för 2019 med årlig uppräknings. I avtalet fastställs att Ersboda 4H-klubb har ansvar för driften, enklare underhåll, försäkring mm och kommunen har fastighetsansvar med mera. Avtalet reglerar även Ersboda 4H-klubbs möjligheter att ta ut avgifter med mera.

Om samtliga beslut följer förslagen kan renoveringen av Ersboda vara klar i maj 2019 och då kan 4H-gården starta i en ordinarie säsong. För att etablera verksamheten, informera i skolor och allmänhet, inköpa driftinventarier, anställa, inköpa djur, bygga nätverk med föräldrar och barn behöver Ersboda 4H-klubb starta sin säsong minst 3-4 månader före start, vilket ger en helårsförbrukning för driftavtalet under 2019.

Ärendet behandlades vid kultur- och fritidsnämndens sammanträde den 28 november 2018, § 52.

Förslag till beslut

Kommunstyrelsens förslag till kommunfullmäktige

Kommunfullmäktige att godkänna upprättat nyttjanderätts- och driftsavtal Ersboda, Rönninge med Ersboda 4H-klubb för driften av Ersboda 4H-gård.

Sändlista

.....
Ordf. sign.

.....
Just. sign.



Kultur- och fritidsnämnden

KoF § 52

Dnr. KFN/2018:16

Driftavtal för Ersboda 4H-gård

Salems Kommun har beslutat att inrätta en 4H-gård i Ersboda, Rönninge. Det är nödvändigt för att ha verksamhet på Ersboda att renovera det gamla torpet och ladan samt iordningställa hagar, väg, parkering samt en samlingslokal med toalett. För att genomföra denna renovering har samarbete ingåtts med Leader Sörmlandskusten och Länsstyrelsen i Stockholms län.

Avtalet är på tre år, med möjlighet till ett års förlängning och omfattar en årlig ersättning på 550 tkr för 2019 med årlig uppräknig. I avtalet fastställs att Ersboda 4H-klubb har ansvar för driften, enklare underhåll, försäkring mm och kommunen har fastighetsansvar m.m. Avtalet reglerar även Ersboda 4H-klubbs möjligheter att ta ut avgifter m.m.

Kultur- och fritidsnämndens beslut

Kultur- och fritidsnämnden föreslår Kommunfullmäktige att godkänna upprättat förslag till avtal med Ersboda 4H-klubb om driften av Ersboda 4H-gård.

Beslutsexpediering:

Arkiv

Ersboda 4H-klubb

Leader Sörmlandskusten

Länsstyrelsen i Stockholms län


.....
Ordf. sign.


.....
Just. sign.



Kultur- och fritidsförvaltningen
Rolf Johanson
Kultur- och fritidschef

Kultur- och fritidsnämnden

Driftavtal för Ersboda 4H-gård

Förslag till beslut

1. Kultur- och fritidsnämnden föreslår Kommunfullmäktige att godkänna upprättat förslag till avtal med Ersboda 4H-klubb om driften av Ersboda 4H-gård.
2. Detta ärende förutsätter att erforderliga beslut tagits i Leader Sörmlandskusten om stöd för projektet samt att Kommunstyrelsens tekniska utskott godkänt den förändrade investeringsbudgeten.

Sammanfattning av ärendet

Salems Kommun har beslutat att inrätta en 4H-gård i Ersboda, Rönninge. Det är nödvändigt för att ha verksamhet på Ersboda att renovera det gamla torpet och ladan samt iordningställa hagar, väg, parkering samt en samlingslokal med toalett. För att genomföra denna renovering har samarbete ingåtts med Leader Sörmlandskusten och Länsstyrelsen i Stockholms län.

Ärendet

För att genomföra 4H-gårdsverksamhet har Kultur- och fritidsförvaltningen tillsammans med Stockholms läns 4H-gårdsdistrikt och den nybildade föreningen Ersboda 4H-klubb förhandlat fram ett driftavtal. Avtalet är på tre år, med möjlighet till ett års förlängning och omfattar en årlig ersättning på 550 tkr för 2019 med årlig uppräknings. I avtalet fastställs att Ersboda 4H-klubb har ansvar för driften, enklare underhåll, försäkring mm och kommunen har fastighetsansvar mm. Avtalet reglerar även Ersboda 4H-klubbs möjligheter att ta ut avgifter mm.

Projektet med renovering av Ersboda 4H-gård

Budget för renoveringen av Ersboda 4H-gård var före upphandlingsförfarande 2018 5 000 tkr. Här bidrog Leader Sörmlandskusten med 2000 tkr, Länsstyrelsen i Stockholms län med 1000 tkr och Salems kommun 2000 tkr. Ursprungsplanen var att starta av 4H-verksamheten i maj 2018.

Miljö- och samhällsbyggnadsförvaltningen, Fastighet har fått revidera budgeten efter att anbud från driftavtalsentreprenörer, öppet anbudsförfarande och direktförfrågan till ett antal intressenter. En beräknad ökning med 2 800 tkr har prioriterats inom ram från andra investeringsprojekt. Förslag till beslut har gått till Kommunstyrelsens tekniska utskott. Leader Sörmlandskusten har parallellt fått en ansökan om förlängd projekttid och ansökan om utökat stöd. Leader Sörmlandskusten behandlar ärendet parallellt med Salems kommun och kan ev ge utökat stöd. Länsstyrelsen i Stockholms län har fördelat





samtliga medel i sin pott och har ej möjlighet att utöka sitt bidrag.

Start av verksamheten på 4H-gården

Om samtliga beslut följer förslagen kan renoveringen av Ersboda vara klar i maj 2019 och då kan 4H-gården starta i en ordinarie säsong. För att etablera verksamheten, informera i skolor och allmänhet, inköpa driftinventarier, anställa, inköpa djur, bygga nätverk med föräldrar och barn behöver Ersboda 4H-klubb starta sin säsong minst 3-4 månader före start, vilket ger en helårsförbrukning för driftavtalet under 2019.

Finansiering

Kultur- och fritidsnämnden har 550 tkr i budget för 2019 för Ersboda 4H-gård. Vidare finns 100 tkr för inköp av driftinventarier i 2018 års budget.

Rolf Johanson
Kultur- och fritidschef

Bilagor

Kultur- och fritidsförvaltningen: Förslag till driftsavtal för Ersboda 4H-gård inkl bilagor”

Delges

Ersboda 4H-klubb, Leader Sörmlandskusten, Länsstyrelsen i Stockholms län



Mellan Salems kommun org nr: 212022-2874, nedan kallad kommunen, och Ersboda 4H-klubb org nr: 802514-3051, nedan kallat föreningen, har träffats följande

NYTTJANDERÄTTS- OCH DRIFTSAVTAL Ersboda, Rönninge

§ 1

Allmänna förutsättningar

Detta avtal gäller endast under förutsättning av att det godkänns av kommunfullmäktige genom beslut som vinner laga kraft samt att Ersboda 4H-klubbstyrelse godkänner avtalet.

§ 2

Avtalets huvudsakliga innehåll

Kommunen upplåter härmed nyttjanderätten avseende i § 3 omnämnda objekt till föreningen på nedanstående villkor.

§ 3

Objektet

Nyttjanderätten omfattar del av fastigheten Ersboda, Fruängsvägen 50, Rönninge, Salems Kommun med tillhörande byggnad samt inventarier enligt specifikation (bilaga 1, upprättas efter invigning). Objektets gränser framgår av karta (bilaga 2).

§ 4

Ändamål

Objektet upplåts för lokal 4H-klubsverksamhet med djur och skötsel av djur inriktad mot barn och unga samt för därmed förenlig verksamhet. Föreningen äger rätt att nyttja objektet för sådan inkomstbringande verksamhet som erfordras för att den huvudsakliga verksamheten skall kunna upprätthållas.

För annan användning skall föreningen informera kommunen och vid användning, vilken kan uppfattas som tveksam, inhämta kultur- och fritidsförvaltningens yttrande.

§ 5

Kontaktpersoner

Kommunen och föreningen skall utse var sin kontaktperson. Frågor om tolkning av detta avtal skall i första hand hänskjutas till kontaktpersonerna. Om dessa ej kan enas skall frågorna hänskjutas till respektive huvudman, föreningens styrelse resp Kultur- och fritidsnämnden.

§ 6

Avtal/upsägningstid

Detta avtal gäller fr o m 20190501, nedan kallad tillträdesdagen, t o m 20221231. Avtalet förlängs med ett år i sänder, om inte uppsägning från endera parten sker senast nio månader före avtalstidens utgång. Uppsägningen skall vara skriftlig.

§ 7

Syn

Före tillträdesdagen och därefter årligen senast 15 maj skall parterna gemensamt hålla syn av objektet, varvid protokoll över objektets skick skall upprättas och undertecknas av båda parterna. I samband med den årliga besiktningen skall årlig miljöplan upprättas. Skador och brister i anläggningen som enligt detta avtal åligger föreningen skall åtgärdas och bekostas av föreningen inom 6 månader från besiktningstillfället, om inte parterna kommer överens om annat.

FÖRENINGENS RÄTTIGHETER OCH SKYLDIGHETER

§ 8

Ersättning för upplåtelsen

Någon ersättning för upplåtelsen skall inte erläggas av föreningen.

§ 9

Drift och underhåll

Föreningen skall ansvara för och bekosta löpande underhåll av byggnader, inventarier, staket och markområde i enlighet med av kommunen årligen fastställd instruktion (bilaga 3), samt den av kommunen fastställda gränsdragningslista och i övrigt vidta de åtgärder som krävs för att fullgöra sina skyldigheter enligt § 15.

§ 10

Ersättning för tjänster som tillhandahålls av kommunen

Föreningen skall utge ersättning för tjänster som tillhandahålls av kommunen avseende transporter, renhållning o dyl. Ersättning får dock ej överstiga kommunens självkostnad.

§ 11

Sop- och teletjänster

Föreningen skall senast fr o m tillträdesdagen teckna abonnemang avseende objektets försörjning med sophämtning, gödselhämtning och teletjänster. Föreningen har att redovisa avtal rörande gödselhämtning

§ 12

Uthyrning till andra föreningar, allmänhet, skolor m fl

Föreningen svarar för att objektet kan användas av Friluftsförbundet, andra föreningar, allmänheten, skolor och daghem, under tider som objektet ej används av 4H-klubsverksamheten. En terminsvis samverkan mellan föreningen och andra intressenter skall genomföras. Ev tvist om fördelning av uthyrningstimmar avgöres av Kultur- och fritidsförvaltningen. Alla föreningar skall behandlas likvärdigt i uthyrningsfrågor. Utvärdering av lokalutnyttjande skall ske löpande av kontaktpersoner. Alkoholförtäring i samband med uthyrning är ej tillåten.

§ 13

Avgifter för uthyrning

Kommunen fastställer avgifter för uthyrning av lokalerna i särskild av kommunfullmäktige fastställd avgiftsplan. Bilaga 4.

Föreningen äger rätt att tillgodogöra sig intäkterna från uthyrningsverksamheten.

Föreningen äger rätt att teckna separata längre avtal rörande uthyrning med föreningsliv i vilka gemensamma åtagande och ersättningar regleras . Ev justering av uthyrningstaxan kan genomföras under avtalsperioden, men först efter förhandling. Förhandlingspart i uthyrningstaxefrågor är föreningen- och Kultur- och fritidsförvaltningen.

§ 14

Upplåtelse av reklamplatser

Föreningen har ej rätt att under avtalsperioden upplåta reklamplatser inom objektets gränser. För att nyttja reklamplats krävs Kultur- och fritidsförvaltningens tillstånd.

§ 15

Ansvar för objektets sundhet, ordning och skick

Föreningen skall se till att det är rent, i ordning, sunt och snyggt inom objektets gränser. Här skall särskild vikt fästas vid sådana förhållanden som kan medföra risk för att utövare, personal eller andra besökare kan komma till skada.

Föreningen skall snarast underrätta kommunen om förhållanden som är av betydelse för kommunen i dess egenskap av fastighetsägare, samt felanmäla brister.

§ 16

Ny-, om-, och tillbyggnad av objektet

Föreningen får inte företa om- och tillbyggnad av objektet utan kommunens medgivande.

§ 17

Ansvarsförsäkring

Föreningen skall teckna olycksfallsförsäkring för de som deltar i verksamheten. Föreningen ansvarar för försäkringar, inklusive självrisker, för verksamhetsdeltagare, personal, djur och klubbens inventarier.

§ 18

Budget och likviditetsplan

Föreningen skall redovisa och utvärdera verksamheten en gång per verksamhetsår, senast 15 maj, till Kultur- och fritidsförvaltningen. Handlingar som skall skickas in är: budget, verksamhetsberättelse, verksamhetsplan, bokslut, revisionsberättelse, årsmötesprotokoll.

KOMMUNENS RÄTTIGHETER OCH SKYLDIGHETER

§ 19

El, värme och VA-tjänster

Kommunen står för el, värme och VA-tjänster.

§ 20

Egendomsförsäkring

Kommunen ansvarar för det periodiska underhållet enligt bilaga 3 samt av kommun fastställd gränsdragningslista och för att objektet med tillhörande inventarier, enligt bilaga 1, omfattas av erforderligt försäkringsskydd. Självriskén är 1 prisbasbelopp. Vid skador av inventarier, orsakade av föreningen eller annan förhyrare, under självrisknivån ersätter föreningen kommunen för självriskén.

§ 21

Kommunens inspektionsrätt

Kommunen har rätt att företa inspektion av objektet, varvid föreningen skall kallas att närvara vid inspektion.

§ 22

Kommunalt driftsbidrag

Kommunalt driftsbidrag utgår årligen till föreningen med 550 000 kr. Ersättningen skall årligen uppräknas enligt KPI-index.

§ 23

Skötselinstruktion och underhållsplan

Kommunen skall bifoga skötselinstruktion för våtutrymmen, kök och för anläggningen i sin helhet samt upprätta underhållsplan för det periodiska underhållet.

§ 24

Värme/Ventilations/Elanläggning

Kommunen genom Miljö- och samhällsbyggnadsförvaltningen, bekostar och ansvarar för drift, underhåll, reparationer, samt egenkontroll.

§ 25

Kommunens insyn i föreningen

Kommunen äger rätt att utse en person för att granska föreningens verksamhet och räkenskaper.

ALLMÄNNA BESTÄMMELSER

§ 26

Hävningsrätt

Part får häva detta avtal om motparten inte fullgör sina åligganden och rättelse inte sker utan dröjsmål efter erinran under förutsättning att avtalsbrott är av väsentlig betydelse.

§ 27

Överlåtelse av avtal

Detta avtal får inte överlåtas på annan utan kommunens medgivande.

§ 28

Förbud mot inskrivning

Detta avtal får inte inskrivas.

§ 29

Inlösen

Vid avtalets upphörande skall all fast egendom som tillförts objektet erbjudas kommunen till inlösen. Löseskillingen skall därvid bestämmas med utgångspunkt från anskaffningskostnaden med avdrag för ålder och bruk, nedsatt användbarhet samt till egendomen hänförliga kommunala bidrag.

Ersättning ska ej utgå för fasta byggnationer och tillkommande utrustning, såtillvida något annat ej överenskommit innan byggnation påbörjats eller utrustning inköpts. Vid tvist skall en opartisk värderingsman avgöra ersättningsnivån.

Har kommunen inte, inom tre månader från det erbjudanden om inlösen gjorts, antagit erbjudandet eller lämnat motbud får föreningen bortföra egendomen. Objektet skall efter

bortförandet återställas i godtagbart skick. Om egendomen ej bortföres inom tre månader från avtalets upphörande eller anspråk på inlösen ogillas, skall medlare tillsättas. Kommunala bidrag som i övrigt lämnats till föreningen för användning inom objektet skall återbetalas endast om bidraget inte kan visas ha använts av kommunen avsett ändamål.

§ 30

Slutreglering

Vid avtalets upphörande skall föreningens eventuella skulder till kommunen gäldas vid den tidpunkt varom parterna enas.

§ 31

Force majeure

Force majeure som krig, arbetsinställelse, blockad, eldsvåda eller annat som kommunen eller föreningen inte råder över fritar parterna från fullgörande av berörd förpliktelse i detta avtal.

§ 32

Utväxling av avtal

Detta avtal är upprättat i två likalydande exemplar, varav parterna tagit varsitt.

Rönninge den

Rönninge den

För Salems kommun

För Ersboda 4H-klubb

.....
.....

.....
.....

Bilaga 1
INVENTARIEFÖRTECKNING –
Förtecknas efter syn vid tillträde



 Skötselområde



Miljö- och
sambäddningsförvaltningen
144 80 RÖNNINGE

BASKARTA

© Salems kommun
Handläggare: Niclas Areteg

2018-11-06

Skala: 1:2000 Format: A4S

0 20 40 60 80 100 m



Informationen i kartan är inte kontrollerad i fält.

Höjdsystem: RH 2000

Koordinatsystem: SWEREF 99 18 00

Bilaga 3

INSTRUKTION FÖR LÖPANDE DRIFT, TILLSYN OCH SKÖTSEL

Ansvarig är föreningen, om annat ej anges. Som grund gäller kommunens gränsdragningslista.

1 Byggnad

1.1 Allmän tillsyn av byggnaden

1.2 Justering av dörrar, fönster inkl trycken, lås, stängare, krokar, vred, tätlistor o d

1.3 Vård och underhåll av ytskikt, såsom mattor, kakel, tapeter, målning etc

1.4 Akuta åtgärder i samband med inbrott och skadegörelse

1.5 Klottersanering skall genomföras inomhus.

2 VVS-anläggning

2.1 Kontroll av vattenanläggning, droppande kranar och duschar

2.2 Kontroll av avloppsanläggning och rinnande toaletter.

2.3 Kontroll av värmearläggning

3 Elanläggning

3.1 Kontroll av eluttag, strömbrytare och nödstopp

3.2 Kontroll av elradiatorer och övrig elvärmeutrustning samt vitvaror

3.3 Översyn och skötsel av belysningsinstallationer.

4 Tomten

4.1 Tomten och markområdet kring fastigheten skall kontinuerligt hållas avstädat

4.2 Parkering skall ske på anvisad plats söder om torpet

Bilaga 4

UTHYRNINGSTAXA ERSBODA 4H-KLUBBS LOKALER (inkluderar kostnader för städning)

<i>Av kommunen registrerade föreningar, vuxenverksamhet</i>	<i>90 kr/tim</i>
<i>Av kommunen registrerade föreningar, Barn- och ungdomsverksamhet t om 20 år</i> Föreningen äger rätt att teckna separata längre avtal rörande uthyrning med föreningsliv i vilka gemensamma åtagande och ersättningar regleras, se § 13	<i>Nolltaxa</i>
<i>Privatpersoner eller företag</i>	<i>300 kr/tim</i> <i>1200 kr/tillfälle = mer än 3 tim</i>

Överenskommelse om vissa ansvarsförhållanden för Ersboda 4h-gård

Ersboda 4H-klubb och Kultur- och fritidsförvaltning överenskommer härmed omn följande:

Kontaktperson för kommunen är: Rolf Johanson, Kultur- och fritidschef och för Ersboda 4H-klubb, Marie Nyberg

Rönninge 2018-00-00

För Salems Kommun

För Ersboda 4 H-gårdsklubb

.....
.....

.....
.....

§ XX

KS/2017:328 - 040

Svar på motion - Tak för skuldbörda, väckt av Mats Nittve (MP)

Miljöpartiet de gröna har via Mats Nittve lämnat in en motion om att införa ett mål som utgår från kommunens betalningsförmåga och han yrkar att kommunens mål för skuldsättning ersätts med ett mål som relaterar till kommunens betalningsförmåga. Motionären menar att kommunen behöver göra stora investeringar i takt med att kommunen växer och att behovet av både skolor och äldreboenden växer. Då kan felaktigt satta mål sätta käppar i hjulet för en bra resursplanering. Salems kommun har som mål att inte låna mer pengar än kommunerna i länet genomsnittligt gör. Motionären menar att det inte finns något känt samband mellan detta mål och kommunens förmåga att hantera sina kapitalkostnader. Däremot skulle ett mål som utgick ifrån kommunens betalningsförmåga ha en direkt koppling till förmågan att hantera kapitalkostnaderna. Miljöpartiet yrkar därför - att kommunens mål för skuldsättning ersätts med ett mål som relaterar till vår betalningsförmåga.

Att införa någon form av mått kopplat till kommunens betalningsförmåga inom ramen för kommunens mål kring god ekonomisk hushållning, ställer ekonomienheten sig positiv till. Begreppet betalningsförmåga har en relevans i detta sammanhang och att målsätta och mäta såväl den kortsiktiga som den långsiktiga betalningsförmågan skulle vara tänkbart. Vad gäller målet om skuldsättning per invånare så tycker ekonomienheten att det har en hög grad av relevans för vår långsiktiga finansiella stabilitet och belastning. Vi anser därför att det målet bör kvarstå i nuvarande eller omprövad form. Ekonomienheten föreslår därför att ekonomienheten får i uppdrag att föreslå mål för kommunens betalningsförmåga med en inriktning att det nuvarande målet om skuldsättning per invånare kvarstår som ett viktigt mål för kommunens skuldsättning. Det/de nya målen tas fram i samband med översynen av kommunens mål.

Ärendet beskrivs i tjänsteskrivelse daterat den 2 januari 2019.

Förslag till beslut

Kommunstyrelsens förslag till kommunfullmäktige

1. Kommunfullmäktige anser motionen besvarad.
2. Kommunfullmäktige ger kommunstyrelsen i uppdrag att i samband med kommande översyn av kommunens mål föreslå ett eller flera mål kopplade till kommunens betalningsförmåga.



Kommunstyrelseförvaltningen
Siv Jönsson Westerlund
Ekonomichef

Kommunstyrelsen

Svar på motion - Tak för skuldbörda av Mats Nittve (MP)

Förslag till beslut

Kommunstyrelsens förslag till kommunfullmäktige

1. Kommunfullmäktige anser motionen besvarad.
2. Kommunfullmäktige ger kommunstyrelsen i uppdrag att i samband med kommande översyn av kommunens mål föreslå ett eller flera mål kopplade till kommunens betalningsförmåga.

Sammanfattning av ärendet

Miljöpartiet de gröna har via Mats Nittve lämnat in en motion om att införa ett mål som utgår från kommunens betalningsförmåga och han yrkar att kommunens mål för skuldsättning ersätts med ett mål som relaterar till kommunens betalningsförmåga.

Motionären menar att kommunen behöver göra stora investeringar i takt med att kommunen växer och att behovet av både skolor och äldreboenden växer. Då kan felaktigt satta mål sätta käppar i hjulet för en bra resursplanering.

Salems kommun har som mål att inte låna mer pengar än kommunerna i länet genomsnittligt gör. Motionären menar att det inte finns något känt samband mellan detta mål och kommunens förmåga att hantera sina kapitalkostnader. Däremot skulle ett mål som utgick ifrån kommunens betalningsförmåga ha en direkt koppling till förmågan att hantera kapitalkostnaderna. Miljöpartiet yrkar därför - att kommunens mål för skuldsättning ersätts med ett mål som relaterar till vår betalningsförmåga.

Att införa någon form av mått kopplat till kommunens betalningsförmåga inom ramen för kommunens mål kring god ekonomisk hushållning, ställer ekonomienheten sig positiv till. Begreppet betalningsförmåga har en relevans i detta sammanhang och att målsätta och mäta såväl den kortsiktiga som den långsiktiga betalningsförmågan skulle vara tänkbart.

Vad gäller målet om skuldsättning per invånare så tycker ekonomienheten att det har en hög grad av relevans för vår långsiktiga finansiella stabilitet och belastning. Vi anser därför att det målet bör kvarstå i nuvarande eller omprövad form.

Ekonomienheten föreslår därför att ekonomienheten får i uppdrag att föreslå mål för kommunens betalningsförmåga med en inriktning att det nuvarande målet om





skuldsättning per invånare kvarstår som ett viktigt mål för kommunens skuldsättning. Det/de nya målen tas fram i samband med översynen av kommunens mål.

Beskrivning och kommentarer till motionen

Motionären konstaterar initialt att Salems kommun behöver göra stora investeringar i takt med att vi växer och att behovet av både skolor och äldreboenden växer. Då kan felaktigt satta mål sätta käppar i hjulet för en bra resursplanering.

Kommentar: Salems kommun, i likhet med många andra kommuner i Sverige och regionen, växer av de skäl som angivits i motionen. Felaktigt satta mål kan också negativt påverka såväl resursplanering som rent allmänt försämra möjligheten till "god ekonomisk hushållning" som är ett kärnbegrepp vad gäller kommunal resursallokering.

Motionären fortsätter med att ta upp ett av kommunens mål som är att inte låna mer pengar än kommunerna i länet genomsnittligt gör. Motionären konstaterar vidare att det inte finns något känt samband mellan detta mål och kommunens förmåga att hantera sina kapitalkostnader.

Kommentar: En hög skuldsättning påverkar idag den finansiella situationen betydligt mindre än det gjorde för t ex 10 år sedan. Då var ränteläget ett helt annat och den finansiella belastningen av en högre låneskuld var betydligt större än motsvarande skuldökning idag medför.

En högre skuldsättning innebär alltid en risk för ökad finansiell belastning på kommunens ekonomi. En högre ränta än dagens kommer med största sannolikhet att belasta kommunens ekonomi under investeringarnas livslängd eftersom dagens ränta är extremt låg och världens centralbanker har börjat genomföra höjningar av styrräntan. Sveriges Riksbank förutskickar en första höjning för svensk del i december 2018 eller februari 2019. Därmed är det ekonomienhetens bedömning att det finns ett samband mellan låneskuld och kommunens förmåga att hantera sina kapitalkostnader.

Motionären fortsätter föreslår att kommunen ska ha ett mål som utgår ifrån kommunens betalningsförmåga och ha en direkt koppling till förmågan att hantera stigande kapitalkostnader.

Kommentar: Med betalningsförmåga menas organisationens förutsättningar att erlagga full betalning inom avtalad tid. Betalningsförmåga har därför flera tidshorisonter. Vi har dels den kortsiktiga som ofta mäts med olika likviditetsbegrepp (förmågan att betala sina kortsiktiga skulder) och dels den långsiktiga som ofta mäts med soliditet (avser förhållandet för finansieringen mellan skulder och eget kapital, 100% soliditet innebär att all finansiering skett helt med eget kapital). Vad gäller soliditeten så finns också frågeställningen om att låna till rätt saker. Att låna till investeringar är bättre än att låna till driften även om båda påverkar soliditeten. Det gäller särskilt investeringar som ofta ger framtida intäkter som till exempel exploateringsinvesteringar.

Siv Jönsson Westerlund
Ekonomichef





Motion om tak för skuldbörda

Salems kommun behöver göra stora investeringar i takt med att vi växer och att behovet av både skolor och äldreboenden växer. Då kan felaktigt satta mål sätta käppar i hjulet för en bra resursplanering.

Salems kommun har som mål att inte låna mer pengar än kommunerna i länet genomsnittligt gör. Det finns inget känt samband mellan detta mål och kommunens förmåga att hantera sina kapitalkostnader. Däremot skulle ett mål som utgick ifrån kommunens betalningsförmåga ha en direkt koppling till denna.

Miljöpartiet yrkar därför

- att kommunens mål för skuldsättning ersätts med ett mål som relaterar till vår betalningsförmåga.

För Miljöpartiet

Mats Nittve