



Kommunfullmäktige

**Tid:** 2023-02-16, kl. 19:00  
**Plats:** Stora Murgrönan, Salems centrum

**Ärenden:**

- 1 Anmälningsärenden
- 2 Uppräkning av programpriser och strukturtillägg för nationella program i gymnasieskolan 2023
- 3 Rapportering av gynnande beslut enligt SoL och LSS, 3:e kvartalet 2022 som ej verkställts
- 4 Förslag till nya avgifter för Säby sim- och sporthall
- 5 Avsägelse och fyllnadsval
- 6 Inkomna interpellationer, motioner och frågor

Olle Glimvik  
Ordförande

Elina Peronius  
Sekreterare





## Kommunfullmäktige

2023-02-16

### Gruppsammanträden

Borgerliga gruppen

Måndagen den 13 februari kl 20.00-21.00

Konferensrum Bergaholm

Moderaterna

Måndagen den 13 februari kl 18.00-20.00

Konferensrum Bergaholm

Liberalerna

Måndagen den 13 februari 18.00-20.00

Konferensrum Talby

Centerpartiet

Måndagen den 13 februari kl 18.00-20.00

Konferensrum Lideby

Kristdemokraterna

Måndagen den 13 februari kl 18.00

Konferensrum Lilldalen

Socialdemokraterna

Måndagen den 13 februari kl 18.30

Konferensrum Högantorp

Rönningepartiet

Måndagen den 13 februari kl 18.30

Konferensrum Lundby

Sverigedemokraterna

Kontakta gruppledare



Kommunfullmäktige

## Nr. 1

§ X

KS/2023:48

### Anmälningssärenden

Svar på revisionsrapport: Granskning av kommunens brottsförebyggande arbete

[Länk till handlingarna.](#)

#### Förslag till kommunfullmäktige

Kommunfullmäktige godkänner redovisningen av anmälningssärendet.

---

.....  
Ordf. sign.

.....  
Just. sign.

Kommunfullmäktige

## Nr. 2

§ X

KS/2023:60

### Uppräkning av programpriser och strukturtillägg för nationella program i gymnasieskolan 2023

Nuvarande samverkansavtal gällande nationella program på gymnasieskolan inom Storsthlm anger att avtalsparterna årligen ska besluta om justering av programpriserna efter förslag från Storsthlm.

Ärendet behandlades på barn- och utbildningsnämndens sammanträde den 27 september 2022 och beskrivs i barn- och utbildningsförvaltningens tjänsteskrivelsen daterad den 31 augusti 2022.

Beslutet delgavs kommunstyrelseförvaltningen den 15 december, varav ärendet är försenat.

Ärendet behandlades på barn- och utbildningsnämndens sammanträde 2022-09-27 § 57 och beskrivs i tjänsteskrivelse från barn- och utbildningsförvaltningen daterad 2022-08-31.

#### Kommunstyrelsens förslag till kommunfullmäktige § 11/2023

Kommunstyrelsen föreslår kommunfullmäktige besluta att anta prislistan för gymnasieskolan i Stockholmsregionen 2023 baserat på en genomsnittlig uppräkning om 1,8 procent av programpengen.

---

Delges:

Barn- och utbildningsnämnden

.....  
Ordf. sign.

.....  
Just. sign.

Kommunstyrelsen

**§ § 11**

KS/2023:60

BUN/2022:231

**Uppräkning av programpriser och strukturtillägg för nationella program i gymnasieskolan 2023**

Nuvarande samverkansavtal gällande nationella program på gymnasieskolan inom Storsthlm anger att avtalsparterna årligen ska besluta om justering av programpriserna efter förslag från Storsthlm.

Ärendet behandlades på barn- och utbildningsnämndens sammanträde den 27 september 2022 och beskrivs i barn- och utbildningsförvaltningens tjänsteskrivelsen daterad den 31 augusti 2022.

Beslutet delgavs kommunstyrelseförvaltningen den 15 december, varav ärendet är försenat.

Ärendet behandlades på barn- och utbildningsnämndens sammanträde 2022-09-27 § 57 och beskrivs i tjänsteskrivelse från barn- och utbildningsförvaltningen daterad 2022-08-31.

**Kommunstyrelsens beslut**

Kommunstyrelsen föreslår kommunfullmäktige besluta att anta prislistan för gymnasieskolan i Stockholmsregionen 2023 baserat på en genomsnittlig uppräkning om 1,8 procent av programpengen.

---

Delges:

Kommunfullmäktige

Barn- och utbildningsnämnden

.....  
Ordf. sign......  
Just. sign.



Barn- och utbildningsnämnden

## BUN § 57

Dnr. BUN/2022:231

### Uppräkning av programpriser inom gymnasieskolan samt förslag till prislista

Nuvarande samverkansavtal gällande nationella program på gymnasieskolan inom Storsthlm anger att avtalsparterna årligen ska besluta om justering av programpriserna efter förslag från Storsthlm. Kommunernas beslut avseende uppräkning av programpriser och struktur tillägg (inklusive programprislista 2023) ska vara fattade före 15 december 2022. Förslaget i sin helhet lämnas i tjänsteskrivelsen som bilaga. Överenskommelsen börjar gälla 1 januari 2023.

#### Barn- och utbildningsnämndens beslut

Barn- och utbildningsnämnden beslutar att föreslå kommunfullmäktige att anta prislistan för gymnasieskolan i Stockholmsregionen 2023 baserat på en genomsnittlig uppräkning om 1,8 procent av programpengen.

---

Beslutsexpediering:

Rektor Rönninge gymnasium

Ekonomikontoret

Kommunstyrelsen

.....  
Ordf. sign.

.....  
Just. sign.

Barn- och utbildningsförvaltningen  
Malin Gulde  
Verksamhetsstrateg

Barn- och utbildningsnämnden

## Uppräkning av programpriser och strukturtillägg för nationella program i gymnasieskolan 2023

### Förslag till beslut

Barn- och utbildningsnämnden beslutar att föreslå kommunfullmäktige att anta prislistan för gymnasieskolan i Stockholmsregionen 2023 baserat på en genomsnittlig uppräkning om 1,8 procent av programpengen.

### Ärendet

Nuvarande samverkansavtal gällande nationella program på gymnasieskolan inom Storsthlm anger att avtalsparterna årligen ska besluta om justering av programpriserna efter förslag från Storsthlm. Kommunernas beslut avseende uppräkning av programpriser och strukturtillägg (inklusive programprislista 2023) ska vara fattade före 15 december 2022. Förslaget i sin helhet lämnas i tjänsteskrivelsen som bilaga. Överenskommelsen börjar gälla 1 januari 2023.

### Ekonomiska konsekvenser

- **Ny föreslagen genomsnittlig uppräkning av programpengen är 1,8 %.**

De nationella programmen föreslås räknas upp med i genomsnitt 1,8 %. Några yrkesprogram, däribland Barn-och fritidsprogrammet och Försäljnings-och serviceprogrammet, föreslås räknas upp med 3 %.

- **Ny föreslagen uppräkning av strukturtillägg är 1,8 %**

Förvaltningen budgeterar strukturtillägg utefter utfall för närmast föregående år. Strukturtillägg betalas ut i februari och oktober. Strukturtillägg utgår från alla elevers individuella meritvärden från årskurs 9 och beräknas utifrån sannolikheten att de ska nå högskolebehörighet. Meritvärdet från årskurs nio utgör grund för beräkning även för gymnasieelever i årskurs två och tre.

### Sammanfattning ekonomiska konsekvenser

Ramfördelningen inför 2023 kommer att beslutas i oktober så förvaltningen har ännu inte budgeterat kostnaden för gymnasiet, men räknar med att prisökningen om 1,8 % ska tas inom ram.





Katarina Sweding  
Förvaltnings- och skolchef

Malin Gulde  
Verksamhetsstrateg

**Bilagor**

Rekommendation Prislista för gymnasieskolan i Stockholmsregionen 2023

**Delges**

Rektor Rönninge gymnasium  
Ekonomikontoret  
Kommunstyrelsen





## **Rekommendation**

## **Prislista för gymnasieskolan i Stockholmsregionen 2023**

## Innehåll

Samverkansavtalet utgör grunden .....	3
Prislistans uppbyggnad.....	3
Struktur tillägg infördes VT 2015 .....	3
Belopp för struktur tillägget under 2023 .....	4
Vilka omfattas inte av prislistan och struktur tillägg? .....	4
Ersättning till fristående huvudmän .....	4
Elev folkbokförd i samverkansområdet som går i fristående skola.....	4
Elev folkbokförd i Storsthlm's samverkansområde och går i kommunal skola (eller regiondriven skola) utanför samverkansområdet.....	5
Elev folkbokförd utanför samverkansområdet som går i kommunal skola inom Storsthlm's samverkansområde .....	5
Elev folkbokförd utanför samverkansområdet som går i fristående skola inom Storsthlm's samverkansområde .....	6
Priser beslutade av Skolverket m.fl. ....	6
Prislista för Introduktionsprogram – Programinriktat val (IMV) .....	6
Prislista – nationella program inom samverkansområdet .....	7
Studievägsvariant - mindre undervisningsgrupper .....	10
Interkommunal ersättning/tilläggsbelopp avseende Nationellt godkända idrottsutbildningar, modersmålsundervisning samt för elever i klass med hörselanpassning .....	10
Prislista för Introduktionsprogrammet – Programinriktat val .....	11
OBS! Uppdateras under hösten/vintern 2022/23 .....	12
Priser 2023 bestämda av Skolverket samt Stockholms stad (yrkesdansare). .....	12

## Samverkansavtalet utgör grunden

Från och med den 1 januari 2015 gäller ett samverkansavtal som samtliga kommuner i Stockholms län samt Håbo kommun har antagit.

I arbetet med att ta fram ett nytt samverkansavtal gjordes en översyn av prislistan och en ny modell för uppräknings togs fram. Från och med 2015 infördes också ett strukturtillägg. Bärande princip i arbetet har varit att skapa mer likvärdiga villkor för elevens utbildning.

## Prislistans uppbyggnad

Programpengen delas upp i sju kostnadsslag (med hänvisning till SL kap 16, 53 §), vilka är undervisning, lokaler, lärverktyg, skolmåltider, elevhälsa, resor samt administration/övrigt. Kostnader för SL-kort ingår inte i programpengen utan faktureras separat. Programpengen har räknats fram utifrån kostnadsslagen.

Årlig uppräknings görs på dessa sju olika kostnadsslag baserat på kostnadsutveckling definierad av givna index som hämtas från SCB. Kostnadsökningarna appliceras därefter på respektive kostnadsslag utifrån hur stor andel som är lärarlöner, övriga löner, lokaler, matinköp samt övriga kostnader. Avslutningsvis görs en politisk bedömning med hänsyn till kommunernas ekonomiska läge och gemensamma politiska prioriteringar.

Samverkansområdets kommuner beslutar årligen om eventuell justering av programpeng för respektive utbildning, efter förslag från Storsthlm styrelse.

Uppräkningen av programpeng skiljer sig åt mellan olika program, beroende på att kostnadsslag har olika andel/vikt inom respektive program. Det innebär att pengarna för vissa program ökar mer och andra mindre.

## Strukturtillägg infördes VT 2015

Den 1 juli 2014 skedde ett förtydligande i skollagen att kommuner och rektorer ska fördela resurser till utbildningen inom skolväsendet efter barnens och elevernas olika förutsättningar och behov.

Med det som utgångspunkt har en modell för resursfördelning tagits fram, ett strukturtillägg. Syftet med strukturtillägget är att ge extra ekonomiskt stöd till skolor som har elever med lägre måluppfyllelse. Strukturtillägget beräknas per elev och nationellt program, men betalas ut till skolorna utan specifikation om vilka elever det avser. De totala beloppen specificeras endast per skola och per nationellt program. Det är rektorn som beslutar om vilka åtgärder eller satsningar som bör vidtas.

För att finansiera införandet av strukturtillägg, motsvarar ca 1,5 procent av den samlade kostnaden för programpengen, drogs av programpriserna inför 2015 som sedan omfördelas till gymnasieskolorna enligt framtagen modell. Från och med år 2016 finns det ingen finansiell koppling mellan programpriset och strukturtillägget.

Inför läsåret 2015/2016 reviderades modellen och ett tak för strukturtillägg infördes vid 200 meritpoäng och intervallerna justerades för att stämma överens med

antagningsgränserna till gymnasieskolan. Läs mer om strukturtillägget på Storsthlm hemsida.

## Belopp för strukturtillägget under 2023

Meritvärdesintervall	Belopp kalenderår 2023 (kr)	Belopp per termin 2023 (kr)
0 – saknar meritvärde	7 590	3 795
1 – 79	10 715	5 358
80 – 119	10 715	5 358
120 – 159	9 378	4 689
160 – 199	6 028	3 014

## Vilka omfattas inte av prislistan och strukturtillägg?

Elever som går introduktionsprogram, gymnasiesärskola samt på program där priser inte har fastställts av samverkansavtalet omfattas inte av beslutad prislista och därmed inte heller av strukturtillägg.

## Ersättning till fristående huvudmän

Programpriserna är exklusive moms-kompensation. Vid ersättning till fristående huvudmän tillkommer momsersättning med 6 procent. Programpriser beslutade av Skolverket i riksprislistan är inklusive moms.

## Elev folkbokförd i samverkansområdet som går i fristående skola

För elev folkbokförd inom samverkansområdet ska ersättning enligt den gemensamma prislistan utgå till fristående skolor oavsett var de geografiskt är belägna.

Exempel: Elev folkbokförd i Botkyrka som går i fristående skola belägen inom (ex Tyresö) eller utanför samverkansområdet (ex Örebro kommun)

*Sär här går det till:* Dessa elever är registrerade i Ungdoms- och elevdatabasen (UEDB) och betalning sker automatiskt via systemet. Strukturtillägg beräknas i UEDB, underlag ges till folkbokföringskommunen och strukturtillägg betalas ut till skolan där eleven går.

## Elev folkbokförd i Storsthlm's samverkansområde och går i kommunal skola (eller regiondriven skola) utanför samverkansområdet

Då alla program erbjuds inom vårt samverkansområde blir eleven normalt andrahandsmottagen vid en kommunal skola (eller regiondriven) utanför samverkansområdet. Ersättningen ska högst uppgå till den kostnad som hemkommunen själv har för motsvarande utbildning. Är anordnarens kostnad lägre, ska hemkommunen i stället ersätta den lägre kostnaden.

Den juridiska bedömningen är att strukturtillägg bör utgå till alla elever som är folkbokförda inom samverkansområdet även om de går i en kommunal skola (eller regiondriven) utanför vårt samverkansområde. Exempel: Elev folkbokförd i Botkyrka som går i kommunal skola belägen i Åre kommun.

*Så här går det till:* Dessa elever är oftast registrerade i UEDB. Betalning kan ske via UEDB om kommunerna kommit överens om detta. Om eleven är registrerad ges ett underlag till folkbokföringskommunen om placeringen. Däremot lägger kommunen själv in överenskommet pris. Här är det upp till respektive kommun att lägga in ersättning för strukturtillägg för respektive elev. Den kommun där eleven är folkbokförd bör kunna hämta elevs meritvärde i IST analys.

## Elev folkbokförd utanför samverkansområdet som går i kommunal skola inom Storsthlm's samverkansområde

Erbjuder hemkommunen det nationella programmet och inriktningen så blir eleven normalt andrahandsmottagen vid en kommunal skola (eller regiondriven) inom Storsthlm's samverkansområde.

Ersättningen ska högst uppgå till den kostnad som hemkommunen själv har för motsvarande utbildning. Är anordnarens kostnad lägre, ska hemkommunen i stället ersätta den lägre kostnaden.

De nya reglerna om resursfördelning avser den resursfördelning som varje kommun är ansvarig för, det vill säga till elever i egna skolor, till fristående skolor samt vid interkommunal ersättning. Det innebär att hemkommunens regelverk bör avgöra om ersättning motsvarande samverkansområdets strukturtillägg skall följa med eleven.

Exempel: Elev folkbokförd i Falun som går i kommunal skola i Södertälje kommun.

*Så här går det till:* Dessa elever är oftast registrerade i UEDB. Om eleven är registrerad i UEDB skapas ett underlag för fakturering till folkbokföringskommunen om vilka elever som går i skola inom samverkansområdet. Det är upp till respektive kommun att föra en dialog med hemkommunen om eventuellt strukturtillägg ska ingå och ersättning för detta.

## Elev folkbokförd utanför samverkansområdet som går i fristående skola inom Storsthlm's samverkansområde

Erbjuder hemkommunen det nationella programmet och inriktningen så är det hemkommunens pris som gäller, om inte, är det riksprislistan.

Exempel: Elev folkbokförd i Falun som går i fristående skola belägen i Stockholms stad.

*Så här går det till:* Dessa elever kan vara registrerade i UEDB. Om eleven är registrerad skapas ett underlag för fakturering till folkbokföringskommunen om vilka elever som går i skola inom samverkansområdet.

## Priser beslutade av Skolverket m.fl.

Priser fastställda av Skolverket och Skolinspektionen räknas upp med skolindex. Skolindex för 2023 kommer att fastställas av regeringen i slutet på 2022. För spetsutbildningar och internationella skolor räknas priset upp enligt riksprislistan. Priset som uppdateras med skolindex uppdateras i UEDB i december 2022 och rikspris i slutet av januari 2023. Riksprislistan avser priser inklusive moms.

## Prislista för Introduktionsprogram – Programinriktat val (IMV)

Ersättningen för IMV utgår från det programpris som finns för det nationella program som det programinriktade valet är inriktat mot (skollag 17 kap 23-25 §§ för kommunala skolor samt 17 kap 35-36 §§ för fristående anordnare).

Skolverket har beslutat att det belopp som en kommunal huvudman eller en huvudman för en fristående gymnasieskola har rätt att få i ersättning för den del av programmet som avser visst stöd för att uppnå behörighet är 4 200 kronor per elev och ämne 17 kap. 16 § skollagen.

Däremot utgår inget strukturtillägg för elever som går introduktionsprogrammet. Prislista för IMV är av den anledningen exklusive avdrag för strukturtillägg gällande de nationella program som IMV riktar sig till.

Denna prislista ska alltid användas för elever folkbokförda inom Storsthlm's samverkansområde och som går i skola inom samverkansområdet samt vid fristående gymnasieskolor.

För elever som är andrahandsmottagna, folkbokförda utanför samverkansområdet, så ska denna prislista användas vid jämförelse med hemkommunens pris (eget pris eller i samverkan).

För elever, folkbokförda inom samverkansområdet, som är andrahandsmottagna i kommunal skola utanför Storsthlm's samverkansområde ska denna prislista användas vid jämförelse med anordnarens pris.

## Prislista – nationella program inom samverkansområdet

Program och inriktning	Pris 2023
Barn- och fritidsprogrammet (BF)	88 412
Fritid- och hälsa (BFFRI)	88 412
Pedagogiskt och socialt arbete (BFPEA)	88 412
Bygg- och anläggningsprogrammet (BA) - samtliga inriktningar årskurs 1	119 817
Husbyggnad (BAHUS)	119 817
Mark och anläggning (BAMAR)	119 817
Måleri (BAMAL)	119 817
Plåtslageri (BAPLA)	119 817
Anläggningsfordon (BAANL) – åk 2 och 3 – eget pris	224 291
Ekonomiprogrammet (EK)	81 692
Ekonomi (EKEKO)	81 692
Juridik (EKJUR)	81 692
El- och energiprogrammet (EE)	114 548
Automation (EEAUT)	114 548
Dator- och kommunikationsteknik (EEDAT)	114 548
Elteknik (EEELT)	114 548
Energiteknik (EEENE) – eget pris	121 605
Estetiska programmet (ES)	111 377
Bild och formgivning (ESBIL)	111 377
Dans (ESDAN)	111 377
Teater (ESTEAT)	111 377

# STORSTHLM

Estetik och media (ESEST) – eget pris	115 825
Musik (ESMUS) – eget pris	129 529
Försäljnings- och serviceprogrammet (FS)	92 524
Inga nationella inriktningar	
Fordons- och transportprogrammet (FT) - samtliga inriktningar årskurs 1	138 702
Karosseri och lackering (FTKAR)	138 702
Lastbil och mobila maskiner (FTLAS)	138 702
Personbil (FTPER)	138 702
Transport (FTTRA) –åk 2 och 3 – eget pris	209 231
Handels- och administrationsprogrammet (HA)	92 524
Administrativ service (HAADM)	92 524
Handel och service (HAHAN)	92 524
Hantverksprogrammet (HV)	111 995
Finsnickeri (HVFIN)	111 995
Florist (HVFLO)	111 995
Frisör, barberare och hår- och makeupstylist (HVFRS)	111 995
Textil design (HVTEX)	111 995
Övriga hantverk (Skolverket har koder)	111 995
Guldsmed (HVGUL) – erbjuds inte av kommunal skola inom samverkansområdet, riksprislistan gäller	
Hotell- och turismprogrammet (HT)	92 780
Hotell- och turismprogrammet (HTHUT)	92 780
Humanistiska programmet (HU)	82 010
Kultur (HUKUL)	82 010



Språk (HUSPR)	82 010
Industri tekniska programmet (IN)	147 858
Driftsäkerhet och underhållsteknik (INDRI)	147 858
Processteknik (INPRO)	147 858
Produkt och maskinteknik (INPRK)	147 858
Svetsteknik (INSVE)	147 858
Naturbruksprogrammet (NB)	172 468
Djurvård (NBDJR)	172 468
Lantbruk (NBLAN) – eget pris	213 869
Trädgård (NBTRA) - erbjuds inte av kommunal skola inom samverkansområdet, riksprislistan gäller	
Skogsbruk (NBSKG) - erbjuds inte av kommunal skola inom samverkansområdet, riksprislistan gäller	
Hästhållning (NBHAT) - erbjuds inte av kommunal skola inom samverkansområdet, riksprislistan gäller	
Naturturism (NBNAT) - erbjuds inte av kommunal skola inom samverkansområdet, riksprislistan gäller	
Naturvetenskapliga programmet (NA)	90 333
Naturvetenskap (NANAT)	90 333
Naturvetenskap och samhälle (NANAS)	90 333
Restaurang och livsmedelsprogrammet (RL)	132 777
Bageri och konditor (RLBAG)	132 777
Kök och servering (RLKOK)	132 777
Samhällsvetenskapliga programmet (SA) - samtliga inriktningar årskurs 1	81 513
Beteendevetenskap (SABET)	81 513
Samhällsvetenskap (SASAM)	81 513
Medier, info och kommunikation (SAMED) - åk 2 och 3 – eget pris	97 125

Teknikprogrammet (TE)	94 645
Design och produktutveckling (TEDES)	94 645
Informations- och medieteknik	94 645
Produktionsteknik (TEPRO)	94 645
Samhällsbyggande och miljö (TESAM)	94 645
Teknikvetenskap (TETEK)	94 645
VVS- och fastighetsprogrammet (VF)	115 958
Fastighet (VFFAS)	115 958
Kyl- och värmepumpsteknik (VFKYL)	115 958
VVS (VFFVVS)	115 958
Vård- och omsorgsprogrammet (VO)	92 851
Inga nationella inriktningar	

## Studievägsvariant - mindre undervisningsgrupper

Under perioden från och med prislistan 2020 till 2021 fanns ett fastställt pris för elever som är antagna till ett nationellt program inom samverkansområdet och har behov av att gå studievägsvarianten mindre undervisningsgrupper med specialpedagogisk verksamhet. Det gemensamma priset är från och med prislistan 2022 borttagen och ersätts av enskilda överenskommelser mellan hemkommun och anordnarkommun eller med tilläggsbelopp utifrån elevens individuella behov.

## Interkommunal ersättning/tilläggsbelopp avseende Nationellt godkända idrottsutbildningar, modersmålsundervisning samt för elever i klass med hörselanpassning

Inför 2017 års prislista beslutades om att införa interkommunal ersättning/tilläggsbelopp för modersmålsundervisning och elever i klass med hörselanpassning.

<b>Nationellt godkända idrottsutbildningar (NIU)</b>	<b>2023</b>
<i>Rör ett stort antal godkända utbildningar</i>	

Tilläggsersättning Lagidrott	18 194
Tilläggsersättning Individuell idrott	21 833
<b>Interkommunal ersättning/tilläggsbelopp för modersmålsundervisning</b>	<b>2023</b>
Ersättning kr/elev/läsår	9 001
<b>Interkommunal ersättning för elever som går i klass med hörselanpassning Ersättning utöver programpris (kr/elev/läsår)</b>	<b>2023</b>
Vård- och omsorgsprogrammet – Kungsholmens västra gymnasium	357 391
Naturvetenskapliga programmet – Kungsholmens västra gymnasium	357 014
Samhällsvetenskapliga programmet, beteende – Kungsholmens västra gymnasium	319 134
Samhällsvetenskapliga programmet, samhälle – Kungsholmens västra gymnasium	319 134
Ekonomiprogrammet – Thorildsplans gymnasium	319 908
Teknikprogrammet – Thorildsplans gymnasium	375 656
El- och energiprogrammet – Thorildsplans gymnasium	460 348

## Prislista för Introduktionsprogrammet – Programinriktat val

Ersättningen för IMV ska utgå från de programpris för det nationella program som det programinriktade valet är inriktat mot (skollag 17 kap 23-25§§ för kommunala skolor samt 17 kap 35-36§§ för fristående anordnare). Däremot utgår inget strukturtillägg för elever som går introduktionsprogram. Prislista för IMV är av den anledningen exklusive avdrag för strukturtillägg gällande de nationella program som IMV riktar sig till.

<b>Program</b>	<b>Pris 2023</b>
Barn- och fritidsprogrammet	91 753
Bygg-och anläggningsprogrammet	123 406
Ekonomiprogrammet	83 177
El- och energiprogrammet	117 577

Estetiska programmet	113 223
Fordons- och transportprogrammet	142 287
Försäljnings- och serviceprogrammet	96 188
Handels- och administrationsprogrammet	96 188
Hantverksprogrammet	115 094
Hotell- och turistprogrammet	96 188
Humanistiska programmet	83 177
Industriprogrammet	150 465
Naturbruksprogrammet	175 111
Naturvetenskapliga programmet	91 280
Restaurang - och livsmedelsprogrammet	135 668
Samhällsvetenskapsprogrammet	83 177
Teknikprogrammet	96 424
VVS - och fastighetsprogrammet	119 448
Vård -och omsorgsprogrammet	96 188

## OBS! Uppdateras under hösten/vintern 2022/23

Priser 2023 bestämda av Skolverket samt Stockholms stad (yrkesdansare).

Priser som följer skolindex är uppdaterad med 2023 års skolindex. Skolindex för 2023 är x,xxxx. Studievägar som följer riksprislistan är uppdaterad med 2023 års pris (inkl moms). Även Stockholm Stads pris för yrkesdansare är uppdaterad för 2023.

Program och inriktning	Pris 2023
Estetiska programmet (ES)	
Botkyrka – Nycirkus (ESCIRVS)	

Botkyrka – (EEST0S/ESBIL0S)	
Stockholm – Yrkesmusiker - Södra Latin (ESMUS0S) ÅK1+ÅK2	
Stockholm – Yrkesmusiker - Södra Latin (ESMUS0S) ÅK3	
Stockholm – Yrkesdansare (RXYRK, YXKLA, YXMOD) Stockholmspris	
Stockholm – S:t Eriks gymnasium (EEST0S)	
Kristofferskolan Stockholm (ESWALVE)	
Lilla Akademin – Musikgymnasium (ESMUS0S)	
Nordiska musikgymnasiet (ESMUS0S)	
Örjanskolan (ESWALVE)	
Stockholms Estetiska Gymnasium (ESDAN0S) ÅK1	
Stockholms Estetiska Gymnasium (ESDAN0S) ÅK2 och ÅK3	
Järfälla- Järfälla gymnasium (ESBIL0S) ÅK1	
Järfälla- Järfälla gymnasium (ESBIL0S) ÅK2 och ÅK3	
Fordons- och transportprogrammet (FT)	
Sjömansskolan Långholmen (SX)	
Marina läroverket Danderyd (marinteknik)(MXSER)	
Industri tekniska programmet (IN)	
Teknik och servicegymnasiet (INDRI00R)	
Naturbruksprogrammet (NB)	
Marina läroverket Danderyd (marinbiolog) (NBVAMV)	
Naturvetenskapliga programmet (NA)	
Kristofferskolan Stockholm (NAWALVE)	
Örjanskolan i Järna (NAWALVE)	
Danderyd – Danderyds gymnasium (NAMATVS) (Riksprislistan)	

Danderyd – Danderyds gymnasium (NABILVE/NAMUSVE) ÅK1+ÅK2	
Danderyd – Danderyds gymnasium (NABILVE/NAMUSVE) ÅK3	
Danderyd – Danderyds gymnasium (NATEAVE) ÅK1+ ÅK2	
Danderyd – Danderyds gymnasium (NATEAVE) ÅK3	
Stockholm- Blackebergs gymnasium (NABILVE) ÅK1+ ÅK2	
Stockholm- Blackebergs gymnasium (NABILVE) ÅK3	
Stockholm- Blackebergs gymnasium (NAMUSVE) ÅK1+ ÅK2	
Stockholm- Blackebergs gymnasium (NAMUSVE) ÅK3	
Stockholm – Östra real (NAESEVE) ÅK1+ ÅK2	
Stockholm – Östra real (NAESEVE) ÅK3	
Stockholm – Kungsholmens gymnasium (NAMUSVE)	
Stockholm – Anna Whitlocks gymnasium (NABILVE)	
Stockholm – Anna Whitlock gymnasium (NADESVE)	
Täby - Åva Gymnasium (NAMUSVE) ÅK1+ÅK2	
Täby - Åva Gymnasium (NAMUSVE) ÅK3	
Täby – Åva Gymnasium (NANASVE)	
Lycée Français (Riksprislistan)	
Tyska skolan (Riksprislistan)	
Viktor Rydberg, Odenplan (NAMUSVE) ÅK1+ÅK2	
Viktor Rydberg, Odenplan (NAMUSVE) ÅK3	
Viktor Rydberg, Odenplan (NABILVE) ÅK1+ÅK2	
Viktor Rydberg, Odenplan (NABILVE) ÅK3	
Kulturama (NANASVE) ÅK1+ÅK2	
Kulturama (NANASVE) ÅK3	

Huddinge – Östra gymnasium (NAMUSVE)	
Lidingö-Hersby gymnasium (NAMUSVE) ÅK1+ÅK2	
Lidingö-Hersby gymnasium (NAMUSVE) ÅK3	
Sollentuna – Rudbeck (NANASVE / NAMUSVE) ÅK1+ÅK2	
Sollentuna – Rudbeck (NANASVE / NAMUSVE) ÅK3	
Teknikprogrammet (TE)	
Huddinge – Östra gymnasium (TETEKVE)	
Nacka gymnasium (TEINFVE)	
Samhällsvetenskapliga programmet (SA)	
Stockholm – Globala gymnasiet (SASAM0S) (Riksprislistan)	
Stockholm – Kungsholmens gymnasium (SASAMVE)	
Stockholm – Anna Whitlocks gymnasium (SABILVE)	
Stockholm – Anna Whitlock gymnasium (SADESVE)	
Huddinge – Östra gymnasium (SAMUSVE)	
Danderyd - Danderyds gymnasium (SASAMVE)	
Sollentuna – Rudbeck (SABETVE) ÅK1+ÅK2	
Sollentuna – Rudbeck (SABETVE) ÅK3	
Nacka - Nacka gymnasium (SABILVE)	
Nacka - Nacka gymnasium (SAMUSVE)	
Botkyrka – Tumba gymnasium (EKFINVS) (Riksprislistan)	
Psykologigymnasiet (SABETVE)	
Lycée Français (Riksprislistan)	
Tyska skolan (Riksprislistan)	
Kristofferskolan (SAWALVE)	

# STORSTHLM

Viktor Rydberg, Djursholm (SABET0S) (Riksprislistan)	
Ekonomiprogrammet (EK)	
Viktor Rydberg, Djursholm (EKEK0VE)	
Huddinge – Östra gymnasium (EKMUSVE)	
Flygteknikutbildningen (FX)	
Sigtuna kommun Arlanda gymnasiet (FXFLY FXHEL)	



Kommunfullmäktige

## Nr. 3

§ X

KS/2022:24

### **Rapportering av gynnande beslut enligt SoL och LSS, 3:e kvartalet 2022 som ej verkställts**

Kommunerna har enligt 16 kapitlet 6 f § SoL (socialtjänstlagen), 28 f § LSS (lag om stöd och service till vissa funktionshindrade) samt 16 kapitlet 6h § SoL skyldighet att rapportera gynnande beslut som inte verkställts. Rapportering avser äldreomsorg, omsorg till personer med funktionsnedsättning och individ- och familjeomsorg.

Ärendet behandlades på socialnämndens sammanträde den 7 december 2022 beskrivs i socialförvaltningens tjänsteskrivelse daterad den 11 oktober 2022.

#### **Kommunstyrelsens förslag till kommunfullmäktige § 13/2023**

Kommunstyrelsen föreslår kommunfullmäktige godkänna rapporteringen av gynnande beslut enligt SoL och LSS, 3:e kvartalet 2022 som ej verkställts.

---

Delges:  
Socialnämnden

.....  
Ordf. sign.

.....  
Just. sign.

Kommunstyrelsen

**KS § 13**

KS/2022:24

SN/2022:144

**Rapportering av gynnande beslut enligt SoL och LSS, 3:e kvartalet 2022 som ej verkställts**

Kommunerna har enligt 16 kapitlet 6 f § SoL (socialtjänstlagen), 28 f § LSS (lag om stöd och service till vissa funktionshindrade) samt 16 kapitlet 6h § SoL skyldighet att rapportera gynnande beslut som inte verkställts. Rapportering avser äldreomsorg, omsorg till personer med funktionsnedsättning och individ- och familjeomsorg.

Ärendet behandlades på socialnämndens sammanträde den 7 december 2022 beskrivs i socialförvaltningens tjänsteskrivelse daterad den 11 oktober 2022.

**Kommunstyrelsens beslut**

Kommunstyrelsen föreslår kommunfullmäktige godkänna rapporteringen av gynnande beslut enligt SoL och LSS, 3:e kvartalet 2022 som ej verkställts.

---

Delges:  
Kommunfullmäktige

.....  
Ordf. sign.

.....  
Just. sign.



Socialnämnd

## SN § 87

SN/ 2022:144

### Rapportering av gynnande beslut enligt SoL och LSS, 3:e kvartalet 2022 som ej verkställts

Kommunerna har enligt 16 kapitlet 6 f § SoL (socialtjänstlagen)\*, 28 f § LSS (lag om stöd och service till vissa funktionshindrade)\*\* samt 16 kapitlet 6h § SoL\*\*\* skyldighet att rapportera gynnande beslut som inte verkställts. Rapporteringen avser ÄO (äldreomsorg), OF (omsorg till personer med funktionsnedsättning) och IFO (individ- och familjeomsorg).

#### Socialnämndens beslut

Socialnämnden föreslår kommunfullmäktige att godkänna rapporteringen av gynnande beslut enligt SoL och LSS, 3:e kvartalet 2022 som ej verkställts.

---

Beslutsexpediering:

Akten

Biblioteket

Revisorer

Kommunfullmäktige

Ordf. sign.

Just. sign.

Socialförvaltningen  
Lena Persson  
Systemförvaltare

Socialnämnden

## Rapportering av gynnande beslut enligt SoL och LSS, 3:e kvartalet 2022 som ej verkställts

### Förslag till beslut

Socialnämnden föreslår kommunfullmäktige att godkänna rapporteringen av gynnande beslut enligt SoL och LSS, 3:e kvartalet 2022 som ej verkställts

### Ärendet

Kommunerna har enligt 16 kapitlet 6 f § SoL (socialtjänstlagen)\*, 28 f § LSS (lag om stöd och service till vissa funktionshindrade)\*\* samt 16 kapitlet 6h § SoL\*\*\* skyldighet att rapportera gynnande beslut som inte verkställts. Rapporteringen avser ÄO (äldreomsorg), OF (omsorg till personer med funktionsnedsättning) och IFO (individ- och familjeomsorg).

Socialnämnden ska till Inspektionen för vård och omsorg (IVO) rapportera

- gynnande beslut om bistånd, enligt 4 kapitlet 1 § SoL och 9 § LSS, som inte verkställts tre månader från dagen för beslut.
- gynnande beslut om bistånd, enligt 4 kapitlet 1 § SoL och 9 § LSS, där verkställigheten avbrutits och inte verkställts inom tre månader från datum för avbrott.
- gynnande beslut om bistånd, enligt 4 kapitlet 1 § SoL och 9 § LSS, som avslutats av annan anledning utan att verkställas.
- gynnande beslut om bistånd, enligt 4 kapitlet 1 § SoL och 9 § LSS, som tidigare rapporterats som ej verkställda men som senare har verkställts.

Socialnämnden rapporterar till Inspektionen för vård och omsorg, revisorer och fullmäktige att för perioden 2022-07-01 - 2022-09-30 finns sex (6) gynnande beslut som ej verkställts att rapportera (se bilaga).

För perioden finns inga (0) avbrott i verkställigheten där biståndet inte åter verkställts inom 3 månader att rapportera (se bilaga).

För perioden finns inga (0) gynnande beslut som avslutats av annan anledning utan att verkställas att rapportera (se bilaga)





För perioden finns sex (6) gynnande beslut som tidigare rapporterats som ej verkställda men som nu verkställts (se bilaga).

### **Konsekvenser för miljön/klimat**

Inte relevant

### **Konsekvenser för medborgarna**

Medborgaren får inte de insatser som de beviljats om inte besluten verkställs. Medborgaren får vänta på insatserna om de beslut som beviljats inte verkställs inom tre månader. Medborgaren får vänta på insatser om verkställigheten avbryts och inte åter verkställs inom tre månader

### **Konsekvenser för barn**

Barn får inte de insatser som de beviljats om inte besluten verkställs. Barn får vänta på insatserna om de beslut som beviljats inte verkställs inom tre månader. Barn får vänta på insatser om verkställigheten avbryts och inte åter verkställs inom tre månader

### **Finansiering**

Om beslut inte verkställs omedelbart och senast inom tre månader från beslutsdatum kan IVO döma kommunen till vite.

Jenny Thorsell  
Socialchef

Lena Persson  
Systemförvaltare

Bilaga:  
Rapportering av gynnande beslut enligt SoL och LSS, 3:e kvartalet 2022 som ej verkställts

Delges  
Akten  
Biblioteket  
Revisorer  
Kommunfullmäktige





## Lagtexter

### **\*Socialtjänstlagen 16 kap. 6 f §**

Rapporteringskyldighet

6 f § Socialnämnden ska till Inspektionen för vård och omsorg och till de revisorer som avses i 3 kap. 10 § kommunallagen (2017:725) rapportera alla gynnande nämndbeslut enligt 4 kap. 1 § som inte har verkställts inom tre månader från dagen för beslutet. För varje beslut ska nämnden ange tidpunkten för beslutet och vilken typ av bistånd beslutet gäller samt kortfattat uppge skälen för dröjsmålet.

Socialnämnden ska vidare dels till Inspektionen för vård och omsorg, dels till revisorerna rapportera alla gynnande nämndbeslut enligt [4 kap. 1 §](#) som inte har verkställts på nytt inom tre månader från den dag då verkställigheten avbröts. För varje beslut ska nämnden ange tidpunkten för beslutet och vilken typ av bistånd beslutet gäller samt kortfattat uppge skälen för dröjsmålet.

Rapportering enligt denna paragraf ska ske en gång per kvartal. [Lag \(2017:742\)](#).

### **\*\*Lag om stöd och service till vissa funktionshindrade 28 f §**

Rapporteringskyldighet

[28 f §](#) En nämnd som avses i [22 §](#) ska till Inspektionen för vård och omsorg och till de revisorer som avses i [3 kap. 10 § kommunallagen \(2017:725\)](#) rapportera alla gynnande nämndbeslut enligt [9 §](#) som inte har verkställts inom tre månader från dagen för beslutet. För varje beslut ska nämnden ange tidpunkten för beslutet och vilken typ av insats beslutet gäller samt kortfattat uppge skälen för dröjsmålet.

Nämnden ska vidare dels till Inspektionen för vård och omsorg, dels till revisorerna rapportera alla gynnande nämndbeslut enligt [9 §](#) som inte har verkställts på nytt inom tre månader från den dag då verkställigheten avbröts. För varje beslut ska nämnden ange tidpunkten för beslutet och vilken typ av insats beslutet gäller samt kortfattat uppge skälen för dröjsmålet.

Rapportering enligt denna paragraf ska ske en gång per kvartal. [Lag \(2017:735\)](#).

### **\*\*\*Socialtjänstlagen 16 kap. 6 h §**

6 h § Socialnämnden skall till fullmäktige lämna en statistikrapport över hur många av nämndens gynnande beslut enligt 4 kap. 1 § som inte har verkställts inom tre månader från dagen för respektive beslut. Nämnden skall vidare ange vilka typer av bistånd dessa beslut gäller samt hur lång tid som har förflutit från dagen för respektive beslut.

Nämnden skall till fullmäktige även lämna en statistikrapport över hur många av nämndens gynnande beslut enligt 4 kap. 1 § som inte har verkställts på nytt inom tre månader från den dag då verkställigheten avbröts. Nämnden skall vidare ange vilka typer av bistånd dessa beslut gäller samt hur lång tid som har förflutit från dagen för respektive beslut.

Rapportering enligt denna paragraf skall ske en gång per kvartal. [Lag \(2006:495\)](#).



## Rapportering av gynnande beslut enligt SoL och LSS som inte verkställts inom 3 månader från beslutsdatum, 3:e kvartalet 2022

Datum för beslut	Beslutsnr	Typ av bistånd	Antal kalenderdagar sedan beslut	Orsak/kommentar	Kön
2022-01-21	127282*	Särskilt boende enligt 4 kap. 1 § SoL	252	<b>4B.</b> Saknat intern somatisk plats. Har erbjudits extern plats 2022-04-21 tackat nej 2022-04-27 samt 2022-08-01 men tackat nej samma dag. Erbjudits extern plats 2022-08-03, tackat nej 2022-08-09.	K
2022-05-27	131028	Särskilt boende enligt 4 kap. 1 § SoL	126	<b>4B.</b> Enligt telefonsamtal 2022-05-30 med anhörig till den enskilde vill den enskilde ha servicehus och inte särskilt boende. 2022-10-06 fått erbjudande om servicehus i annan kommun och återtar ansökan.	K
2022-06-13	131410	Särskilt boende enligt 4 kap. 1 § SoL	109	<b>4B.</b> Saknat intern somatisk plats. Har erbjudits två externa platser 2022-09-08, tackat nej 2022-09-14 till båda.	K
2022-05-14	131437	Särskilt boende enligt 4 kap. 1 § SoL	139	<b>4B.</b> Har erbjudits tre interna platser. Erbjudits plats på Söderby park 2022-07-08, tackat nej 2022-07-08. Erbjudits plats på Söderby park 2022-08-01, tackat nej 2022-08-02.	K
2022-05-18	131217	Särskilt boende enligt 4 kap. 1 § SoL	135	<b>4B.</b> Har erbjudits intern plats 2022-07-19, tackat nej 2022-07-20. Har erbjudits två externa platser 2022-08-16, tackat nej 2022-08-19.	M

2022-05-30	131048	Lägervistelse enligt 9 § 6 på. LSS	123	4B. Den enskildes förälder erbjöds lägerplats 2022-07-06. 2022-07-11 avböjde föräldern erbjudandet	M
------------	--------	------------------------------------	-----	--	---

\*Har rapporterats tidigare

## Rapportering av avbrott i verkställigheten där biståndet inte åter verkställts inom 3 månader från datum för avbrott

Datum för beslut	Datum för avbrott	Beslutsnr	Typ av bistånd	Antal kalenderdagar sedan avbrott	Orsak/kommentar	Kön

## Rapportering av gynnande beslut som avslutats av annan anledning utan att verkställas

Datum för beslut	Datum för avslut	Beslutsnr	Typ av bistånd	Antal kalenderdagar mellan beslut och avslut	Orsak/kommentar	Kön

## Rapportering av gynnande beslut som tidigare rapporterats som ej verkställda men som nu verkställts

Datum för beslut	Datum för verkställighet	Beslutsnr	Typ av bistånd	Antal kalenderdagar mellan beslut och verkställighet	Orsak/kommentar	Kön
2022-03-01	2022-08-22	129150	Särskilt boende enligt 4 kap. 1 § SoL	213	4B. Har erbjudits extern plats 2022-06-21 men tackade nej 2022-06-23. Erbjuds plats på Söderby Park 2022-08-11, tackade ja 2022-08-15	K



2022-05-13	2022-08-24	131212	Särskilt boende enligt 4 kap. 1 § SoL	140	1A. Saknat somatisk plats internt. 2022-08-09 erbjöds extern plats och tackade 2022-08-11 ja.	K
2022-03-28	2022-07-19	129185	Särskilt boende enligt 4 kap. 1 § SoL	186	1A. Saknat somatisk plats internt. Erbjudits två externa platser, tackat nej 2022-07-11. Erbjudits annan extern plats 2022-07-11, tackat ja 2022-07-11	K
2022-05-14	2022-08-17	131444	Särskilt boende enligt 4 kap. 1 § SoL	139	1A. Saknat somatisk plats internt. Erbjuds två externa platser 2022-08-09 och tackade ja 2022-08-10 till den ena.	K
2022-04-04	2022-08-04	129634	Särskilt boende enligt 4 kap. 1 § SoL	179	1A. Erbjuds intern plats 2022-07-01, tackade nej 2022-07-04. Erbjuds intern plats 2022-08-01, tackade ja 2022-08-19	M
2022-05-14	2022-08-24	131442	Särskilt boende enligt 4 kap. 1 § SoL	139	1A. Erbjuds 3 externa platser 2022-08-09, tackade ja 2022-08-09 till ett av dem	M

**Något av nedanstående alternativ ska redovisas under orsak/kommentarer i form av kombination 1-4 samt bokstav a-h. Ex 1a = Hos kommunen, saknar plats.**

- **Hos kommunen (1)**

- a: Saknar plats (ex. har kö, behov av/pågående sanering/renovering/ ombyggnation)
- b: Otydlighet eller brister i den egna organisationen (ex. tekniska system, ansvar, interna arbetet)
- c: Otydlighet eller brister i kommunikationen mellan kommun och den enskilde Personalrelaterade skäl (ex. stor omsättning, långvarig sjukdom, rekryteringsproblem, arbetsmiljöproblem)
- d: Verksamheten förändrad/stängd Ny utredning pågår/kommunen utreder den enskildes förslag
- e: Annat. Används ENDAST om inte ovanstående alternativ passar (obligatoriskt att fylla i)

- **Utanför kommunen (2)**

- a: Sanering/renovering/ombyggnad inte klar pga yttre omständigheter
- b: Byggplaner överklagade
- c: Insatsen är beroende av godkännande från annan aktör/myndighet
- d: Annan huvudman har ansvaret (t.ex. annan kommun, hälso- och sjukvården, kriminalvården)
- e: Annat. Används ENDAST om inte ovanstående alternativ passar (obligatoriskt att fylla i).

- **Hos den enskilde (3)**
  - a: Hälsotillståndet är/har varit ett hinder merparten av väntetiden
  - b: Specifika önskemål om boende/områden/personal/utförare/verksamhet/ uppstart är i behov av lång introduktion/uppstart
  - c: Är i behov av externt boende/placering/utförare
  - d: Medverkar inte till verkställighet (lämnar inte nycklar, svarar eller öppnar inte, kommer inte på möten, behöver motiveras etc.)
  - e: Har inte bekräftat erbjudandet
  - f: Har inte valt utförare - LOV
  - g: Arbetsmiljöproblem relaterade till den enskilde
  - h: Annat. Används ENDAST om inte ovanstående alternativ passar (obligatoriskt att fylla i).
  
- **Den enskilde har tackat nej med anledning av: (4)**
  - a: Tillfällig vistelse på annan ort
  - b: Är inte nöjd med erbjudande om boende/område/personal/utförare/ verksamhet/uppstart
  - c: Är rädd för smittspridning
  - d: Att den enskilde och/eller företrädare/anhörig är tveksam till beviljat bistånd/insats.
  - e: Hälsotillståndet är/har varit ett hinder merparten av väntetiden.
  - f: Annat. Används ENDAST om inte ovanstående alternativ passar (obligatoriskt att fylla i).



Kommunfullmäktige

## Nr 4

### § X

#### Förslag till nya avgifter för Säby sim- och sporthall

Kultur- och fritidsnämnden har i sitt verksamhetsområde drift av Säby sim- och sporthall, vilket utförs av Medley AB via avtal. Medley har nu kommit in med förslag på nya avgifter för 2023.

Avgifter för bad fastställs av kommunfullmäktige och förslaget att höja avgifterna kan anses som motiverat då ingen avgiftsreglering skett sedan 2021. Både löner, inflation och kostnader har ökat under denna period.

Kultur- och fritidsförvaltningen föreslår kultur- och fritidsnämnden föreslå kommunfullmäktige att från och med 2023-03-01 2023 justera avgifterna för Säby sim- och sporthall enligt förslag i medföljande bilaga.

Kultur- och fritidsnämnden behandlade förslaget till nya avgifter för Säby sim- och sporthall 2023 på sitt sammanträde 2022-12-01 § 58 och beslutade då:

*Kultur- och fritidsnämnden beslutar att återremittera förslaget till Medley att återkomma med ett förslag till Kultur- och fritidsnämnden på priser som är mer marknadsmässiga.*

Medley har därefter 2022-12-23 inkommit med reviderat förslag till avgifter för Säby Sim- och sporthall 2023 med jämförande avgifter från andra anläggningar.

Ärendet behandlades på kultur- och fritidsnämndens sammanträde 2023-01-18 och beskrivs i kultur- och fritidsförvaltningens tjänsteskrivelse daterad 2022-11-17 reviderad 2022-12-29.

Efter kommunstyrelsens arbetsutskotts sammanträde har bilagan till tjänsteskrivelsen reviderats för att förtydliga att den innehåller först en jämförelse av befintliga priser, samt sedan ett förslag till nya priser.

#### **Kommunstyrelsens förslag till kommunfullmäktige § 14/2023**

Kommunstyrelsen föreslår kommunfullmäktige besluta att anta förslag till avgifter för bad vid Säby sim- och sporthall för 2023, att gälla från och med 2023-03-01.

---

Delges:  
Kultur- och fritidsnämnden  
Medey AB

.....  
Ordf. sign.      Just. sign.

Kommunstyrelsen

## KS § 14

KS/2023:62

KFN/2022:59

### Förslag till nya avgifter för Säby sim- och sporthall

Kultur- och fritidsnämnden har i sitt verksamhetsområde drift av Säby sim- och sporthall, vilket utförs av Medley AB via avtal. Medley har nu kommit in med förslag på nya avgifter för 2023.

Avgifter för bad fastställs av kommunfullmäktige och förslaget att höja avgifterna kan anses som motiverat då ingen avgiftsreglering skett sedan 2021. Både löner, inflation och kostnader har ökat under denna period.

Kultur- och fritidsförvaltningen föreslår kultur- och fritidsnämnden föreslå kommunfullmäktige att från och med 2023-03-01 2023 justera avgifterna för Säby sim- och sporthall enligt förslag i medföljande bilaga.

Kultur- och fritidsnämnden behandlade förslaget till nya avgifter för Säby sim- och sporthall 2023 på sitt sammanträde 2022-12-01 § 58 och beslutade då:

*Kultur- och fritidsnämnden beslutar att återremittera förslaget till Medley att återkomma med ett förslag till Kultur- och fritidsnämnden på priser som är mer marknadsmässiga.*

Medley har därefter 2022-12-23 inkommit med reviderat förslag till avgifter för Säby Sim- och sporthall 2023 med jämförande avgifter från andra anläggningar.

Ärendet behandlades på kultur- och fritidsnämndens sammanträde 2023-01-18 och beskrivs i kultur- och fritidsförvaltningens tjänsteskrivelse daterad 2022-11-17 reviderad 2022-12-29.

Efter kommunstyrelsens arbetsutskotts sammanträde har bilagan till tjänsteskrivelsen reviderats för att förtydliga att den innehåller först en jämförelse av befintliga priser, samt sedan ett förslag till nya priser.

#### Kommunstyrelsens beslut

Kommunstyrelsen föreslår kommunfullmäktige besluta att anta förslag till avgifter för bad vid Säby sim- och sporthall för 2023, att gälla från och med 2023-03-01.

---

Delges:

Kommunfullmäktige

Kultur- och fritidsnämnden

.....  
Ordf. sign.

.....  
Just. sign.



Kultur- och fritidsnämnden

Dnr. KFN/2022:59 - 820

## KoF § 3

### Förslag till nya avgifter för Säby Sim- och sporthall 2023

Kultur- och fritidsnämnden har i sitt verksamhetsområde drift av Säby Sim- och sporthall, vilket utförs av Medley AB via avtal. Medley har nu kommit in med förslag på nya avgifter för 2023.

Avgifter för bad fastställs av Kommunfullmäktige och förslaget att höja avgifterna kan anses som motiverat då ingen avgiftsreglering skett sedan 2021. Både löner, inflation och kostnader har ökat under denna period.

Kultur- och fritidsförvaltningen föreslår Kultur- och fritidsnämnden att föreslå Kommunfullmäktige fr o m 2023-03-01 justera avgifterna för Säby Sim- och sporthall enligt förslag i bilaga till tjänsteskrivelse daterad 2022-12-29.

Kultur- och fritidsnämnden behandlade förslaget till nya avgifter för Säby Sim- och sporthall 2023 2022-12-01 § 58 och beslutade då:

Kultur- och fritidsnämnden beslutar att återremittera förslaget till Medley att återkomma med ett förslag till Kultur- och fritidsnämnden på priser som är mer marknadsmässiga.

Medley har därefter 2022-12-23 inkommit med reviderat förslag till avgifter för Säby Sim- och sporthall 2023 med jämförande avgifter från andra anläggningar..

#### Kultur- och fritidsnämndens beslut

1. Kultur- och fritidsnämnden föreslår Kommunfullmäktige anta förslag till avgifter för bad vid Säby Sim- och sporthall för 2023
2. Avgifterna föreslås gälla fr o m 2023-03-01.
3. Ärendet förklaras omedelbart justerat.

---

Beslutsexpediering:

Kommunstyrelseförvaltningen

Medley AB

  
.....  
Ordf. sign.

  
.....  
Just. sign.



Kultur- och fritidsförvaltningen  
Henrik Svensson  
Nämndsekreterare

Kultur- och fritidsnämnden

## Förslag till nya avgifter för Säby Sim- och sporthall 2023

### Förslag till beslut

1. Kultur- och fritidsnämnden föreslår Kommunfullmäktige anta förslag till avgifter för bad vid Säby Sim- och sporthall för 2023.
2. Avgifterna föreslås gälla fr o m 2023-03-01.
3. Ärendet förklaras omedelbart justerat.

### Ärendet

Kultur- och fritidsnämnden har i sitt verksamhetsområde drift av Säby Sim- och sporthall, vilket utförs av Medley AB via avtal. Medley har nu kommit in med förslag på nya avgifter för 2023.

Avgifter för bad fastställs av Kommunfullmäktige och förslaget att höja avgifterna kan anses som motiverat då ingen avgiftsreglering skett sedan 2021. Både löner, inflation och kostnader har ökat under denna period.

Kultur- och fritidsförvaltningen föreslår Kultur- och fritidsnämnden att föreslå Kommunfullmäktige fr o m 2023-03-01 justera avgifterna för Säby Sim- och sporthall enligt förslag i medföljande bilaga.

Kultur- och fritidsnämnden behandlade förslaget till nya avgifter för Säby Sim- och sporthall 2023 2022-12-01 § 58 och beslutade då:

*Kultur- och fritidsnämnden beslutar att återremittera förslaget till Medley att återkomma med ett förslag till Kultur- och fritidsnämnden på priser som är mer marknadsmässiga.*

Medley har därefter 2022-12-23 inkommit med reviderat förslag till avgifter för Säby Sim- och sporthall 2023 med jämförande avgifter från andra anläggningar.





Henrik Svensson  
Nämndsekreterare

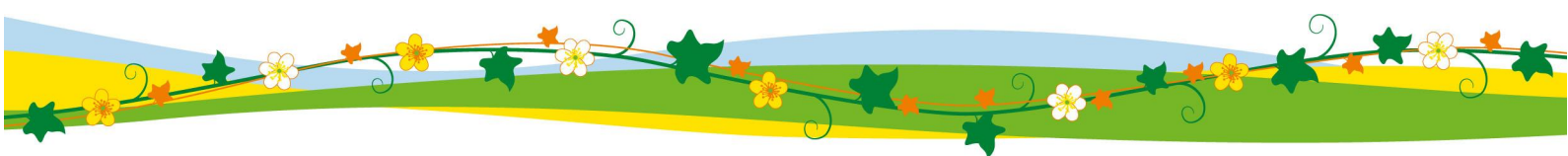
Rolf Johanson  
Kultur- och fritidschef

**Bilagor**

Medley, Förslag till nya badavgifter för Säby Sim- och sporthall 2023

**Delges**

Kommunstyrelseförvaltningen  
Medley





### Tabell för priser, andra bad inkl. Säby sim- och sporthall engångsentréer år 2022

En komparativ prisanalys med närliggande anläggningar. Sydpoolen, Stockholm stad och anläggningar likt Säbyhallen samt några andra Medley driver idag. Prisinformation från respektive hemsida.

#### Vuxenéntre, alla tider

Vem	Pris (SEK)	Kommentar
Sydpoolen	115	
Tyresö Medley	110	
Vilundabadet Me	110	
Järfälla Medley	110	
Farsta	80	
Högdalens simh	80	
Sandsborgsbade	80	
Skärholmens sin	80	
Västertorps siml	80	
Huddingehallen	70	
Säby sim- och s	60	
Storvretsbadet	50	
Fittjabadet	50	

#### Ungdom, alla tider

Vem	Pris (SEK)	Ålder
Sydpoolen	95	
Vilundabadet Me	65	3-15
Järfälla Medley	65	3-17
Tyresö Medley	60	3-15
Säby sim- och s	30	4-14
Farsta	20	4-19
Högdalens simh	20	4-19
Sandsborgsbade	20	4-19
Skärholmens sin	20	4-19
Västertorps siml	20	4-19
Storvretsbadet	20	4-17
Huddingehallen	20	7-15
Fittjabadet	20	4-17

#### Vuxenéntre, vardag före 15 om finns, annars angett vanlig tid

\* Vardagar före 15

Vem	Pris (SEK)
Sydpoolen	115
Järfälla Medley	90*
Tyresö Medley	85*
Vilundabadet Me	85*
Farsta	80
Högdalens simh	80
Sandsborgsbade	80

#### Ungdom, vardag före 15 om finns, annars angett vanlig tid

\* Vardagar före 15

Vem	Pris (SEK)	Ålder
Sydpoolen	95	
Vilundabadet Me	45*	3-15
Järfälla Medley	45*	3-17
Tyresö Medley	40*	3-15
Farsta	20	4-19
Högdalens simh	20	4-19

Skärholmens sim	80
Västertorps siml	80
Huddingehallen	70
Storvretsbadet	50
Fittjabadet	50
Säby sim- och sj	50*

Sandsborgsbade	20	4-19
Skärholmens sim	20	4-19
Västertorps siml	20	4-19
Storvretsbadet	20	4-17
Huddingehallen	20	7-15
Fittjabadet	20	4-17
Säby sim- och sj	20*	4-14

**Tabell för priser, andra bad inkl. Säby sim- och sporthall Klippkort år 2022**

En komparativ prisanalys med närliggande anläggningar. Sydpoolen, Stockholm stad och anläggningar likt Säbyhallen samt några andra Medley driver idag. Prisinformation från respektive hemsida.

**Klippkort vuxen, alla tider**

rankat efter pris per gång

Vem	Pris (SEK)	Antal klipp	Pris per gång
Sydpoolen	-	-	-
Tyresö Medley	990	10	99
Vilundabadet Me	990	10	99
Järfälla Medley	990	10	99
Farsta	700	10	70
Högdalens simh	700	10	70
Sandsborgsbade	700	10	70
Skärholmens sim	700	10	70
Västertorps siml	700	10	70
Huddingehallen	720	12	64,2 (50 kr tillkommer för chipkort)
Säby sim- och sp	540	10	54
Storvretsbadet	500	12	45,8 (50 kr tillkommer för chipkort)
Fittjabadet	500	12	45,8 (50 kr tillkommer för chipkort)

**Klippkort ungdom, alla tider**

rankat efter pris per gång

Vem	Pris (SEK)	Antal klipp	År	Pris per gång
Sydpoolen	-	-	-	-
Järfälla Medley	585	10	3-17	58,5
Vilundabadet Me	585	10	3-17	58,5
Tyresö Medley	540	10	3-17	54,0
Säby sim- och sp	270	10	4-14	27
Huddingehallen	200	12	7-15	20,8
Farsta	160	10	-	16
Högdalens simh	160	10	-	16
Sandsborgsbade	160	10	-	16
Skärholmens sim	160	10	-	16
Västertorps siml	160	10	-	16
Fittjabadet	-	-	-	-
Storvretsbadet	-	-	-	-

(50 kr tillkommer för chipkort)

**Klippkort vuxen, vardagar före 15 om finns, annars angett vanlig tid**

rankat efter pris per gång \* Vardagar före 15

Vem	Pris (SEK)	Antal klipp	Pris per gång
Sydpoolen	-	-	-
Järfälla Medley	810*	10	81
Vilundabadet Me	765*	10	76,5
TyresöMedley	765*	10	76,5
Farsta	700	10	70
Högdalens simh	700	10	70
Sandsborgsbade	700	10	70
Skärholmens sim	700	10	70
Västertorps siml	700	10	70
Huddingehallen	720	12	64,2 (50 kr tillkommer för chipkort)
Storvretsbadet	500	12	45,8 (50 kr tillkommer för chipkort)
Fittjabadet	500	12	45,8 (50 kr tillkommer för chipkort)
Säby sim- och sp	450*	10	45

## Tabell för priser, andra bad inkl. Säby sim- och sporthall, badmedlemsskap år 2022

En komparativ prisanalys med närliggande anläggningar, Stockholm stad och anläggningar likt Säbyhallen vilka Medley driver idag. Prisinformation från respektive hemsida

### Vuxen, Årskort alla tider

Alla tider

Vem	Pris (SEK)
Tyresö Medley	3300
Farsta	2600
Högdalens simh	2600
Sandsborgsbade	2600
Skärholmens sin	2600
Västertorps siml	2600
Huddingehallen	1900 (50 kr tillkommer för chipkort)
Säby sim- och sp	1500
Storvretsbadet	1350 (50 kr tillkommer för chipkort)
Fittjabadet	1350 (50 kr tillkommer för chipkort)
Sydpoolen	-
Vilundabadet Me	-
Järfälla Medley	-

### Vuxen, Årskort vardagar före 15 om finns, annars angett vanlig tid

\* Vardagar före 15

Vem	Pris (SEK)
Farsta	2600
Högdalens simh	2600
Sandsborgsbade	2600
Skärholmens sin	2600
Västertorps siml	2600
Tyresö Medley	2340*
Huddingehallen	1900 (50 kr tillkommer för chipkort)
Storvretsbadet	1350 (50 kr tillkommer för chipkort)
Fittjabadet	1350 (50 kr tillkommer för chipkort)
Säby sim- och sp	1050*
Järfälla Medley	-
Sydpoolen	-
Vilundabadet Me	-

### Vuxen, Autogrio alla tider

Vem	Pris (SEK)
Tyresö Medley	275 kr/mån
Sydpoolen	259 kr/mån
Vilundabadet Me	-
Järfälla Medley	-
Farsta	-
Högdalens simh	-
Sandsborgsbade	-
Skärholmens sin	-
Västertorps siml	-
Huddingehallen	173 kr/mån
Fittjabadet	125 kr/mån

Storvretsbadet	125 kr/mån
Säby sim- och sj	125 kr/mån

Förslag nya priser till Säby 2023

**Vuxenéntré, alla tider**

70kr

**Klippkort vuxen, alla tider**

630kr

**Vuxen, Årskort alla tider**

1 800kr

**Vuxenéntré, vardag före 15**

60kr

**Klippkort vuxen, vardagar före 15**

540kr

**Vuxen, Årskort vardagar före 15**

1 300kr

**Ungdom, alla tider**

35kr

**Klippkort ungdom, alla tider**

315kr

**Vuxen, Autogrio alla tider**

150 kr/mån

**Ungdom, vardag före 15**

25kr

Efter en prisanalys med närliggande anläggningar, (Sydpoolen, Stockholm stad och anläggningar likt Säbyhallen samt några andra Medley driver idag) återkommer vi nu med ett nytt prispförslag till år 2023.

Ni kan se att vissa av priserna i det nya förslaget inte önskas höja lika mycket, medan andra ligger kvar på samma nivå vi skickade in första gången.

Detta är baserat på denna prisanalys. Alla priser är tagna på respektive anläggnings hemsida.

Värt att notera är att jag då ser priserna för år 2022, och trots föreslagen höjning ligger vi ändå lägre i vissa priser än jämförbara anläggningar enligt analys.

En annan sak att ta i beaktning är att många anläggningar tar samma entrépriser oavsett förmiddag/kväll medans det hos oss är billigare att bada en vardag före kl. 15.



Kommunfullmäktige

## Nr. 5

### § X

#### **Avsägelse och fyllnadsval**

##### *Avsägelse*

Christina Lindgren (S), ersättare i barn- och utbildningsnämnden.

##### *Fyllnadsval*

-

##### *Bordlagda fyllnadsval*

Ersättare till barn- och utbildningsnämnden.

Vice ordförande till seniorrådet.

#### **Förslag till kommunfullmäktige**

Kommunfullmäktige beviljar Christina Lindgren (S) avsägelse.

Kommunfullmäktige beslutar att bordlägga valet av två ersättare till barn- och utbildningsnämnden.

Kommunfullmäktige beslutar att bordlägga valet av vice ordförande till seniorrådet.

---