

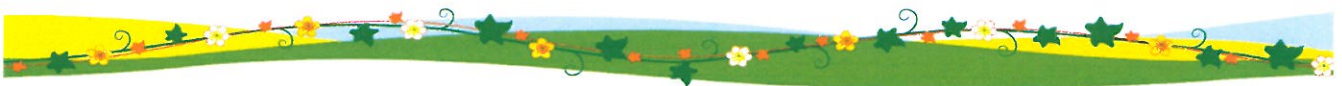


Undersökningar som utförs i Uttran, Flaten och Flatenån

Salems kommun
2016-01-22

Innehåll

Uttran och Flaten	2
Uttran	3
Flaten	3
Flatenån	3
EU:s ramdirektiv	5
Vattenmyndigheten.....	5
Uttran har erhålligt Miljö kvalitetsnormer.....	5
Samarbete och ansvar	5





Uttran och Flaten

Uttran och Flaten har tidigare belastats av föroreningar från omkringliggande bebyggelse, bl a med avloppsvatten från avloppsreningsverk i Rönninge och Salem samt industriellt avloppsvatten. Alla större enskilda föroreningskällor bortkopplades under 1987. I dag förefaller föroreningstillskotten bl a härröra från enskilda dåligt fungerande avlopp, samt orenat dagvatten från hårdgjorda ytor inom tillrinningsområdet. Övriga källor är läckage av närsalter från omgivande jordbruks- och skogsmark. Förutom denna belastning sker också en intern belastning i form av läckage av fosfor från bottnar i bl a Uttran. Den interna belastningen är sannolikt ett resultat av tidigare stora utsläpp av avloppsvatten.

Provtagningar har utförts sen 1997

Salem kommun har sen 1997 regelbundet undersökt Uttran, Flaten och Flatenån. En gång per månad tas prover i Flatenån och två gånger per år tas prover i Uttran och Flaten. Vart femte år har det varit utökad provtagning och analys. Provtagningar och analyser har gjorts enligt ett fastställt kontrollprogram. Analyser har utförts i varierad omfattning på bland annat näringsämnen, syrehalt, växtplankton och botten djur. Efter varje års provtagningar har en beskrivande och översiktlig rapport sammanställts.

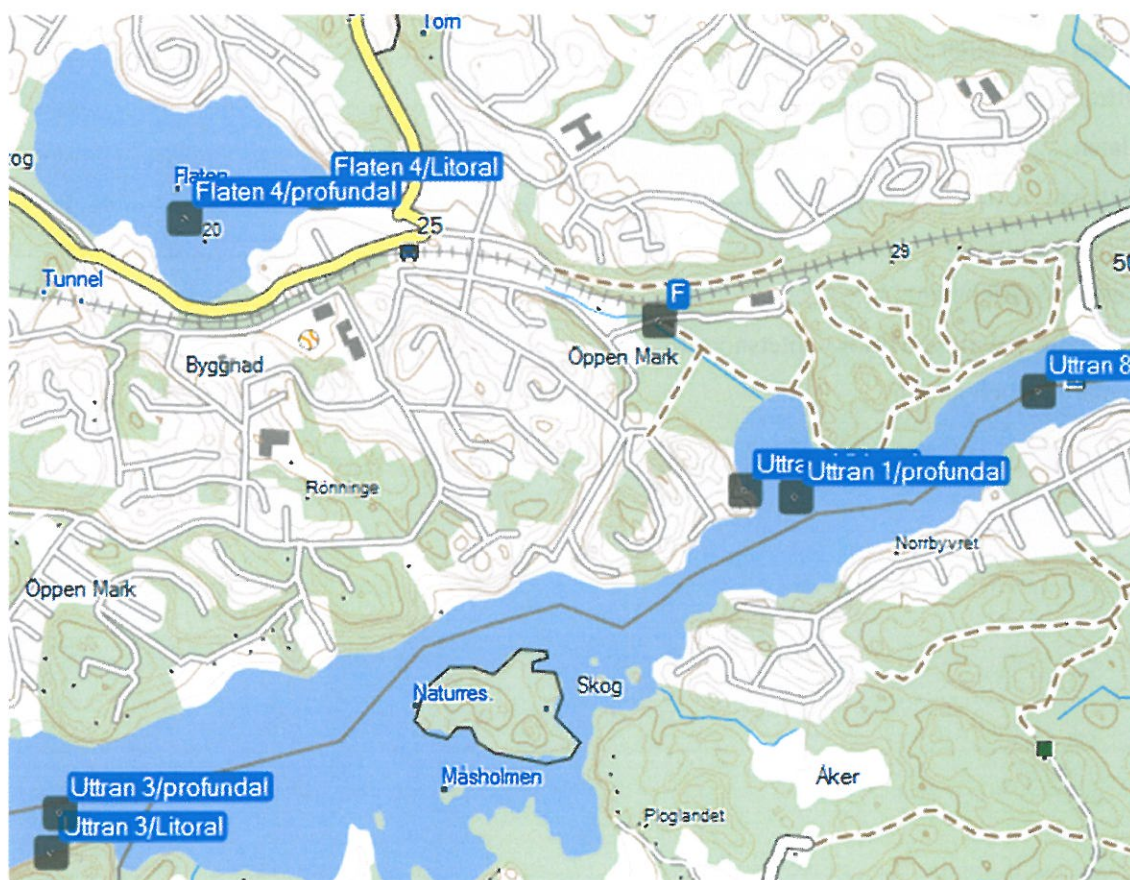


Bild 1: Kartan visar provtagningspunkterna. Litoral betyder att provet tagits nära stranden. Profundal betyder att provet tagits ut på djupare vatten.



Uttran

Uttrants ytvatten har förhållandevis höga halter av näringsämnen. Siktdjupet är vanligtvis ca 2-3 meter. Halterna av växtplankton har ibland varit ganska höga. Riskerna för olägenheter har vid provtagningstillfället bedömts som låga. Uttrants bottenzon har genomgående höga halter av näringsämnen samt låga syrehalter under 5-6 meters nivå. Syrehalterna är ofta så låga att de flesta organismerna skyr zonen. De låga syrenivåerna innebär också att sjöns bottensediment släpper ifrån sig näringsämnen (fosfor) och botten blir därigenom en självgenererande intern näringskälla. Inga tydliga trender kan skönjas för Uttran.

Flaten

Sjön Flaten är grund, ca 2-3 meter djup och har ibland extremt höga halter av näringsämnet fosfor. Vissa år har halterna av fosfor varit betydligt lägre. Siktdjupet har varierat mellan ca 0,5-2,3 meter. Syrehalten är oftast ganska god i bottenvattnet och vid några undersökningstillfällen har musslor, som är känslig för låga syrehalter, påträffats. Halterna av växtplankton har ibland varit mycket höga. Höga nivåer av växtplankton kan uppfattas som störande, men risken för olägenheter har vid provtagningstillfället bedömts som liten. Inga tydliga trender kan skönjas för Flaten.

Flatenån

Flatenån avvattnar sjön Flaten och rinner sen ut i Uttran. Flatenån är mycket väl undersökt med provtagningar varje månad sen 1997. Halterna av näringsämnen och bakterier är ofta ganska höga. Mängden näringsämnen som transporteras ut från Flaten har sen 1997 beräknats och det kan skönjas en minskning av näringstransporten till Uttran.

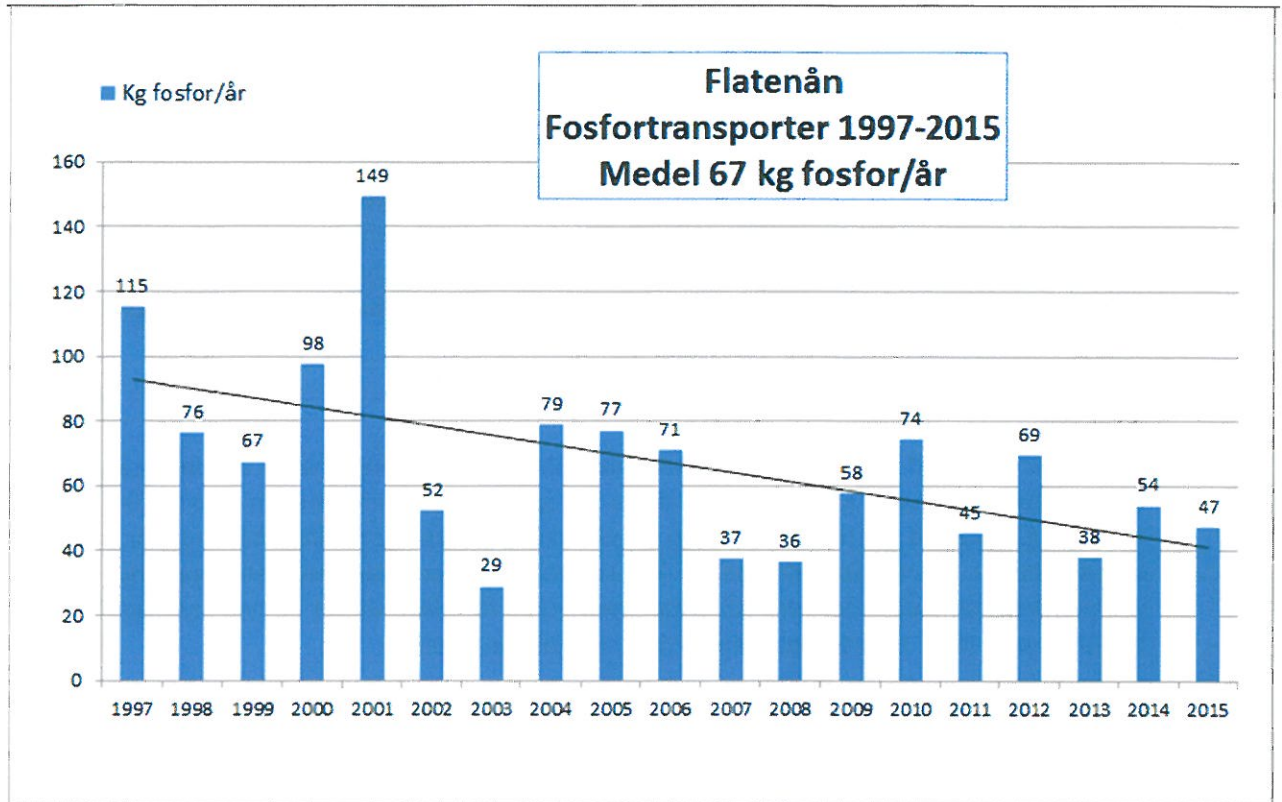


Bild 2: Diagrammet visar fosfor i kg per år i provpunkten F (Flatenån) sedan mätningarna startade 1997.

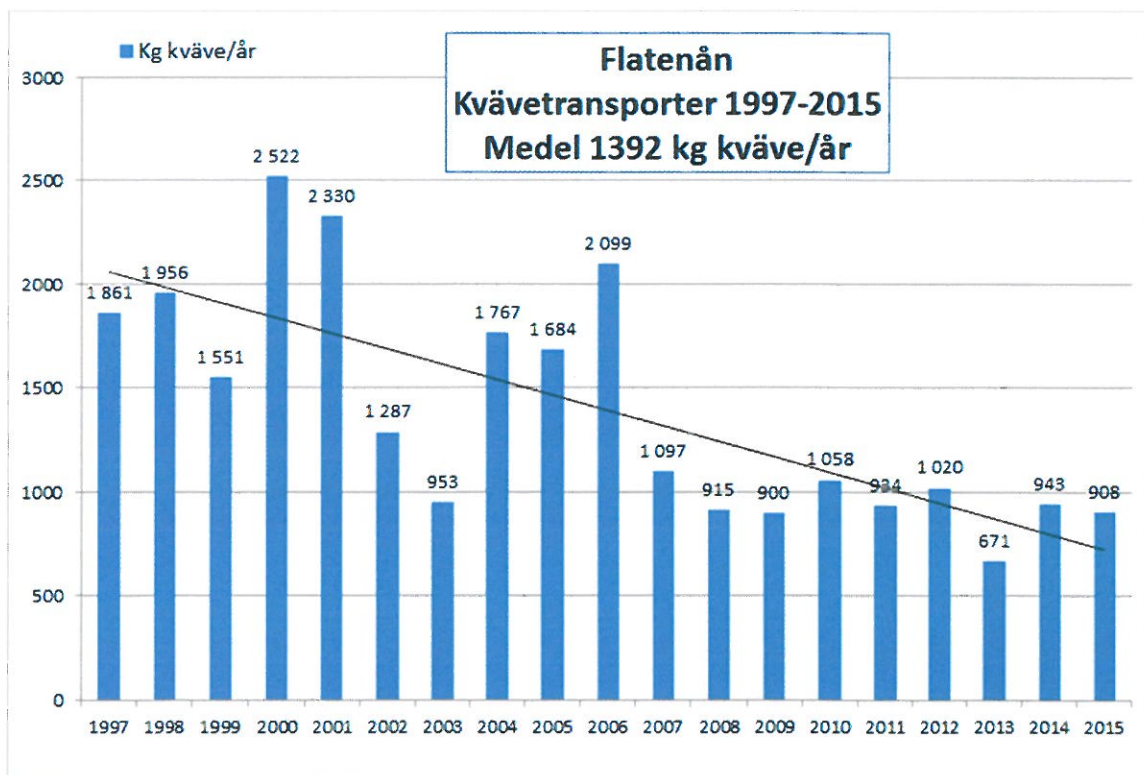


Bild 3: Diagrammet visar kvävet i kg per år i provpunkten F (Flatenån) sedan mätningarna startade 1997.



EU:s ramdirektiv

I Sverige har förvaltning av våra vatten skett sedan länge, men sedan år 2000 då EU:s Ramdirektiv för vatten infördes har arbetet samordnats på en högre nivå. Arbetet ska ske på ett likartat sätt inom EU och rikta in sig på att minska föroreningar, främja en hållbar vattenanvändning och förbättra välståndet för de vattenberoende ekosystemen. Sverige har delats upp efter avrinningsområden i fem olika Vattenmyndigheter.

Vattenmyndigheten

Vattenmyndigheterna arbetar för att alla vattenmiljöer ska nå en god vattenkvalitet och för att säkra vattentillgången för alla tänkbara behov. Salems kommun tillhör Norra Östersjöns vattendistrikt där Länsstyrelsen i Västmanland är vattenmyndighet. Läs gärna mer på Vattenmyndighetens hemsida (www.vattenmyndigheterna.se).

Uttran har erhållit Miljökvalitetsnormer

Uttran har år 2009 av Vattenmyndigheten erhållit statusklassificeringar och Miljökvalitetsnormer för bland annat ekologisk status.

Uttran har för år 2009 erhållit Måttlig Ekologisk status. År 2021 skall kvaliteten ha höjts så att God Ekologisk status uppnåtts.

UTTRAN Miljökvalitetsnorm

Ekologisk status

Status 2009		Måttlig ekologisk status
Kvalitetskrav		God ekologisk status 2021

Den ekologiska statusen i ytwaterförekomsten har klassificerats till måttlig, otillfredsställande eller dålig och Vattenmyndigheten har bedömt att det finns skäl att fastställa miljökvalitetsnormen till god ekologisk status med tidsfrist till 2021 (4 kap 9 § vattenförvaltningsförordningen och 3 kap 1 § andra stycket NFS 2008:1). Det är ekonomiskt onmligt och/eller tekniskt omöjligt att vidta de åtgärder som skulle behövas för att uppnå god ekologisk status 2015. Om alla möjliga och rimliga åtgärder vidtas kan god ekologisk status förväntas uppnås 2021.

Bild 4: Utdrag från Vattenmyndighetens register över klassificerade sjöar över miljökvalitetsnormen för Uttran. Flaten är inte klassificerad på grund av för liten vattenyta.

Samarbete och ansvar

Ramdirektivet för vatten betonar att vatten är gränslöst och att vi måste samarbeta över nationsgränser såväl som andra administrativa gränser för att kunna säkra en god vattenkvalitet och tillgång till vatten.

Uttran ligger i tre kommuner Södertälje-, Botkyrka- och Salems kommun. Det är kommunernas gemensamma ansvar att God ekologisk status uppnås 2021.

