

## Skårby, Salems kommun, 2017

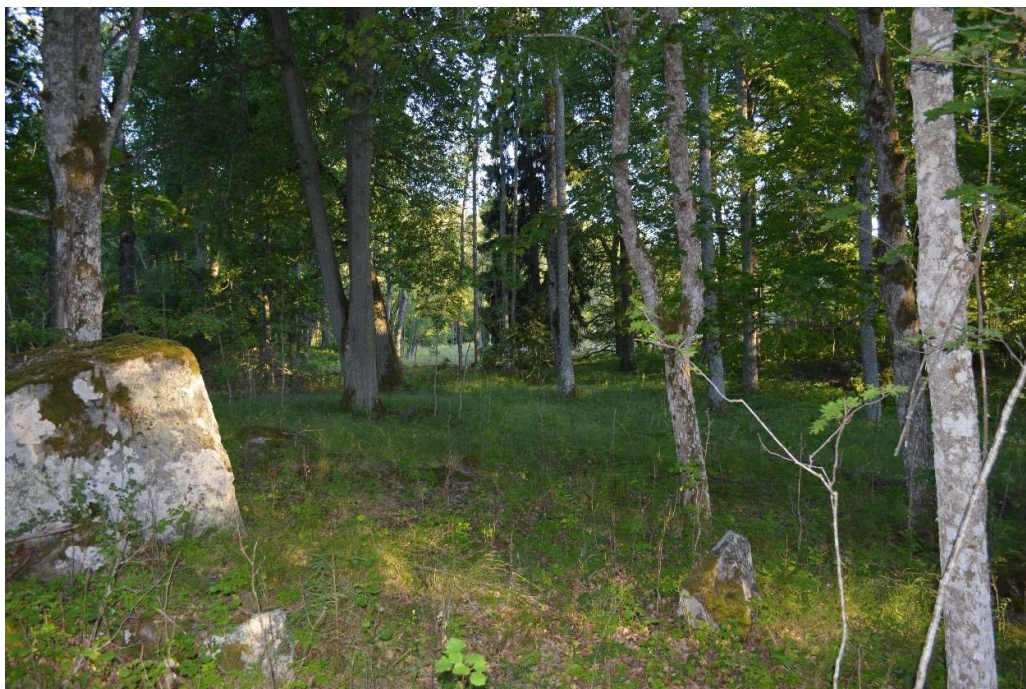
### Tidigare kunskap om lokalens fladdermusfauna

Vid Skårby genomfördes en fladdermusinventering 1994 (Gertz 1994). Vid inventeringen 1994 påträffades sex fladdermusarter, nämligen mustasch-/taigafladdermus, vattenfladdermus, gråskimlig fladdermus, nordfladdermus, större brunfladdermus och dvärgpipistrell.

### Biotopbeskrivning

Vid Skårby, som ligger vid Bornsjön, finns flera biotoper som är intressanta för fladdermöss. Här finns betesmarker med spridda ädellövträd. Betesmarkerna är väl hävdade och nötkreatur betade i området vid inventeringen. Närmast vägen finns också flera äldre grova träd, mestadels ekar och askar. Flera av dessa träd har håligheter. Närmast Bornsjöns strand finns delvis betad lövdominerad och relativt gles skog med bland annat ek, asp, ask och lönn. Hagmarken och lövskogen närmast stranden är klassad som nyckelbiotop. Det finns också en brant i den sydvästra delen av området med äldre granskog, även den klassad som nyckelbiotop. I den västra delen av området, närmast Bornsjöns strand, finns ett parti med alsumpskog. I området finns också ett fåtal byggnader och en gammal husgrund från ett torp. Naturen i området är småbruten, med stor variation i biotoperna på ett relativt litet område, med gläntor, gles lövskog, barrskog, och betesmarken med bryn och äldre ädellövträd som står spritt eller i mindre klungor. Strax utanför inventeringsområdet finns också ett par åkerholmar. Söder om Skårby finns en liten sjö eller göl.

Hela området är skyddat då det ingår i Bornsjöns naturreservat. Området omges främst av barrskog och åkermark, samt av Bornsjön i norr. Delar av barrskogen i närheten av området, till exempel ett parti med hållmarkstallskog väster om lokalen, är äldre och är klassad som nyckelbiotop.



*Figur 79. Den relativt glesa lövskogen närmast Bornsjöns strand vid Skårby är en bra biotop för flera fladdermusarter, till exempel dvärgpipistrell och mustasch-/taigafladdermus.*

## Betydelse som fladdermuslokal

Vid inventeringen 2017 påträffades sex fladdermusarter vid Skårby, nämligen nordfladdermus, dvärgpipistrell, vattenfladdermus, sydfladdermus, större brunfladdermus och mustasch-/taigafladdermus. Sydfladdermus (EN), är ny för lokalen. En koloni av dvärgpipistrell påträffades i ett hålträd (Figur 80).

Antalet påträffade arter vid Skårby får betraktas som medelhögt. Aktiviteten av samtliga påträffade arter, utom dvärgpipistrell, var ganska låg.

Värdena för fladdermusfaunan är främst knutna till betesmarkerna med äldre ädellövträd och lövskogen närmast stranden. Dvärgpipistrell jagar i båda dessa miljöer, medan nordfladdermöss föredrar att jaga i betesmarken, eller över vattnet i strandkanten. Den glesa ädellövskogen torde också vara en bra miljö för mustasch-/taigafladdermus. Större brunfladdermus jagar gärna högt över skog, betesmarker och vatten, och ett fåtal individer använde Skårby som jaktområde vid inventeringen. Enstaka vattenfladdermöss jagade över Bornsjön vid inventeringen.

En observation av sydfladdermus gjordes på lokalen. Arten är tidigare endast påträffad två gånger i de kommuner som omfattas av inventeringen, och vilka biotoper som arten utnyttjar i denna del av sitt utbredningsområde är mycket dåligt känt. Sydfladdermus är vanlig i exempelvis Danmark, Tyskland och Frankrike. Arten födosöker i kantzoner och öppna till halvöppna miljöer, gärna vid skogsbryn eller runt solitära träd. Arten är på kontinenten inte specifikt knuten till skogsområden utan finns ofta i småbrutna jordbruksmiljöer, vid sjöar och floder, eller inne i städer i villaområden och parker. Den småbrutna miljön vid Skårby, med betesmarker, gles lövskog och närheten till Bornsjön borde utgöra en god miljö för arten. Ytterligare inventeringar skulle behöva genomföras för att det ska gå att bedöma om sydfladdermus förekommer regelbundet vid Skårby, eller om den observation som gjordes vid inventeringen var av en kringstrykande individ utan någon starkare koppling till platsen.

Variationen på lokalen, med bryn, sumpskog, gammal granskog, hållmarkstallskog och betesmarker är gynnsam för fladdermusfaunan. Området med betesmarker och lövskog är i och för sig ganska litet, men konnektiviteten för fladdermöss i landskapet kring Bornsjön är god. Trots lokalens biotopkvalitéer var aktiviteten av de flesta arter, förutom dvärgpipistrell, relativt låg vid inventeringen. En möjlig förklaring till detta är att dvärgpipistrell till viss del kan konkurrera ut de andra arterna, något som till exempel kan hända i miljöer med gles ekskog, med många gamla grova ekar nära vatten. Något som också talar mot denna förklaring är att antalet observationer av dvärgpipistrell inte var extremt högt. Miljön vid Skårby stämmer inte heller exakt med bilden av en typisk lokal där dvärgfladdermöss kan ta över fullständigt, utan Skårby har en mer varierad sammansättning av olika biotoper. Det är möjligt att det just vid inventeringstillfällena helt enkelt fanns bättre födoresurser på någon annan plats i närområdet kring lokalen och att merparten av fladdermössen från det omgivande landskapet därför sökt sig dit.



0 100 200 Meter



Figur 80. Skårby inventerades med fyra autoboxar. Autoboxplaceringar 53 - 54 användes under inventeringsperiod 1, medan autoboxplaceringar 55 - 56 användes under inventeringsperiod 2. En koloni av dvärgpipistrell påträffades på lokalen vid den manuella inventeringen.

Tabell 54. I denna tabell presenteras resultat från inventeringen med autoboxar vid Skårby.

Autobox-ID	Lokal	Kommun	Period	Datum	Mustasch/falga-fladdermus	Damn-fladdermus	Frans-fladdermus	Trollpipistrell	Dvärgpipistrell	Större brunfladdermus	Nordfladdermus	Sydfladdermus	Gråskinnig fladdermus	Brunlångöra	Vattenfladdermus	Totalt
53	Skårby	Salem	1	2017-07-11	1	0	0	0	3	7	1	0	0	0	1	13
54	Skårby	Salem	1	2017-07-11	1	0	0	0	31	16	2	1	0	0	9	60
55	Skårby	Salem	2	2017-08-02	3	0	0	0	45	3	1	0	0	0	0	52
56	Skårby	Salem	2	2017-08-02	4	0	0	0	9	8	0	0	0	0	3	24

Tabell 55. I denna tabell presenteras detaljerat resultat från den manuella inventeringen vid Skårby.

Lokal	Kommun	Period	Datum	Mustasch/färga-fladdermus	Damm-fladdermus	Frans-fladdermus	Trollpipistrell	Dvärgpipistrell	Större brunfladdermus	Nordfladdermus	Sydfladdermus	Gråskimlig fladdermus	Brunhängöra	Vatten-fladdermus	Totalt
Skårby	Salem	1	2017-07-11	0	0	0	0	10	0	2	0	0	0	0	12
Skårby	Salem	2	2017-08-02	0	0	0	0	7	0	0	0	0	0	1	8

### Känslighet för påverkan

Områdets värden för fladdermusfaunan är knutna till de grova ihåliga ädellövträden, som fladdermössen utnyttjar som kolonimiljöer, samt till betesmarken, lövskogen närmast stranden och till Bornsjön. Eftersom området är skyddat som naturreservat finns inte någon större risk för negativ påverkan genom habitatförstörelse. Bornsjön är även klassad som Natura 2000-område. Det är viktigt att betesmarkerna fortsatt hävdas.

### Möjligheter att förstärka lokalens värden för fladdermöss

Lokalen har många biotoper som är värdefulla för fladdermöss. Dock finns viss potential för förbättring, om man betraktar landskapet också ett stycke utanför det inventerade området. Söder om lokalen finns en liten sjö eller göl. Denna vattensamling omges till största delen av helt öppen mark, mestadels åkermark. Mindre vägar går längs vattensamlingens norra och västra sida. Vattensamlingen producerar förmodligen stora mängder av födoinsekter för fladdermöss, men få fladdermusarter födosöker i helt öppna miljöer. Om ädellövträd skulle planteras i kanterna av vattensamlingen skulle fler arter kunna utnyttja miljön.

I landskapet kring Skårby finns gott om skogsområden och åkerholmar. Det finns dock också stora öppna åkrar, en biotop av lågt värde för fladdermöss. Om alléer med ädellövträd kunde planteras längs vägarna i jordbrukslandskapet skulle man kunna skapa bra jaktområden för flera fladdermusarter, såsom dvärgpipistrell, nordfladdermus och sydfladdermus, men man skulle också förbättra konnektiviteten i området ytterligare då fladdermöss gärna använder alléer som transportruttor mellan olika områden.

## Karlskronaviken, Salems kommun, 2017

### Tidigare kunskap om lokalens fladdermusfauna

Inga fladdermusarter är kända från området sedan tidigare.

### Biotopbeskrivning

Den inventerade lokalen vid Karlskronaviken är ett mindre lövskogsområde vid Uttrans södra strand. Skogen i området utgörs mestadels av ädellöv, såsom ek och lönn, men också av en del barrträd, bland annat inväxande gran. Vid stranden finns en liten badplats och klibbal i strandkanten. Några villor finns i området, och öster om lokalen finns ett mindre villaområde. På båda sidor om vägen som går ner till badplatsen, finns sluttningar med ädellövträd. Längst upp på kullarna väster om vägen dominerar barrträd. Skogen är relativt tät, men det finns också en del mindre gläntor och ytor som är glest trädklädda.

Området ligger nära vatten och är även förbundet med ett annat mindre skogsparti norrut. Det finns dock en järnväg norr om lokalen som eventuellt skulle kunna fungera som en barriär för vissa långsamt flygande fladdermusarter, som ogärna korsar vägar och järnvägar. Öster om lokalen finns ett villaområde, en miljö som de flesta fladdermusarter inte har några större problem att färdas igenom, men som vissa särskilt ljusskygga arter kan tänkas undvika.



Figur 81. Skog vid Karlskronaviken. Från eken hänger en autobox (autoboxlokal 61).

### Betydelse som fladdermuslokal

Vid Karlskronaviken påträffades sju fladdermusarter, varav två rödlistade arter. De arter som påträffades vid inventeringen var dvärgpipistrell, mustasch-/taigafladdermus, större brunfladdermus, nordfladdermus, vattenfladdermus, dammfladdermus (EN) och sydfladdermus (EN).

Artantalet får betraktas som medelhögt, medan aktiviteten, av alla arter sammantaget, var relativt låg.

Områdets värden för fladdermusfaunan är knutna till strandskogen, samt den ädellövsdominerade skogen på lokalen. Eventuella hålträd i området skulle kunna användas av fladdermöss som koloniplatser eller viloplats. Mustasch-/taigafladdermus jagar oftast inne i skogsområden, förutsatt att de inte är alltför täta, och skogen på lokalen torde vara en lämplig jaktmiljö för dessa arter. Dvärgpipistrell och nordfladdermus föredrar glesare skogsmiljöer, eller kantzoner. Vattenfladdermus jagade vid inventeringen över Karlskronavikens vatten, men observerades även inne i skogen. Vattenfladdermöss jagar ofta inne i skogen när de färdas mellan olika sjöar och vattendrag, eller på väg till och från koloniplatsen. Större brunfladdermus påträffades också på lokalen. Flest antal inspelningar av arten gjordes vid autoboxplacering 58, som är belägen i lövskogen, relativt långt från stranden. Detta tyder på att större brunfladdermus vid inventeringstillfället jagade över skogen i det fria luftrummet.

Tre observationer av sydfladdermus gjordes på lokalen. Arten är tidigare endast påträffad två gånger i de kommuner som omfattas av inventeringen, och vilka biotoper som arten utnyttjar i denna del av sitt utbredningsområde är mycket dåligt känt. Sydfladdermus är vanlig i exempelvis Danmark, Tyskland och Frankrike. Arten födosöker i kantzoner och öppna till halvöppna miljöer, gärna vid skogsbryn eller runt solitära träd. Sydfladdermus är på kontinenten inte speciellt kräsen i sitt biotopval utan finns i många typer av miljöer, till exempel lövskogsområden, småbrutna jordbruksmiljöer, vid sjöar och floder, eller inne i städer i villaområden och parker. Vid Karlskronaviken finns både skog med ädellöv och närhet till vatten, och lokalen borde kunna vara ett bra habitat för arten. Ytterligare inventeringar skulle behöva göras för att det ska gå att bedöma om sydfladdermus förekommer regelbundet vid Karlskronaviken, eller om de observationer som gjordes vid inventeringen var av en eller ett fåtal kringstrykande individer utan någon starkare koppling till platsen.

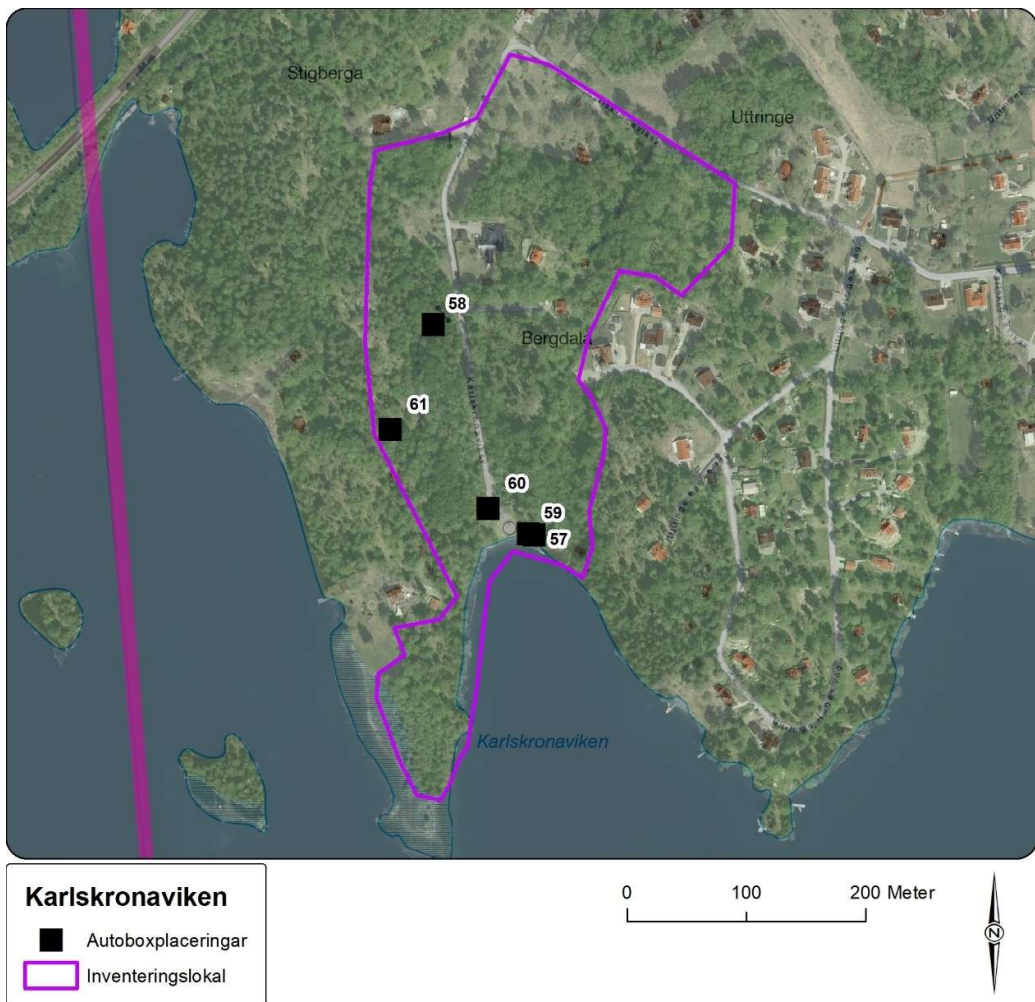
Dammfladdermus observerades vid den manuella inventeringen vid det andra inventeringstillfället. Arten påträffades även vid den närliggande lokalen Garnudden, vid båda inventeringstillfällena, och det får anses troligt att arten födosöker mer eller mindre regelbundet vid Uttran.

Tabell 56. I denna tabell presenteras resultat från inventeringen med autoboxar vid Karlskronaviken.

Autobox-ID	Lokal	Kommun	Period	Datum	Mustasch/taiga-fladdermus	Damm-fladdermus	Frans-fladdermus	Trollpipistrell	Dvärgpipistrell	Större brunfladdermus	Nordfladdermus	Sydfladdermus	Gräsknig fladdermus	Brunlångöra	Vattenfladdermus	Totalt
57	Karlskronaviken	Salem	1	2017-07-11	6	0	0	0	4	15	2	0	0	0	8	<b>35</b>
58	Karlskronaviken	Salem	1	2017-07-11	3	0	0	0	52	0	0	0	0	0	3	<b>58</b>
59	Karlskronaviken	Salem	1	2017-07-13	9	0	0	0	5	40	9	0	0	0	7	<b>70</b>
60	Karlskronaviken	Salem	2	2017-08-02	2	0	0	0	10	10	4	3	0	0	1	<b>30</b>
61	Karlskronaviken	Salem	2	2017-08-02	4	0	0	0	21	11	22	0	0	0	19	<b>77</b>

Tabell 57. I denna tabell presenteras detaljerat resultat från den manuella inventeringen vid Karlskronaviken.

Lokal	Kommun	Period	Datum	Mustasch/sajga-fladdermus	Damm-fladdermus	Frans-fladdermus	Trollpipistrell	Dvärgpipistrell	Större brunfladdermus	Nordfladdermus	Sydfladdermus	Gråskmlig fladdermus	Brunflångöra	Vatten-fladdermus	Totalt
Karlskronaviken	Salem	1	2017-07-11	5	0	0	0	10	1	1	0	0	0	5	22
Karlskronaviken	Salem	2	2017-08-02	1	2	0	0	2	1	4	0	0	0	1	11



Figur 82. Karlskronaviken inventerades med fyra autoboxar. Autoboxplaceringar 57-59 användes under inventeringsperiod 1, medan autoboxplaceringar 60-61 användes under inventeringsperiod 2. Autobox 57 fungerade endast under delar av natten på grund av ett tekniskt fel. Autobox 59 placerades på samma plats som ersättning.

### **Känslighet för påverkan**

Områdets fladdermusvärden är främst knutna till skogen i området, som är relativt heterogen, med både täta och glesare partier. Skogen utgörs främst av ädellöv, men det finns också partier som domineras av barr, i höglägen, och av al, närmast stranden. Alla dessa miljöer är värdefulla för områdets fladdermöss. I området finns också en del villatomter och mindre gläntor, samt en väg som går ner till badplatsen i syd. Dessa öppnare ytor insprängda i skogsområdet ger variation och skapar födosöksbiotoper för arter som föredrar att jaga i kantzoner, till exempel nordfladdermus och sydfladdermus. Eventuellt finns det också byggnader och ihåliga träd som fladdermössen nyttjar.

För att säkerställa att områdets fladdermusvärden bibehålls är det viktigt att bevara skogen i området i sin helhet. Särskilt betydelsefull är eventuella hålträd, samt den strandnära skogen. Om byggnader i området som fladdermössen nyttjar renoveras, bör en renovering utföras på ett sådant sätt att fladdermössen fortsatt kan nyttja utrymmena.

### **Möjligheter att förstärka lokalens värden för fladdermöss**

Möjligheterna att gynna fladdermusfaunan på lokalen är förmodligen relativt begränsade. Mycket täta delar av skogen skulle kunna gallras varsamt, och förmodligen skulle även luckhugning i begränsad omfattning kunna gynna områdets fladdermusfauna. Att beta skogen skulle också kunna leda till en ökad luckighet på sikt i området som kan gynna fladdermusfaunan, och betade marker producerar också insekter som vissa fladdermusarter livnär sig på, till exempel dyngbaggar och nattfjärilar.

En annan möjlighet är att pröva att montera en större fladdermusholk, av den typ som kan hysa hela kolonier, i området. Detta skulle kunna gynna fladdermusfaunan men är förmodligen onödigt om det finns gott om träd med större håligheter i området.



## Garnudden, Salems kommun, 2017

### Tidigare kunskap om lokalens fladdermusfauna

Inga fladdermusarter är kända från området sedan tidigare.

### Biotopbeskrivning

Lokalen består till stora delar av Garnuddens naturreservat, beläget vid sjön Uttran, i Salems kommun. Längs strandkanten löper en gång- och cykelväg och i den östra delen av lokalen finns en allmän badplats, en parkeringsplats och en träbyggnad. Strandkanten kantas av vass och strandskogar. Skogsområdet består framförallt av barrblandskog med inslag av björk men även av en fuktigare lövskog.



Figur 83. Uttran vid Garnudden.

### Betydelse som fladdermuslokal

På lokalen påträffades totalt åtta fladdermusarter: mustasch-/taigafladdermus, fransfladdermus (VU), dammfladdermus (EN), dvärgpipistrell, större brunfladdermus, nordfladdermus, sydfladdermus (EN) och vattenfladdermus. De dominerande arterna vid inventeringen var större brunfladdermus, nordfladdermus, dvärgpipistrell och vattenfladdermus. Under inventeringsperioden påträffades även talrika observationer av mustasch-/taigafladdermus. Dammfladdermus, fransfladdermus och sydfladdermus påträffades med enstaka observationer.

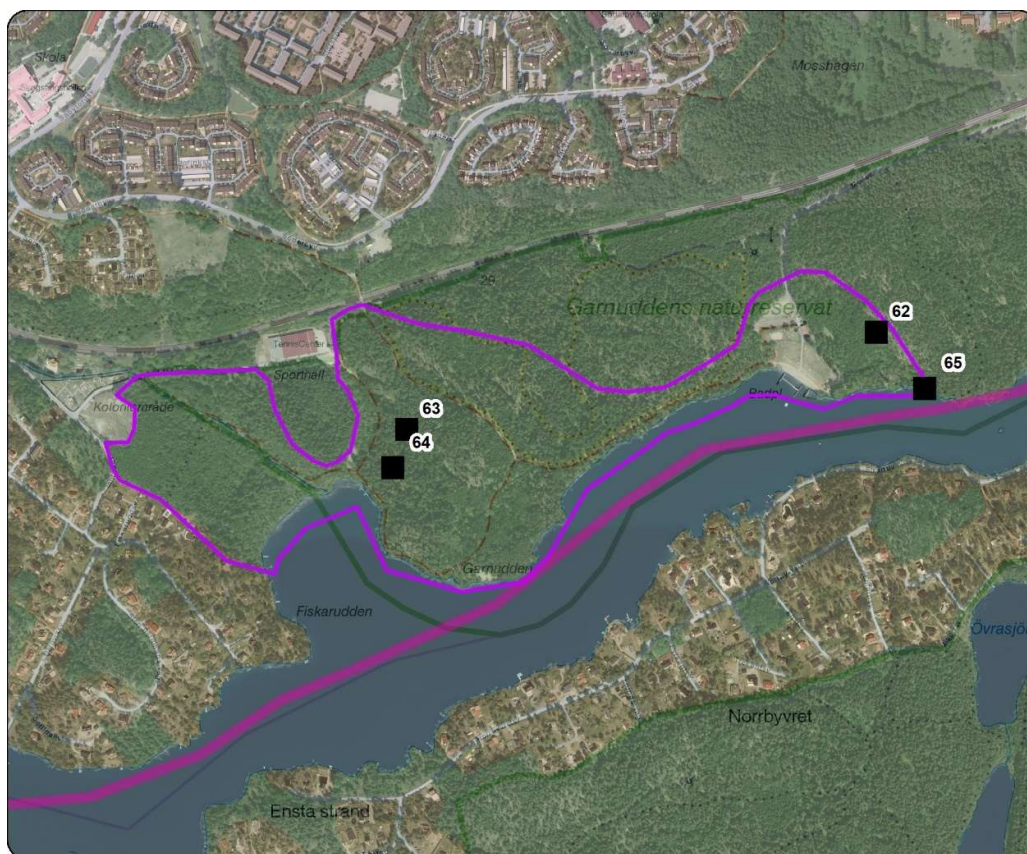
Lokalens fladdermusvärden är framförallt knutna till sjön och dess kantzoner som utgör viktiga födosöksområden för fladdermöss, men även till den fuktigare lövskogen som producerar insekter som fladdermössen jagar. Kantzonerna runt skogsområdena och strandzonen utnyttjas troligen främst av nordfladdermus som är anpassad för glesa

skogsmiljöer och bryn. Fransfladdermus och mustasch-/taigafladdermus rör sig oftast i tätare och fuktigare skogsområden, och sumpskogarna vid Garnudden är troligen den mest betydelsefulla biotopen på lokalen för fransfladdermus. Fransfladdermus är beroende av en god konnektivitet i landskapet, och arten finns sannolikt mer eller mindre regelbundet vid Garnudden, även om det är svårt att dra säkra slutsatser utifrån endast ett fåtal observationer.

Större brunfladdermus jagar oftast på hög höjd i det fria luftrummet eller över vatten, och arten jagar över Uttran och säkerligen även över skogsområdena vid Garnudden. Lokalen omges delvis av bebyggda ytor, och norr om lokalen finns en järnväg. Det finns dock en del skogsdungar i de bebyggda miljöerna, och att lokalen ligger vid Uttran är också positivt för konnektiviteten i området.

Dammfladdermus är rödlistad som starkt hotad (EN). Arten kan färdas över större avstånd. Dammfladdermus påträffades både vid det första och det andra inventeringstillfället vid Garnudden, och det är sannolikt att arten förekommer regelbundet vid Uttran då den även är påträffad vid Karlskronaviken.

Sydfladdermus är rödlistad som starkt hotad (EN). Arten är tidigare endast påträffad två gånger i de kommuner som omfattas av inventeringen, och vilka biotoper som arten utnyttjar i denna del av sitt utbredningsområde är mycket dåligt känt. Sydfladdermus är vanlig i exempelvis Danmark, Tyskland och Frankrike. Arten födosöker i kantzoner och öppna till halvöppna miljöer, gärna vid skogsbryn eller runt solitära träd. Arten är på kontinenten inte specifikt knuten till skogsområden utan finns ofta i småbrutna jordbruksmiljöer, vid sjöar och floder, eller inne i städer i villaområden och parker. Miljön vid Garnudden, med gles sumpskog och närheten till vatten, borde utgöra en god miljö för arten. Ytterligare inventeringar skulle behöva göras för att det ska gå att dra säkrare slutsatser om fransfladdermus och sydfladdermus förekommer regelbundet vid Garnudden, eller om de observationer som gjordes vid inventeringen var av kringstrykande individer utan någon starkare koppling till platsen.



**Garnudden**

- Autoboxplaceringar
- Inventeringslokal

0 250 500 Meter



Figur 84. Garnudden inventerades med fyra autoboxar. Autoboxplaceringar 62-63 användes under inventeringsperiod 1, medan autoboxplaceringar 64-65 användes under inventeringsperiod 2.

Tabell 58. I denna tabell presenteras resultat från inventeringen med autoboxar vid Garnudden.

Autobox-ID	Lokal	Kommun	Period	Datum	Mustasch/kaiga-fladdermus	Damm-fladdermus	Frans-fladdermus	Trollpipistrell	Dvärgpipistrell	Större brunfladdermus	Nordfladdermus	Sydfladdermus	Gråskimlig fladdermus	Brunhängöra	Vatten-fladdermus	Totalt
62	Garnudden	Salem	1	2017-07-11	25	0	2	0	15	2	0	0	0	0	3	47
63	Garnudden	Salem	1	2017-07-11	5	0	0	0	3	6	2	0	0	0	11	27
64	Garnudden	Salem	2	2017-08-01	3	0	0	0	8	49	7	0	0	0	0	67
65	Garnudden	Salem	2	2017-08-01	7	6	0	0	170	372	195	2	0	0	429	1181

Tabell 59. I denna tabell presenteras detaljerat resultat från den manuella inventeringen vid Garnudden.

Lokal	Kommun	Period	Datum	Mustasch/taiga-fladdermus	Damm-fladdermus	Frans-fladdermus	Trollpipistrell	Dvärgpipistrell	Större brunfladdermus	Nordfladdermus	Sydfladdermus	Gråskinnlig fladdermus	Brunhängöva	Vattenfladdermus	Totalt
Garnudden	Salem	1	2017-07-11	0	1	0	0	4	3	16	0	0	0	5	29
Garnudden	Salem	2	2017-08-01	1	0	0	0	5	5	2	0	0	0	5	18

### Känslighet för påverkan

Sjön med dess strandzon har en mycket stor betydelse för områdets fladdermöss. Övriga skogsområden i området, i synnerhet sumpskogsområden, är viktiga beiotoper för framför allt fransfladdermus och mustasch-/taigafladdermus. Skulle dessa biotopelement försämrats skulle även lokalens förutsättningar att hysa en art- och individrik fladdermusfauna kraftigt försämrats. Det är också mycket viktigt att den konnektivitet som finns för skogslevande fladdermusarter i området bibehålls eller utvecklas.

### Möjligheter att förstärka lokalens värden för fladdermöss

Sjön Uttran och den fuktigare lövskogen har sannolikt en mycket hög insektsproduktion. Dammfladdermus, fransfladdermus, vattenfladdermus och mustasch-/taigafladdermus är känsliga för belysning. För att dessa arter inte ska missgynnas bör ytterligare utomhusbelysning i området undvikas. Detta gäller framförallt vid strandzonen där dammfladdermus jagar, och längs stigar i skogsmiljön där fransfladdermus kan förekomma. I de delar av skogen där vegetationen är mycket tät kan en begränsad och försiktig luckhuggning med syfte att skapa brynmiljöer gynna fladdermusfaunan.

## Ersboda, Salems kommun, 2018

### Tidigare kunskap om lokalens fladdermusfauna

Inga fladdermusarter är kända från lokalen sedan tidigare.

### Biotopbeskrivning

Inventeringsområdet planeras på längre sikt bli ett naturreservat som innefattar en 4H-gård som just nu är i uppbyggnadsfasen. Det gamla Ersboda torp som idag finns på platsen byggdes på 1600-talet. Idag ägs området av Salems kommun.

Området utgörs av strövområden med stigar i ett barrskogsdominerat landskap. Vidare finns vissa områden som tidigare utgjort sjöbotten där äldre lövskogar nu finns. I öster och söder av det tilltänka reservatet finns idag bebyggelse. I sydost, väster och norr utgörs området av öppen gräsbevuxen mark, skog och sumpskog. Bortom skogen i väster går en kraftledningsgata och bortom skogen i norr går E20. Gräsmarken har legat i träda i flera år. Det förekommer ett rikt fågel- och insektsliv i området.



Figur 85. Vid Ersboda finns det både skog och öppna gräsbevuxna marker.

### Betydelse som fladdermuslokal

Vid inventeringen av Ersboda påträffades sju fladdermusarter, varav en rödlistad art. De arter som påträffades var vattenfladdermus, gråskimlig fladdermus, sydfladdermus (EN), nordfladdermus, större brunfladdermus, dvärgpipistrell och mustasch/taigafladdermus.

Den art som dominerade vid inventeringen var större brunfladdermus som påträffades vid samtliga autoboxplaceringar. Även nordfladdermus påträffades vid alla autoboxplaceringar men med enstaka inspelningar. Den rödlistade sydfladdermusen förekom endast i en box, 146, vid det andra inventeringstillfället. Denna autobox var placerad ett stycke in i skogen, nära den öppna gräsmarken.

Artrikedomen och fladdermusaktiviteten på lokalen vid inventeringen kan betraktas som medelhög. Området erbjuder flera olika biotoper för fladdermöss, såsom barrskog, sumpskogar, bryn med lövskog, öppna gräsmarker och gårdsmiljöer. Fynden av mustasch-/taigafladdermus visar att arter som jagar i tätare vegetation, och kräver en god skoglig konnektivitet, förekommer på lokalen. Fynden av större brunfladdermus, gråskimlig fladdermus, sydfladdermus och nordfladdermus visar att området är viktigt för arter som jagar över öppen terräng och i kantzoner mellan öppna ytor och skog.

Värdena för fladdermusfaunan är främst knutna till gårdsmiljöer, partier med lövträd, bryn och sumpskogar.

Enstaka inspelningar av sydfladdermus gjordes vid det andra inventeringstillfället. Arten är tidigare endast påträffad två gånger i de kommuner som omfattas av inventeringen, och vilka biotoper som arten utnyttjar i denna del av sitt utbredningsområde är mycket dåligt känt. Sydfladdermus är vanlig i exempelvis Danmark, Tyskland och Frankrike. Arten födosöker i kantzoner och öppna till halvöppna miljöer, gärna vid skogsbryn eller runt solitära träd. Sydfladdermus är på kontinenten inte speciellt kräsen i sitt biotopval utan finns i många typer av miljöer, till exempel lövskogsområden, småbrutna jordbruksmiljöer, vid sjöar och floder, eller inne i städer i villaområden och parker. Vid Ersboda finns bryn med lövträd och gårdsmiljöer, och lokalen borde kunna vara ett godtagbart habitat för arten. Ytterligare inventeringar skulle behöva göras för att det ska gå att bedöma om sydfladdermus förekommer regelbundet vid Ersboda, eller om de observationer som gjordes vid inventeringen var av en eller ett fåtal kringstrykande individer utan någon starkare koppling till platsen.

Motorvägen norr om lokalen skulle kunna utgöra en barriär för lågt och långsamt flygande fladdermusarter som mustasch-/taigafladdermus. Sumpskogsområdet sydost om lokalen inventerades inte vid denna inventering, men området skulle kunna vara betydelsefullt för en del fladdermusarter.

Tabell 60. I denna tabell presenteras resultat från inventeringen med autoboxar vid Ersboda.

Autobox-ID	Lokal	Kommun	Period	Datum	Mustasch/taiga-fladdermus	Damm-fladdermus	Frans-fladdermus	Trollpipstrell	Dvärgpipstrell	Större brunfladdermus	Nordfladdermus	Sydfladdermus	Gråskimlig fladdermus	Brunlångöra	Vattenfladdermus	Totalt
143	Ersboda	Salem	1	2018-07-04	0	0	0	0	2	134	3	0	0	0	0	139
144	Ersboda	Salem	1	2018-07-03	0	0	0	0	0	6	1	0	0	0	0	7
145	Ersboda	Salem	2	2018-08-01	1	0	0	0	14	15	7	0	3	0	1	41
146	Ersboda	Salem	2	2018-08-01	5	0	0	0	11	43	7	5	0	0	3	74

Tabell 61. I denna tabell presenteras detaljerat resultat från den manuella inventeringen vid Ersboda.

Lokal	Kommun	Period	Datum	Mustasch/taiga-fladdermus	Damm-fladdermus	Frans-fladdermus	Trollpipistrell	Dvärgpipistrell	Större brunfladdermus	Nordfladdermus	Sydfladdermus	Gråskinnlig fladdermus	Brunhängötra	Vatten-fladdermus	Totalt
Ersboda	Salem	1	2018-06-26	1	0	0	0	1	9	0	0	0	0	0	11
Ersboda	Salem	2	2018-08-07	2	0	0	0	1	0	2	0	0	0	0	5

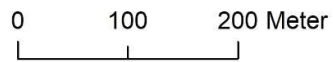
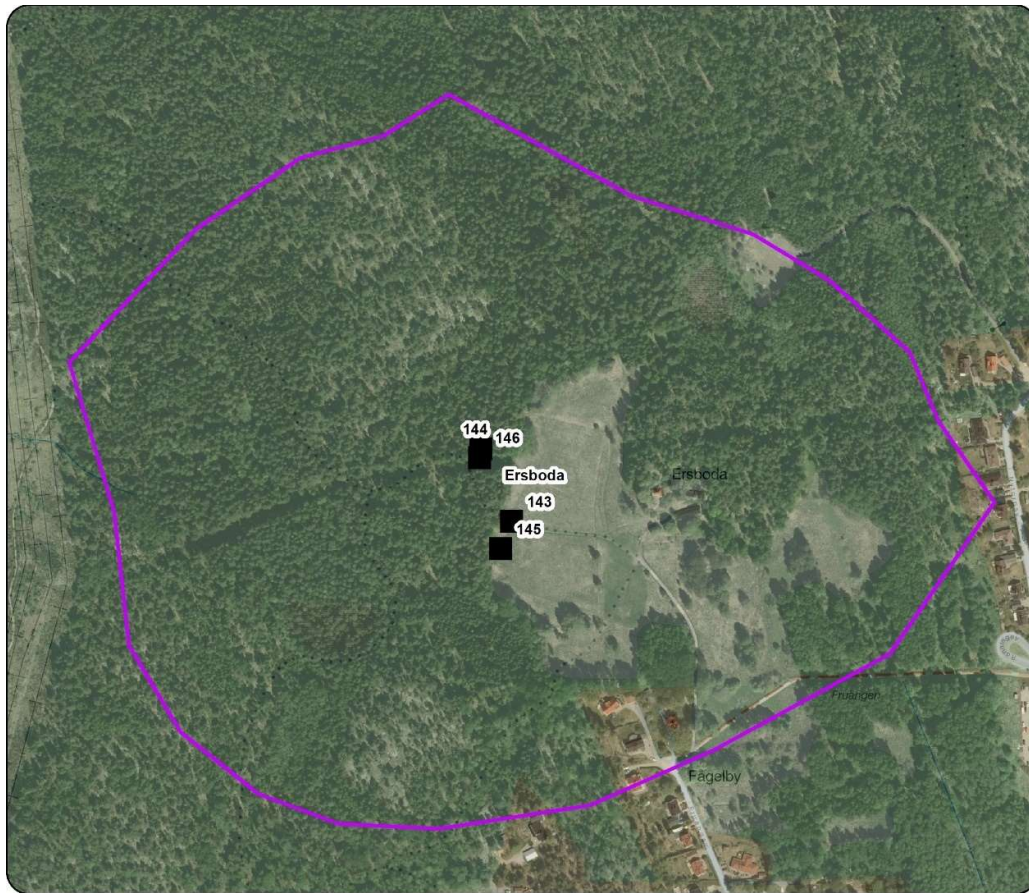
### Känslighet för påverkan

Eftersom stora delar av inventeringsområdet är planerat att bli naturreservat är risken för försämrade levnadsförhållanden för fladdermössen i området små, förutsatt naturreservatet. Enstaka observationer av mustasch/taigafladdermus gjordes på lokalen. Den skogliga konnektiviteten i lokalens omgivning är betydelsefull för mustasch/taigafladdermus. Byggnaderna i området skulle kunna användas av fladdermöss som koloniplatser eller viloplats. Det är särskilt viktigt att lövrika miljöer, bryn, sumpskogar och hålträd bevaras. Vid renoveringar av byggnader som används av fladdermöss är det viktigt att renoveringen utförs på ett sådant sätt att fladdermössen fortsatt kan nyttja områdena.

### Möjligheter att förstärka lokalens värden för fladdermöss

Fladdermöss gynnas generellt av fuktiga miljöer. Om fler fuktiga miljöer, såsom mindre våtmarker, sumpskogspartier, eller små dammar, skulle kunna skapas i området skulle fladdermusfaunan gynnas.

Även skogslevande fladdermöss föredrar i regel något glesare skog som födosöksområden. Genom försiktig och begränsad luckhuggning i mycket täta skogspartier kan man skapa små gläntor, som är inbjudande för många fladdermusarter som jaktplatser, och en bättre struktur i skogen för de skogslevande arterna. Bete, både i skogsmark och öppna ytor är också gynnsamt för fladdermusfaunan, både för att de betande kreaturen leder till ökade mängder av vissa bytesinsekter, och för att de bidrar till en luckigare vegetationsstruktur i skogsmiljöer. Om man kan öka andelen lövträd i området skulle förmodligen fladdermusfaunan också gynnas av denna åtgärd.



Figur 86. Ersboda inventerades med sammanlagt fyra autoboxar. Autoboxplaceringarna 143 och 144 användes vid det första inventeringstillfället, medan autoboxplaceringarna 145 och 146 användes vid det andra inventeringstillfället.



## Källdalen, Salems kommun, 2018

### Tidigare kunskap om lokalens fladdermusfauna

Inga fladdermusarter är kända från området sedan tidigare.

### Biotopbeskrivning

Inventeringsområdet utgörs av ett ädellövskogsdominerat halvöppet landskap med flera gångstigar. Ett flertal stora, gamla ekar finns i området. Området är i huvudsak omgärdat av exploaterad mark i form av villaområden, och i söder ligger sjön Uttran. Ett stycke från inventeringsområdet i väster och nordost finns vatten i form av sjöar, bland annat sjön Flaten.

Själva inventeringsområdet består av nyckelbiotoper i norr, söder och sydost. I väster finns objekt med naturvärden och i norr finns sumpskog. En del av skogsområdena utgörs av lövskogslundar. Hävden har upphört och gran växer in i delar av området.



Figur 87. Vid Källdalen finns flera gamla grova ekar.

## Betydelse som fladdermuslokal

Vid inventeringen påträffades åtta fladdermusarter i området, varav en rödlistad art. De arter som påträffades i området var vattenfladdermus, brunlångöra, gråskimlig fladdermus, sydfladdermus (EN), nordfladdermus, större brunfladdermus, dvärgpipistrell och mustasch/taigafladdermus. Dvärgpipistrell och nordfladdermus var de dominerande arterna vid inventeringen, följt av större brunfladdermus. Av övriga arter gjordes endast enstaka observationer.

Källdalen var en ganska artrik lokal vid inventeringen, men aktiviteten av alla fladdermusarter sammantaget var medelhög. Fladdermöss som trivs i öppna till halvöppna landskap dominerar, men fynden av brunlångöra och mustasch-/taigafladdermus visar att arter som jagar i tätare vegetation också förekommer vid Källdalen. Området omges till stora delar av villatomter och bebyggd mark, men enstaka individer av brunlångöra och mustasch-/taigafladdermus finns trots allt i området, vilket visar att konnektiviteten inte är obefintlig i området för dessa lågt flygande fladdermusarter.

Lokalens fladdermusvärden är i första hand knutna till miljöerna med äldre ekar och sumpskogen. Dessa områden utnyttjas som jaktområden av främst nordfladdermus och dvärgpipistrell medan större brunfladdermus och gråskimlig fladdermus söker föda på högre höjd.

Ett fynd av sydfladdermus gjordes vid Källdalen. Arten är tidigare endast påträffad två gånger i de kommuner som omfattas av inventeringen, och vilka biotoper som arten utnyttjar i denna del av sitt utbredningsområde är mycket dåligt känt. Sydfladdermus är vanlig i exempelvis Danmark, Tyskland och Frankrike. Arten födosöker i kantzoner och öppna till halvöppna miljöer, gärna vid skogsbryn eller runt solitära träd. Sydfladdermus är på kontinenten inte speciellt kräsen i sitt biotopval utan finns i många typer av miljöer, till exempel i lövskogsområden, i småbrutna jordbruksmiljöer, vid sjöar och floder, eller inne i städer i villaområden och parker. Vid Källdalen finns sumpskog och ädellöv, och lokalen borde kunna vara ett bra habitat för arten. Ytterligare inventeringar skulle behöva göras för att det ska gå att bedöma om sydfladdermus förekommer regelbundet vid Källdalen, eller om de observationer som gjordes vid inventeringen var av en eller ett fåtal kringstrykande individer utan någon starkare koppling till platsen.

Tabell 62. I denna tabell presenteras resultat från inventeringen med autoboxar vid Källdalen.

Autobox-ID	Lokal	Kommun	Period	Datum	Mustasch/taiga-fladdermus	Damn-fladdermus	Frans-fladdermus	Trollpipistrell	Dvärgpipistrell	Större brunfladdermus	Nordfladdermus	Sydfladdermus	Gråskinnlig fladdermus	Brunhängöfra	Vatten-fladdermus	Totalt
147	Källdalen	Salem	1	2018-07-03	2	0	0	0	1	1	3	0	0	0	0	7
148	Källdalen	Salem	1	2018-07-03	1	0	0	0	10	16	65	0	0	1	0	93
149	Källdalen	Salem	2	2018-08-01	0	0	0	0	30	11	68	0	2	0	1	112
150	Källdalen	Salem	2	2018-08-01	1	0	0	0	4	6	1	1	0	0	0	13

Tabell 63. I denna tabell presenteras detaljerat resultat från den manuella inventeringen vid Källdalen.

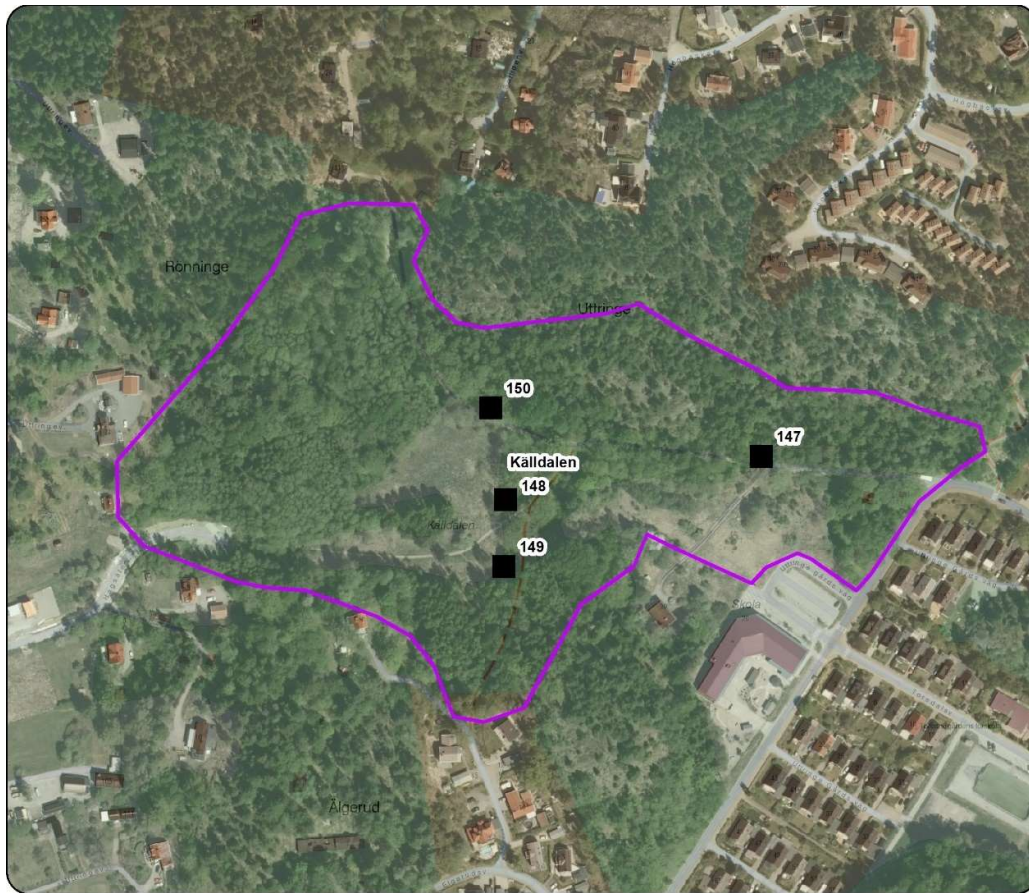
Lokal	Kommun	Period	Datum	Mustasch/taiga-fladdermus	Damn-fladdermus	Frans-fladdermus	Trollpipistrell	Dvärgpipistrell	Större brunfladdermus	Nordfladdermus	Sydfladdermus	Gråskinnlig fladdermus	Brunhängöfra	Vatten-fladdermus	Totalt
Källdalen	Salem	1	2018-06-27	0	0	0	0	1	0	1	0	0	0	0	2
Källdalen	Salem	2	2018-08-07	0	0	0	0	2	1	3	0	0	0	2	8

### Känslighet för påverkan

Värdena för fladdermusfaunan vid Källdalen är främst knutna till skogspartierna med lövskog och kantzoner kring dessa, samt till sumpskogen. Eventuella hålträd är särskilt viktiga, då dessa kan användas som koloniplatser eller viloplats av många olika fladdermusarter. Hela lokalen är dock sannolikt betydelsefull för områdets fladdermöss. Det är möjligt att sydfladdermus förekommer regelbundet på lokalen, och om så är fallet riskerar en exploatering i området att påverka arten negativt. Om hydrologin i sumpskogsområdet av någon anledning skulle påverkas, så att området blev torrare, skulle detta kunna missgynna områdets fladdermöss.

### Möjligheter att förstärka lokalens värden för fladdermöss

Källdalen har redan ganska höga fladdermusvärden, Området har begränsad potential för förbättringar för fladdermusfaunan. Genom att gynna lövträd i området, till exempel genom att ta bort inväxande gran, och eventuellt återuppta hävd genom bete skulle man kunna gynna områdets fladdermöss i viss utsträckning.



**Källdalen**

- Autoboxplaceringar
- Inventeringslokal

0 75 150 Meter



Figur 88. Källdalen inventerades med sammanlagt fyra autoboxar. Autoboxplaceringarna 147 och 148 användes vid det första inventeringstillfället medan autoboxplaceringarna 149 och 150 användes vid det andra inventeringstillfället.