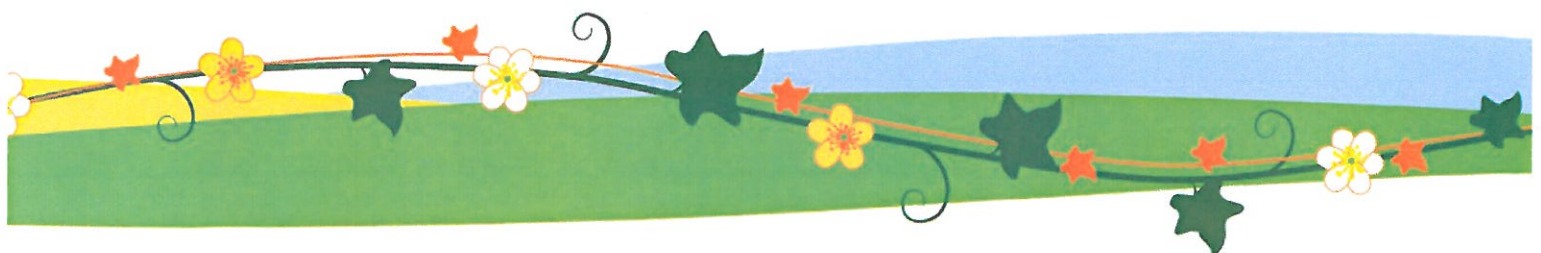




Salems
kommun

Bekämpningsplan för jätteloka (*Heracleum mantegazzianum*) i Salems kommun



2016-12-07

Bygg- och miljönämnden
Miljö- och samhällsbyggnadsförvaltningen

1.0 Inledning

Jätteloka är en främmande art som medför negativa konsekvenser för ekosystemet och hälsan. Det är viktigt att samordna bekämpningen för att minska bestånden gemensamt med markägare/nyttjanderättshavare för att uppnå etappmålen i regeringens miljö kvalitetsmål.

Bygg- och miljöenheten har framtagit denna bekämpningsplan i samverkan med enheten för Gata/Park.

Bekämpningsplanen omfattar kommunal mark, Trafikverkets vägområde, privata fastighetsägare eller nyttjanderättshavare samt samfällighetsföreningar.

Jätteloka finns i varierande bestånd i Salems kommun. De kända platserna i Salems kommun är vid Kungsgården, Sandbäcksdammen, Lustigknopp, Garnuddsvägen vid tennistältet, Skönviksparken och vid Plantskolevägen.

1.1 Syfte

Syftet med bekämpningsplanen är:

- att minska spridningen av jättelokan i Salems kommun genom att förhindra spridning,
- att ge grund åt Länsstyrelsen att kunna kräva åtgärder av en markägare/nyttjanderättshavare att bekämpa jättelokan på sin fastighet,
- att uppnå delvis etappmålet i regeringens miljö kvalitetsmål att bekämpa invasiva främmande arter som jätteloka.

2.0 Bakgrund

2.1 Miljö kvalitetsmål "Ett rikt växt- och djurliv"

Regeringens miljö kvalitetsmål "Ett rikt växt- och djurliv" innebär att den biologiska mångfalden bevaras och nyttjas på ett hållbart sätt för framtida generationer. Miljömålet syftar till att inhemska arter ska kunna långsiktigt växa i kraftiga bestånd och ha tillräckligt med genetisk variation. Många arter riskerar att försvinna, vilket kan ha allvarliga effekter på det svenska ekosystemet. Ett skadat ekosystem har svårt att återhämta sig.

Miljö kvalitetsmålet "Ett rikt växt- och djurliv" är indelat i flera etappmål för att precisera målet. Dessa etappmål bör enligt Regeringen integreras i ekonomiska ställningstaganden, politiska avväganden och andra beslut i samhället där så är relevant och skäligt. Etappmålen är framtagna för att underlätta miljö kvalitetsmålet samt vara vägledande för myndigheter för att uppnå miljö kvalitetsmålen. Etappmålet om invasiva arter syftar till att varje myndighet och övriga aktörer bedömer och genomför bekämpningen av invasiva främmande arter.

2.2 Jätteloka

Jätteloka, *Heracleum mantegazzianum* är en örtväxt som härstammar från området Kaukasus i Sydosteuropa. Jättelokan har spridits i Sverige som en trädgårdsväxt sedan 1800-talet. Växten har spritt

sig i den svenska naturmiljön. En enda blomställning kan innehålla vanligen 10 000-20 000 frön. Fröna kan spridas genom vind, vatten, med boskap, med jord eller genom att fröna fastnar på fordons däck. Jättelokan växer i stora bestånd och blir 2-3 meter hög, men vissa växer till 4-5 meter. Bladen kan bli flera meter långa och fröna kan överleva i jorden i ca 5 år. Växten trivs i olika miljöer som till exempel övergivna jordbruksmarker, nära vattendrag, vid vägkanter och ruderatmark.

Jättelokan har både ekologiska, ekonomiska och hälsoeffekter. Jättelokan kan konkurrera ut annan vegetation och påverka omgivningen genom att:

- överskugga en annan vegetation d.v.s. skuggar ut all annan växtlighet,
- utsöndra giftämnen, vilket försvårar tillväxt av andra växtarter i dess närhet, under viloperiod. Då den har vissnat lämnas marken fri från vegetation och vid områden nära vattendrag kan erosionen öka,
- giften från växten kan ge människan allvarliga brännskadeliknande symtom genom att giftet som växten utsöndrar reagerar med solljus,
- ekonomiska förluster ökar p.g.a. kostnaderna för bekämpning och sjukvård för drabbade samt rekreativsvärdet minskar för områden där jätteloka växer.

2.3 Bekämpningsmetoder

2.3.1 Mekanisk

Uppgrävning/rotkapning

Uppgrävning bör ske så fort nya bestånd upptäcks, oftast (mars-april). Detta bör ske återkommande under flera år och är enklast när plantorna är små. Växtstammen ska skäras av 2-3 gånger under växtsäsongen. Rotkapning är bäst ju längre under markytan roten kapas. Roten ska skäras av minst 10 cm under markytan under våren och upprepas under sommaren. Avskurna växtdelar ska brännas för att inte riskera spridning. Vid kapning av blomman är det viktigt att övertäckning med påse sker så att inte frön kan spridas.

Slätter

Slätter är bekämpning med lie. Växterna ska slås flera gånger per år när de är minst 0,5 meter höga. Då ska man se till att blommorna har inte gått i frö. Alla blommor och knoppar läggs i en plastsäck och sorteras som brännbart avfall.

Jordbearbetning

Jordbearbetning innebär att översta jordlagret schaktas bort och körs på deponi för destruktion. Detta för att bli av med eventuell fröbank dvs kvarvarande frön i markskiktet.

2.3.2 Kemisk bekämpning

Bör så långt som möjligt undvikas av natur- och miljöhänsyn. Endast godkända preparat för det speciella syftet får användas och för vissa preparat krävs det särskilt användningstillstånd för användning. Kemisk bekämpning får ej ske utan dispens i närheten av vattenområden enligt gällande strandskyddsregler.

3.0 Riktlinjer för Salems kommun

Nya observationer av bestånd som rapporteras in till kommunen via felanmälan ska handläggas av Gata/Park, som bedömer vilka åtgärder som bör vidtas på kommunalmark, eventuellt i samråd med bygg- och miljöenheten. Enligt 2 § SJVFS 1998:31 kan länsstyrelsen som ett led i bekämpningen av jättelokan besluta om vilka åtgärder en fastighetsägare eller nyttjanderättshavare ska vidta för att bekämpa jättelokan på fastigheten. Salems kommun, driftenheten – Gata/Park ansvarar för en långsiktig bekämpning av jättelokan på kommunal mark. Längs allmänna vägar är det Trafikverket som ansvarar för borttagning av jätteloka inom vägområdet. Längs kommunala vägar är driftenheten – gata/park ansvarig. Längs enskilda vägar finns inget vägområde men längs dessa vägar har respektive fastighetsägare genom t.ex. samhällighetsföreningar ansvaret för bekämpning.

Anmälningar som berör privata fastighetsägare får först en skriftlig uppmaning av Gata/Park om att bekämpa jättelokan på sin mark. Sker inte detta enligt planen kan Gata/Park meddela detta till Länsstyrelsen Stockholm som kan ställa krav på åtgärder att bekämpa jättelokan på sin mark eller i vissa fall tvångs utföra bekämpningen på markägarens bekostnad.

Enheten för Gata/Park bekämpar jättelokan på kommunal mark och vid behov med hjälp av en entreprenör. All information om bekämpning som inkommer samt bekämpning på kommunal mark ska dokumenteras och läggas in i skötselplanen. Kart- och mäthenheten är ansvariga för att upprätta och underhålla ett skikt i programvaran Solen med uppgifter om befintliga bestånd och bekämpningsåtgärder som vidtas. Information om beredningsområden får de från Gata/Park.

Kemisk bekämpning ska ske i samråd med bygg- och miljöenhetens kommunekolog. För att bekämpa med kemiska preparat i vissa naturområden krävs dispens från Länsstyrelsen Stockholm.

3.1 Bekämpning

Bekämpningen ska ske aktivt under 5 år (år 2017-2022) och sedan följa upp i ytterligare 5 år (år 2023-2027) för att säkerställa att växten är borta. Främst rekommenderas rotkapning och/eller uppgrävning under våren. Kemiska bekämpningsmetoder bör undvikas så långt som möjligt.

- Om den kemiska bekämpningen är den enda lösningen ska det ske med preparat som är baserade på glyfosfat (t.e.x. Flyfonova, Roundup). Bekämpningen ska ske i enlighet med Naturvårdsverkets föreskrifter om spridning av kemiska bekämpningsmedel (SNFS 1997:2). Den som bekämpar kemiskt ansvarar att bekämpningen sker med godkända preparat och enligt de gällande föreskrifter och lagar. Besprutning bör undvikas helt, då annan växtlighet kan dö.
- Strandskyddsområden och värdefulla områden ur natursynpunkt kräver dispens från Länsstyrelsen Stockholm.
- Metodvalet bör ske av den som utför arbetet utifrån de förutsättningar som råder på platsen.

3.2 Tidpunkt.

Bör ske 3 gånger om året. Främst under våren (april-maj) innan växten blommar. Under sommaren då växten blommar bör bekämpningen ske på ett sätt så att fröspridning undviks till exempel genom att innan växten kapas, läggs en svart soppåse över blommorna.

3.3 Att tänka på

- Undvik transport av jord från drabbade områden till andra områden. Jord som kan innehålla frön ska lämnas för destruktion och behandling på avfallsanläggning.
- Undvik att skada den inhemska vegetationen vid bekämpning. Syftet med bekämpningen är ju att gynna de svenska växterna och de lokala ekosystemen.
- Glöm inte rengöring av maskiner och verktyg efter kontakt med växten för att inte riskera spridning av frön.
- Tänk på att rätt kompetens krävs vid bekämpning för att undvika spridning eller skador på människor eller miljö.

4.0 Lagstiftning och källförteckning

4.1 Lagstiftning

Statens Jordbruksverks författningssamling, SJVFS 1998:31,

Europa parlamentets och rådets förordning (EU) nr 1143/2014, *“Europaparlamentets och rådets förordning (EU) nr 1143/2014 av den 22 oktober 2014 om förebyggande och hantering av introduktion och spridning av invasiva främmande arter”*

4.2 Källförteckning

Johansson A, *“Jätteloka, *Heracleum mantegazzianum*”*, Länsstyrelsen Skåne, Rapportnummer 2015:39

Naturvårdsverket, *“Miljömål- Ett rikt växt- och djurliv”*,
<<http://www.miljomal.se/sv/Miljomalen/16-Ett-rikt-vaxt--och-djurliv/>> 2016-10-12

Naturvårdsverket, *“Invasiva främmande arter”*,
<<http://www.miljomal.se/sv/etappmalen/Biologisk-mangfald/Invasiva-frammande-arter/>> 2016-10-12