



Salems
kommun

Bygg- och miljönämndens taxa för offentlig kontroll inom livsmedelsområdet i Salems kommun

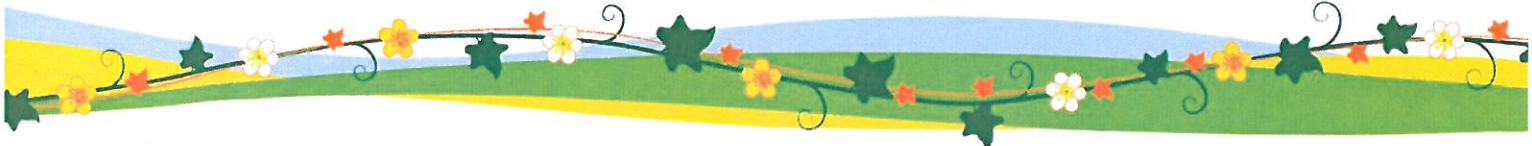
Antagen av kommunfullmäktige, 2019-12-12 , §63

Post: MSB, Salems kommun, 144 80 Rönninge
Besök: Säby Torg 16, Salem

Telefon: 08-532 598 00
Fax: 08-532 598 45

E-post: msb@salem.se
Webb: www.salem.se

Org nr: 212000-2874
Bankgiro: 210-9569



Bygg- och miljönämndens taxa för offentlig kontroll inom livsmedelsområdet i Salems kommun

Antagen i kommunfullmäktige, 2019-12-12, 63§

Taxan gäller från- och med 2019-12-14

Nya avgifter gäller från- och med 2020-01-01

Inledande bestämmelser

1 § Denna taxa gäller för avgifter som ska betalas för Salems kommuns kostnader för offentlig kontroll, prövning och registrering enligt EU:s bestämmelser inom livsmedelsområdet, livsmedelslagen (SFS 2006:804) samt de författningar, inklusive förordning (SFS 2016:1166) om avgifter för offentlig kontroll av livsmedel och vissa jordbruksprodukter, som meddelats med stöd av denna lagstiftning.

Enligt 3 § i livsmedelslagen jämföras med livsmedel,

1. vatten, från och med den punkt där vatten tas in i vattenverken till den punkt vatten tappas ur kran till konsument och
2. snus och tuggtobak

Den offentliga kontrollen i Salems kommun utövas av Bygg- och miljönämnden.

2 § Avgift enligt denna taxa tas ut för:

1. registrering av anläggning,
2. årlig offentlig kontroll
3. uppföljande kontroll som inte var planerad
4. utredning av klagomål
5. offentlig kontroll i övrigt

3 § Avgift tas inte ut för:

1. offentlig kontroll som föranleds av klagomål som visar sig obefogat,
2. handläggning som föranleds av överklagande av beslut enligt förvaltningslagen (SFS 2017:900).

4 § Bygg- och miljönämnden får varje kalenderår besluta att justera denna fastställda taxa med en uppräkningsindex enligt "Prisindex för kommunal verksamhet" (PKV), som tillhandahålls av Sveriges Kommuner och Landsting (SKL).

Timavgift

5 § Vi tillämpningen av denna taxa är timavgiften 1472 per timme kontrolltid. Avgiftsuttag sker i förhållande till den kontrolltid som fastställts för en anläggning eller i förhållande till faktiskt nedlagd kontrolltid i varje ärende eller enligt de andra grunder som anges i taxan.

Med handläggningstid (kontrolltid) enligt denna taxa avses den sammanlagda tid som varje tjänsteman vid bygg- och miljönämnden har använt för inläsning av ärendet, kontakter med parter, samråd med experter och andra myndigheter, inspektioner, revisioner, provtagning och kontroller i övrigt.

Timavgift tas ut för varje halv timme nedlagd handläggningstid.

För inspektioner, mätningar och andra offentliga kontroller som utförs vardagar mellan klockan 19:00 och 07:00, lördagar, söndagar, julafton, nyårsafton, påskafton, trettondagsafton, midsommarafton och helgdagar, tas avgift ut med 1,5 ordinarie timavgift.

Avgift för registrering

6 § Den som anmäler registrering av en anläggning för att driva livsmedelsverksamhet, tillverka snus och tuggtobak eller för dricksvattenförsörjning ska betala en avgift för 2 timmars kontrolltid enligt timavgiften i 5 §.

Årlig kontrollavgift

7 § För den planerade offentliga kontrollen av en livsmedelsanläggning ska en fast årlig kontrollavgift betalas av livsmedelsföretaget som ska täcka bygg- och miljönämndens alla kostnader för livsmedelskontroll, enligt 11 § i livsmedelslagen.

Avgiftens storlek baseras på den kontrolltid bygg- och miljönämnden beslutar för anläggningen. Kontrolltiden bestäms genom en riskbedömning av anläggningen. Vid beräkning av årlig avgift används Livsmedelsverkets modell för riskklassificering av livsmedelsanläggningar. Modellen beskrivs i Livsmedelsverkets vägledning "*Riskklassning av livsmedelsanläggningar och beräkning av kontrolltid*".

Den årliga kontrolltiden för varje riskklass, kontrolltidstillägg och erfarenhetsklass framgår i vägledningens tabeller.

Den årliga kontrollavgiften beräknas genom att kontrolltiden multipliceras med timtaxan i 5 §.

8 § Om en tillämpning av 7 § skulle medföra att kontrolltiden för en anläggning inte stämmer överens med det faktiska kontrollbehovet enligt bygg- och miljönämndens riskbedömning, ska anläggningen istället tilldelas kontrolltid som grundar sig på bygg- och miljönämndens bedömning av anläggningens behov av kontroll.

9 § En fast årlig kontrollavgift omfattar ett kalenderår och ska betalas i förskott. Avgiften ska betalas från och med det kalenderår då verksamheten påbörjas. Avgiften ska därefter betalas med helt avgiftsbelopp för varje påbörjat kalenderår.

Den som enligt 6 § ska betala en avgift för registrering av en anläggning, ska dock betala den årliga avgiften från och med det kalenderåret som verksamheten påbörjats. För det kalenderår registrering skett faktureras den årliga kontrollavgiften i efterskott. Avgiften ska därefter betalas med helt avgiftsbelopp för varje påbörjad kalenderår.

Om anläggningen placeras i en annan erfarenhetsklass eller annan kontrolltid tilldelas, ska den nya avgiften gälla från och med det nya kalenderåret. Avgiftsskyldigheten upphör från och med det kalenderår som följer efter det att verksamheten har upphört efter att ha visat bygg- och miljönämnden att detta.

10 § Den årliga kontrollavgiften ska betalas av den som äger eller innehar anläggningen vid kalenderårets början. Avgiften ska även betalas av den som bedriver verksamhet i en anläggning för tillverkning av snus eller tuggtobak eller i en anläggning för dricksvattenförsörjning.

Avgift för uppföljande kontroll och utredning av klagomål

11 § Om bristande efterlevnad medför uppföljande kontroll som går utöver den normala kontrollverksamheten tas avgift ut för utförd kontrolltid. Timavgift tas ut enligt 5 § samt för de faktiska kostnaderna för provtagning och analys av prover. Detsamma gäller för offentlig kontroll som föranleds av klagomål som leder till att bristande efterlevnad hos livsmedelsföretagaren kan bekräftas.

Höjning eller nedsättning av avgift

12 § Om det finns särskilda skäl med hänsyn till en verksamhetens art, omfattning, tillsynsbehov eller övriga omständigheter, får bygg- och miljönämnden i ett enskilt ärende besluta ändra avgiften enligt denna taxa.

Avgiftens erläggande m.m.

13 § Betalning av avgift enligt denna taxa ska ske till Bygg- och miljönämnden i Salems kommun. Betalning ska ske inom den tid som anges i beslutet om avgift eller faktura.

Verkställighetsfrågor m.m.

14 § Bygg- och miljönämnden får bestämma att ett beslut om avgift som ska gälla omedelbart även om det överklagas (SFS 2006:804, 33§).

15 § Bygg- och miljönämndens beslut om avgift får överklagas hos länsstyrelsen.