

ADOXA Naturvård

org.nr.590419 -1037 F-skattsedel finns • Skogshall 640 24 Sköldinge
Telefon: 0708-804582, Pg 456 10 12-8. Biolog Janne Elmhag
E-mail: janne.elmhag@adoxanatur.se
Hemsida: www.adoxanatur.se

Rönninge kungsgård

Salems kommun



Naturvärdesinventering - NVI sommaren 2016.

*Titelbladets foto: Grov ek med stamhållighet och mulm – ett av många naturvårdsträd i området.
Foto Janne Elmhag*

Sammanfattning

En naturvärdesinventering har utförts i ett varierat naturområde väster om Sjön Flaten i Salems kommun. "Högt naturvärde" och "påtagligt naturvärde" konstaterades för väsentliga delar av inventeringsområdet. I rapporten ges några mycket kortfattade åtgärdsförslag som gynnar biologisk mångfald.

Inledning/bakgrund

På uppdrag av Salems kommun, Conny Olsson, har Adoxa Naturvård, Janne Elmhag under juni, juli och augusti 2016 genomfört en inventering av naturvärden i området kring Rönninge kungsgård. Avsikten har varit att värdera områdets natur för att komplettera kommunens faktaunderlag inför detaljplaneläggning och eventuell bebyggelse. Fältarbetet genomfördes vid fem tillfällen under perioden 2016-06-20 – 2016-08-06

Metodik

Naturvärdesinventeringen inleddes med en genomgång av befintligt material från aktuella områden – i huvudsak databaser som artportalen, trädportalen, nyckelbiotopsinventeringen, fornlämningsregistret mm. Nya och historiska kartor studerades och en preliminär naturtypindelning gjordes med hjälp av tidigare inventering, flyg- och satellitbilder.

Inventeringsområdet besöktes i fält och den preliminära naturtypindelningen justerades efter verkligheten. GPS-spår användes för att underlätta det efterkommande kartarbetet. Viktiga strukturer och substrat noterades, exempelvis grova träd, torrträd, lågor mm. En artinventering genomfördes med fokus på signalarter och rödlistade arter eftersom dessa särskilt tydligt berättar något viktigt om den miljö de lever i.

Naturvärdesbedömningen bygger på biologisk mångfald utgår från "Svensk standard SS 1999 000, 2014" som innefattar bedömningar i fem klasser med både arter och biotopernas egenskaper som grund:

Naturvärdesbedömningens klasser:

1. Högsta naturvärde
2. Högt naturvärde
3. Påtagligt naturvärde
4. Visst naturvärde
5. Lågt naturvärde.

Rödlistans kategorier:

- LC = Livskraftig
- NT = Missgynnad
- VU = Sårbar
- EN = Starkt hotad
- CR = Akut hotad
- RE = Utdöd (Nationellt)

(S) Skoglig signalart enligt Skogsstyrelsen

Befintliga uppgifter om inventeringsområdet

- För inventeringsområdet finns inga nyckelbiotoper registrerade hos Skogsstyrelsen.
- I artportalen finns följande naturvårdarter noterade från Rönninge kungsgård under 2000-talet: Delområde 1: Gulsparv (VU), gröngöling (NT), mindre hackspett (NT), ängspiplärka (NT), Oxtungsvamp (NT). Delområde 2: Ängspiplärka (NT). Delområde 3: Gröngöling (NT), kungsfågel (VU).
- Inga noteringar i trädportalen men flera av ekarna i område 1 borde noteras där liksom en tall i delområde 7.

Beskrivning

Inventeringsområdet utgörs av olika naturtyper väster om sjön Flaten i nära anslutning till Rönninge kungsgård. Våtmarken i väster är en igenväxande sjö – Lillsjön. Markerna närmare sjön Flaten präglas av sin historia som odlingsmark. Norr om kungsgården återfinns den äldsta skogen med några flerhundraåriga ekar och gammal gran.

Delområde 1: Naturvärdesklass 2 - högt naturvärde

Kraftigt kuperat ädellövskogsområde med stort inslag av gran, varav många är gamla och grova. Ek är dock karaktärsträd nummer ett i området. Flera av dem är mycket grova och har utvecklat håligheter och mulm. Mulm är det trämjöl som bildas när svampar, insekter, fåglar mm på olika sätt bearbetat veden. Den rödlistade signalarten oxtungsvamp (NT) har noterats på en ek i området. Förutom ek märks ädellövträd som fågelbär, lönn och främst unga exemplar av alm (CR) och ask (EN). I brynen växer främst asp och vårtbjörk. Lågor och torrträd i olika nebrytningsstadier förekommer rikligt. Vedsvampar växer på många av lågorna. Den mesta veden är dock av senare datum. En torrgran bär spår av skalbaggen och signalarten bronshjon. Berget går i dagen på några platser och små block märks här och var. I norr stupar berget brant och bildar mossbeklädda lodytor. Fältskiktets flora är överlag trivial med piprör, örnbräken, liljekonvalj och träjon som dominerande eller rikligt förekommande arter. Signalarterna blåsippan och trolldruva uppträder sparsamt.

Besöksdatum: 2016-07-16

- Naturvårdarter: Alm (CR), askskott, ung ask (EN), oxtungsvamp (NT), blåsippan (S), trolldruva (S), granbarkgnagare (S), bronshjon (S).
- Värdeelement: Talrika naturvårdsträd (främst ek – ibland med mulm och ibland med bohål), gamla grova granar, håll, block, lodytor, död ved i olika nebrytningsstadier

Delområde 2: Naturvärdesklass 4 – Visst naturvärde

Gräsmark. Huvudsakligen gammal åkermark och trädgårdsmark. Idag vildvuxen gräsmark med tydligt kvävpåverkad flora. Ängskavle, hundäxing, knylhavre, brännässla, blomsterlupin timotej och kvickrot är några dominerande arter. Den invasiva arten kanadensiskt gullris förekommer också liksom uppländsk vallört. Den sistnämnda bildar ett högvuxet och tätt

bestånd i sydost. Mest iögonenfallande är dock bestånden av jätteloka. Den har etablerat sig på flera platser inom inventeringsområdet och här bildar den bland annat en svår-genomtränglig bård mellan gräsmarken och strandskogen. En lind och en hästkastanj växer mitt i gräsmarken. Längs diken och i periferin märks bland annat hägg och ung alm (CR) och ask (EN). Vissa almar troligen angripna av almsjuka.

Besöksdatum: 2016-07-

- Naturvårdsarter: Alm (CR), ask (EN).
- Värdeelement: Öppna diken.

Delområde 3: Naturvärdesklass 2 - högt naturvärde

Strandsumpskog. Skogen bildar en bård mellan gräsmark i väster och sjön Flaten i öster. Relativt gamla träd med tydlig sockelbildning förekommer – klibbal och glasbjörk. Hägg, svarta och röda vinbär är vanliga arter i buskskiktet. Fältskiktets vegetation är högvuxen och typisk - strandlysing, bunkestarr, grenrör och svärdslija. Signalarten kärrbräken bildar stora bestånd i den våta marken innanför det smala vassbältet mot sjön Flaten. Rankstarr som också är signalart bildar vackra tuvor här och var området. Död ved i form av lågor och enstaka högstubbar med vedsvampar som björkticka, fnöskticka och svart eldticka förekommer i måttlig omfattning. I söder utgörs trädskiktet huvudsakligen av glasbjörk och inslaget av död ved minskar något. Närmast stranden förekommer dock klibbal med sockel, död ved och stora bestånd av kärrbräken. Trolldruva växer på lite torrare mark en bra bit från stranden.

Besöksdatum: 2016-07-25

- Naturvårdsarter: Alm (CR), askskott, ung ask (EN), rankstarr (S), kärrbräken (S), trolldruva (S).
- Värdeelement: Gamla klibbalar med socklar, lågor, högstubbar, bäverfällda träd, våtmark med öppet vatten stora delar av säsongen, stenröse.

Delområde 4: Naturvärdesklass 3 - Påtagligt naturvärde

Delvis trädklädd mark. Från bebyggelsen vid Rönninge gårds väg sluttar marken mot sjön Flaten. Medelålders ek och flera unga almar och askar växer i periferin. Vid bebyggelsen växer enstaka grova träd – tall och gran. Vass, grenrör, jätteloka, hallon och parksallad dominerar i den nedre delen av den relativt öppna gräsmarken. Högre upp ökar inslaget av lundgröe, piprör och träjon.

Besöksdatum: 2016-08-06

- Naturvårdsarter: Alm (CR), ung ask, askskott (EN)
- Värdeelement: Gamla grova träd – tall och gran (270 cm i omkrets).

Delområde 5: Naturvärdesklass 2 - högt naturvärde

Våtmarksområde med smal bård av både löv- och barrskog.

Våtmarken är en sedan mycket länge igenväxande sjö – Lillsjön. Öppet vatten saknas förutom som vattenspeglar i sumpskogen och i de gravar som grävts i området från norr till söder och en lite kortare från väst till öst. Några stora täta vassområden är vad som återstår av sjöns senast öppna vattenytor. Centrala delar är i övrigt täckta av täta gråvidesnår med allt större inslag av glasbjörk och klibbal ju längre ut mot den gamla sjöstranden man kommer. Två signalarter växer i mycket individrika bestånd runt hela sjön - rankstarr och kärrbräken. Ytterligare två signalarter understryker de höga naturvärden som återfinns i sumpskogen längst i söder – skärmstarr och missne. Några få fynd av signalarten tibast gjordes i norr och nordost. På fastare mark i områdets periferi växer grov gran och enstaka grov tall. I nordost breder en lövskog med stort inslag högrest ask ut sig. Död ved förekommer rikligt. På en död sälggren gjordes ett fynd av gytttrad taggsvamp. De inre delarna av våtmarken har inte besökts på grund av svår genomträngliga täta vassar och gråvidesnår.

Besöksdatum: 2016-08-06

- Naturvårdsarter: Högrest medelålders ask, ung ask, askskott (EN), rankstarr (S), skärmstarr (S), kärrbräken (S), missne (S), granbarkgnagare (S), tibast (S), myskbock (S), morkulla (möjligen häckande), svarta vinbär, gytttrad taggsvamp (ovanlig - första rapporterade fyndet i Salems kommun).
- Värdeelement: Gamla klibbalar med socklar, lågor, högstubbar, torrträd, våtmark med vattenspeglar.

Delområde 6: Naturvärdesklass 5 - Lågt naturvärde

Tomt- och gårdsmark och fd åkermark med stort bestånd jätteloka.

Besöksdatum: 2016-08-06

- Naturvårdsarter: -----
- Värdeelement: -----

Delområde 7: Naturvärdesklass 3 - Påtagligt naturvärde

Tallskog. På den bergiga höjden mellan våtmarken Lillsjön och Rönninge gårds väg växer några gamla grova tallar. Några har uthackade bohål. De flesta av dem är tack vare sin ålder och grovlek potentiella naturvårdsträd. Området har använts som betesmark – troligen hästbete. Trivial flora.

Besöksdatum: 2016-08-06

- Naturvårdsarter:
- Värdeelement: Grova tallar (1 ex 285 cm i omkrets), törskatetall, tall med uthackat bohål, död ved, berg i dagen.

Delområde 8:

Naturvärdesklass 4 - Visst naturvärde

Fuktäng och omgivande granskog. Vatten från våtmarken i delområde 5 leds under Dånviksvägen i en stensatt kulvert som mynnar i inventeringsområdet och påverkar markfuktigheten. Floran i fuktängen är trivial med majbräken, älggräs, hallon, brännässla och skogssäv som några tongivande arter. I de omgivande branta sluttningarna är gammal grov gran det mest iögonenfallande. Några av dem uppvisar spår efter angrepp av granbarkgnagare. I övrigt märks klibbal, glasbjörk, fågelbär, sälg och ung ask i trädskiktet. I fältskiktet blåbär, piprör och kruståtel. Avverkningsrester, trädgårdsavfall och skräp i slänten mot bebyggelsen.

Besöksdatum: 2016-06-20

- Naturvårdsarter: Ask (EN), granbarkgnagare (S).
- Värdeelement: Grov granar (1 ex 247 cm i omkrets), död ved – lågor och torrträd.

Diskussion/Slutsatser

Delområde 1, ädellövskogen, är tack vare de gamla ekarna mycket nära en högre klassificering. Naturvårdande skötsel av ekarna genom röjning för ökad solinstrålning höjer succesivt naturvärdet hos de friställda ekarna och på sikt i området som helhet.

Delområde 2, gräsmark. Den gamla åkern hyser låga naturvärden men inslaget av de numer kraftigt hotade arterna alm och ask motiverar bedömningen "visst naturvärde". Vid en eventuell exploatering bör stor hänsyn tas till båda trädarterna.

Delområde 3, strandskogen, utgörs av en relativt smal trädbård mellan sjön Flaten och gräsmarken. En eventuell exploatering som innefattar avverkning av träd kommer att äventyra områdets naturvärden. En strandpromenad/brygga skulle dock kunna byggas med i huvudsak bibehållna värden.

Delområde 4 har bedömts hysa "påtagligt naturvärde" på grund av ung alm och ask plus de grova träden – gran och tall. Stor hänsyn till dessa träd bör tas vid eventuell exploatering.

Delområde 5, våtmarken, hyser många signalarter och när det gäller rankstarr och kärrbräken så är bestånden mycket stora. Trädskiktet är dock lite för ungt för en högre naturvärdesklassificering. Dessutom är inslaget av grov död ved i olika nedbrytningsstadier lite för begränsat. Fri utveckling och höjd vattennivå eller åtminstone oförändrad hydrologi innebär bra förutsättningar för ökade naturvärden i våtmarken.

Delområde 7, tallbacken. Fri utveckling med inslag av frihuggning av grova tallar höjer naturvärdet här.

Rödlistade fågelarter som noterats i artportalen kan tänkas nyttja inventeringsområdena för födosök, revir och/eller häckning – ängspiplärka (gulspurv (VU), kungsfågel (VU), gröngöling (NT) och även mindre hackspett (NT).

Artförteckning

Nedan redovisas ett urval arter som genom sina miljökrav signalerar höga naturvärden eller är intressanta på annat sätt i inventeringsområdet vid Rönninge kungsgård. De här arterna har tillsammans bidragit till naturvärdesbedömningen.

Kärlväxter

Ask (EN)

Ett högvuxet ädellövträd som 2010 togs upp i den nya rödlistan på grund av aggressiva angrepp av en svampsjukdom, askskottsjukan, som angriper både unga och gamla träd och därmed hotar att allvarligt reducera det svenska beståndet. I inventeringsområdet växer unga skott i alla områden och högresta, till synes friska exemplar i område 5.

Alm (CR)

Även almen är ett vanligtvis högvuxet ädellövträd som 2010 togs upp i den nya rödlistan på grund av aggressiva angrepp av en svampsjukdom, almsjuka, som sprids av skalbaggen, almsplintborre. Svampen angriper endast äldre träd. Unga skott angrips inte. Unga träd och skott förekommer i delområde 1, 2, 3 och 4.

Lind (S)

Linden är värmeälskande och lever i inlandet ofta en undanskymd tillvaro vid sydvända bergskanter. Här växer ett ungt träd en smula oväntat i den före detta åkermarken i delområde 2.

Tibast (S)

Liten buske som blommar på bar kvist med starkt doftande rosaröda blommor tidigt på våren i mars - mycket giftig. Växer oftast på näringsrik och örtrik skogsmark, ofta tillsammans med hassel. Här noterades flera exemplar i strandskogen i norra delen av delområde 5.

Trolldruva (S)

En vacker signalart för mullrika förhållanden. Enstaka exemplar hittades i delområde 1 och 3.

Blåsippa (S, F)

Välkänd fridlyst vårblomma som dessutom är signalart för lundartade förhållanden eller örtrika granskogar – ofta på kalk. Under inventeringen noterad i delområde 1.

Kärrbräken (S)

Ljusgrön beståndsbildande ormbunke som är karaktärsart i kärrmarker som inte är alltför sura – ofta växelvåta alkärr som här. Arten är något kalkgynnad. Den förekommer i individrika bestånd i delområde 5 i synnerhet i den blöta marken där vassen möter skogen.

Missne (S)

Beståndsbildande kalla som kräver riktigt blöta förhållanden – vatten eller dy. I strandsumpskogen i delområde 5 växer den i individrika bestånd där det är som blötast.

Rankstarr (S)

Signalart som bildar välformade tuvor i olika typer av våtmark ofta på tidvis översvämmad mark i alkärr. I Lillsjöns periferi, delområde 5, noterades tusentals tuvor av rankstarr.

Insekter**Myskbock (S)**

Signalart. Vackert grönskimrande skalbagge vars larver lever huvudsakligen i sälg. Spår efter arten funna i en sälg i delområde 5.

Bilagor:

1. Kartor

Referenser:

Den nya nordiska floran, Mossberg, Stenberg, Wahlström & Widstrand, 2003

Sörmlands flora, Rydberg, Wanntorp, Botaniska sällskapet i Stockholm, 2001.
2009-08-18.

Signalarter – indikatorer på skyddsvärd skog, Nitare m fl, Skogsstyrelsens förlag, 2000.

<http://historiskakartor.lantmateriet.se/arken/s/search.html> (Lantmäteriets historiska kartor), Häradskartan ca 1900, Ekonomiska kartan ca 1950.

Skogsstyrelsen. Nyckelbiotopsinventeringen. År 1997.

Gärdenfors, U. ed. ArtDatabanken, SLU, Uppsala. Rödlistade arter i Sverige, 2015.

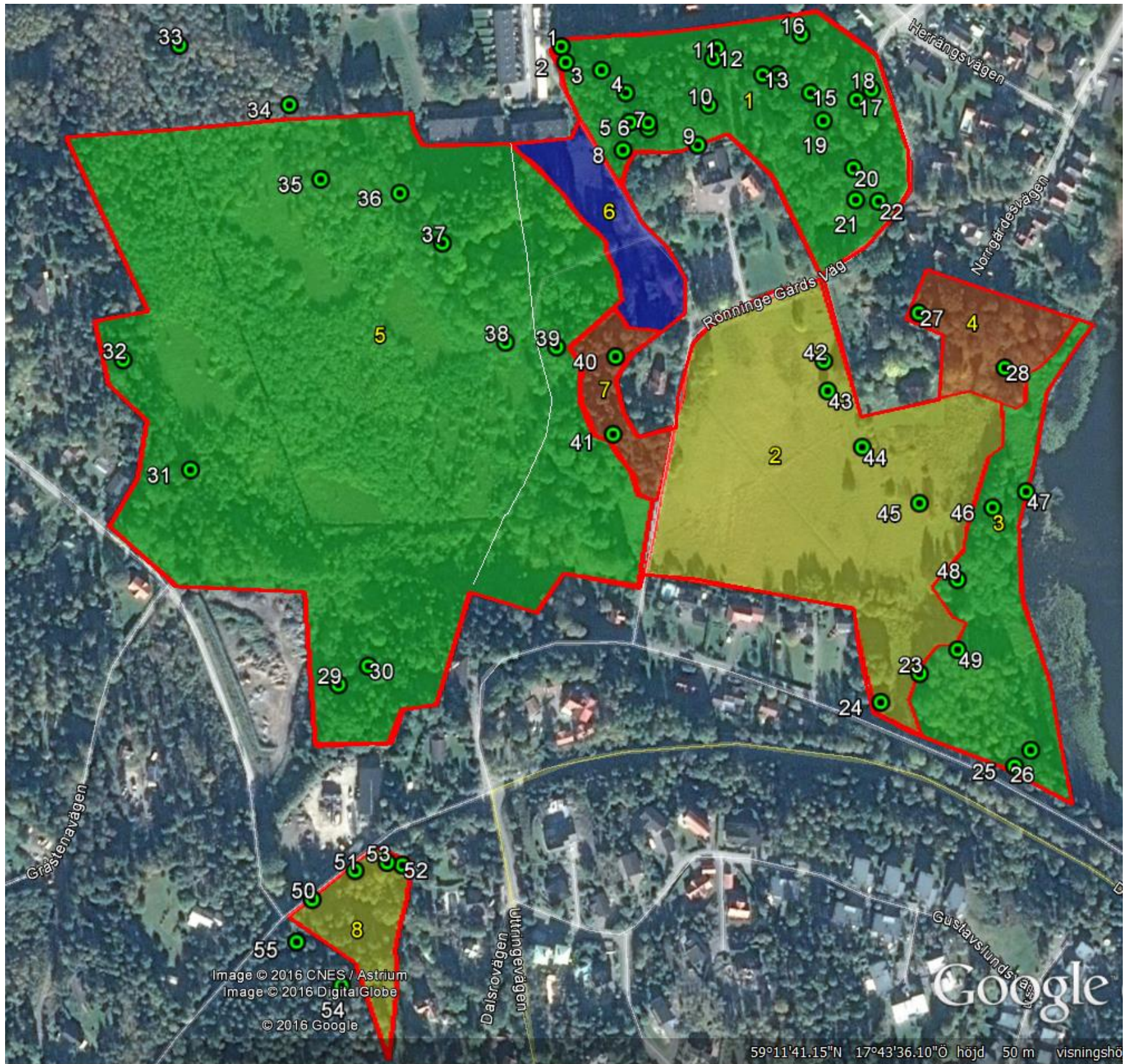
Svensk standard SS 199000:2014, Naturvärdesinventering avseende biologisk mångfald (NVI) – Genomförande, naturvärdesbedömning och redovisning. Swedish Standards Institute 2014.

Ehnström B, Axelsson R, Insektsnag i bark och ved, SLU – Artdatabanken 2002.

www.artportalen.se

<http://www.google.com/earth>

Kartor – naturvärdesbedömning Rönninge Kungsgård

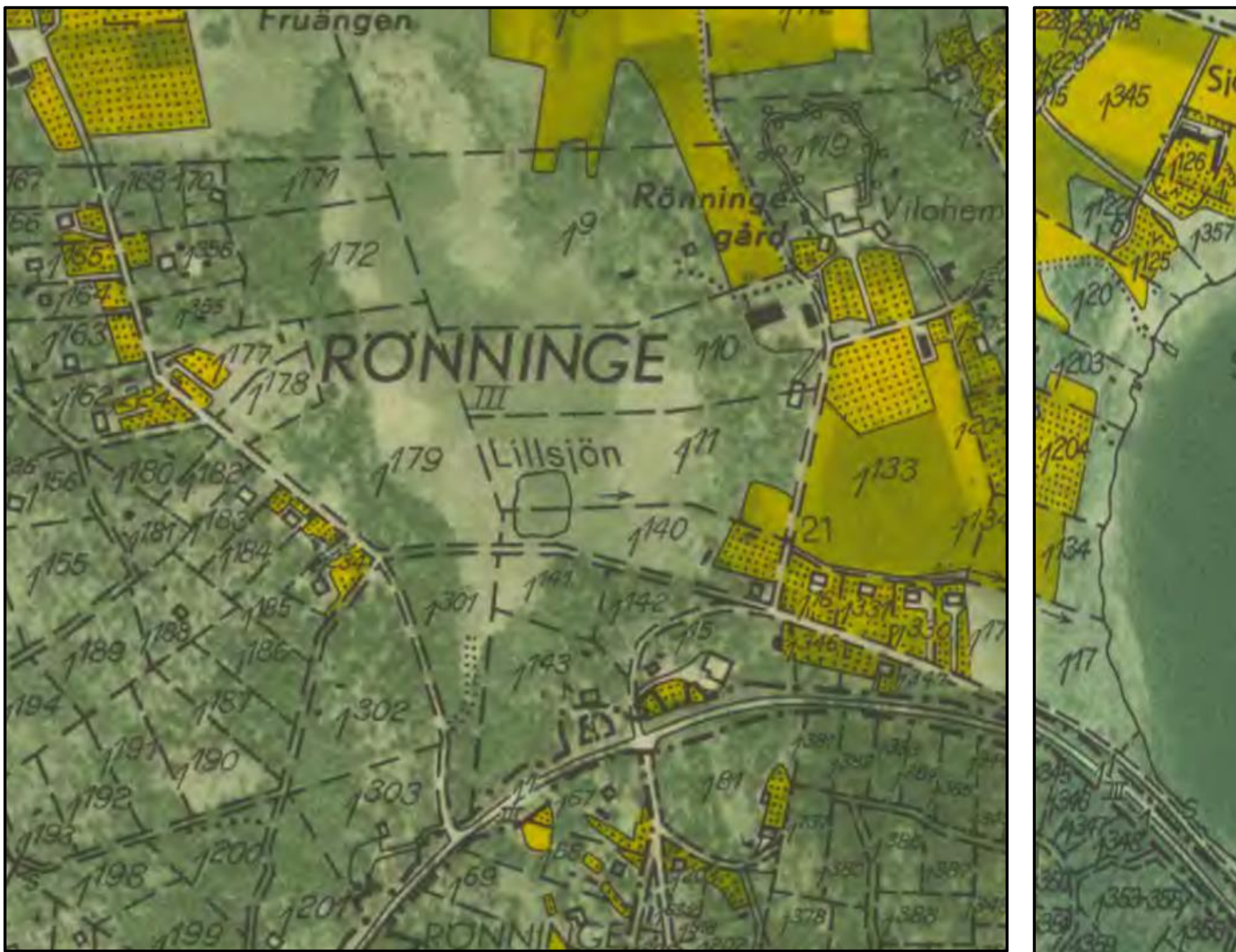


-  Högt naturvärde, områdesnummer
-  Påtagligt naturvärde
-  Visst naturvärde
-  Lågt naturvärde
-  Värdelement och naturvårdsarter

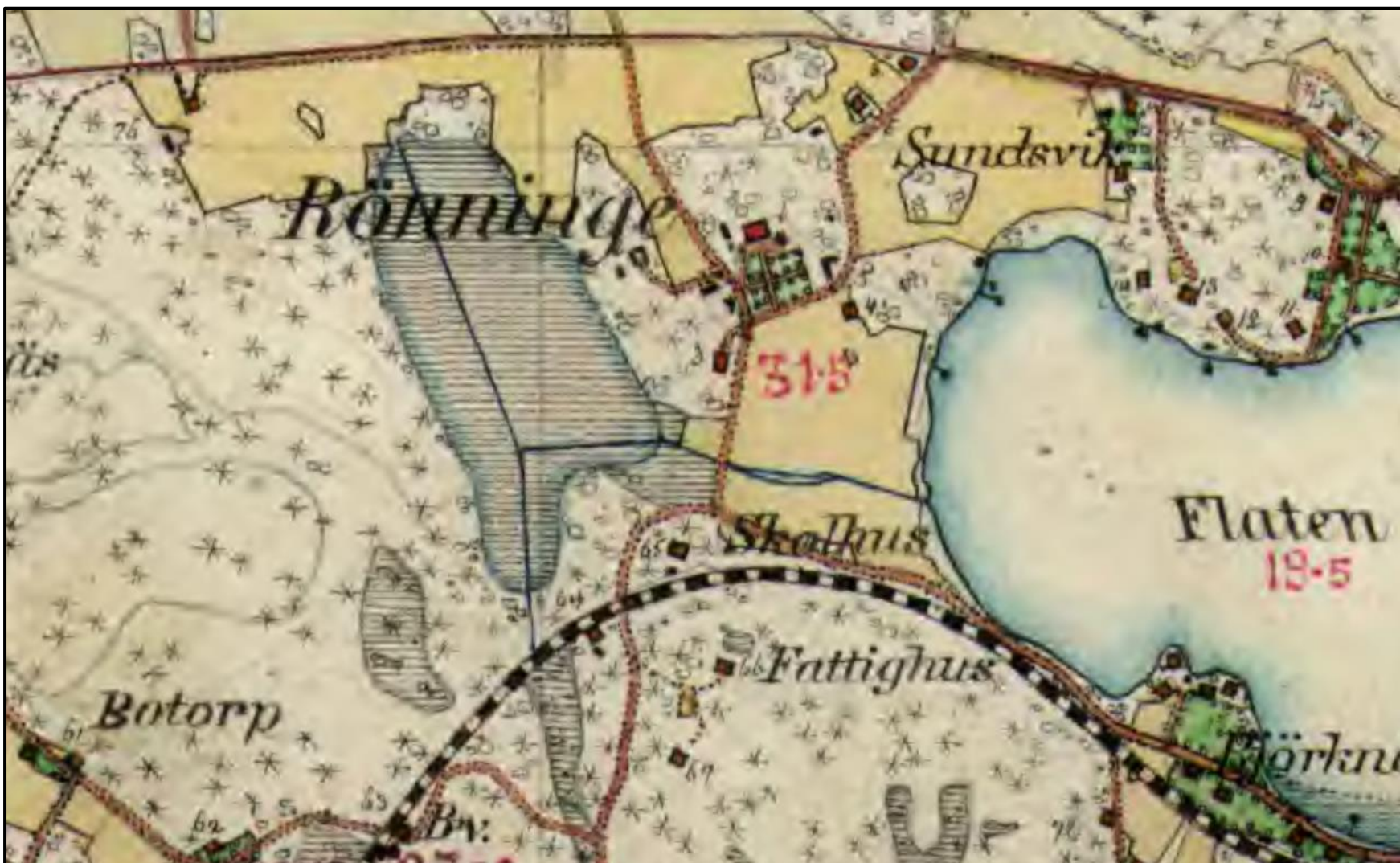
Värdeelement och naturvårdsarter

1. Gran med spår av granbarkgnagare.
2. Gran med spår av granbarkgnagare.
3. Gran med spår av granbarkgnagare.
4. Två torrgranar, en med spår av bronshjon.
5. Ek med hålighet, 355 cm i omkrets, skuggad, vid stensatt grund.
6. Trolldruva, almskott, gran med granbarkgnagare.
7. Askskott, almskott, död ung alm?
8. Högreng ung ask, askskott, almskott, död ask ? angripna fågelbärsträd.
9. Mycket grov ek med höga naturvärden, stor stamhålighet, mulm, 653 cm i omkrets.
10. Grov ädelgran, gullregn sp.
11. Talrika torrgranar, flikbjörnbär, ros sp.
12. Blåsippa i nordsluttning mot villabebyggelsen.
13. Granlåga > 10 år, slemsvampar, klibbticka, småblockigt.
14. Unga almar och grov ek > 400 cm i omkrets.
15. Trolldruva, grov gran, ek med mulm 453 cm, grova döda ekgrenar på marken. Naturminne.
16. Lodyta.
17. Ek med mulm > 400 cm i omkrets.
18. Askskott (angripna), alm (unga träd och skott).
19. Mäktig lodyta mot nord och nordväst.
20. Trolldruva, död ekved, mulmek med bohål, askskott.
21. Mulmek 400 cm i omkrets, trastbo, död ved, askskott.
22. Askskott, almskott, torrgranar, torr ek ca 150 cm i omkrets. Skräp.
23. Trolldruva.
24. Grov hagmarksgran, trolldruva, askskott.
25. Trolldruva, kärrbräken, askskott.
26. Kärrbräken, al med sockel, bäverfälld björk.
27. Hagmarksgran 270 cm i omkrets.
28. Flera ex av ung alm, flera medelålders ask.
29. Mycket död ved, missne, rankstarr, skärmstarr, svarta vinbär och kärrbräken.
30. Askskott, kärrbräken.
31. Kärrbräken.
32. Område med lodytor, grov tall och grov gran, mycket död ved, torrträd och lågor.
33. Tibast x 4.
34. Tibast, eldticka på säl, gytttrad taggsvamp.
35. Gran med spår av granbarkgnagare.
36. Askskott, kärrbräken, tvåfläckig nyckelpiga. Härifrån sträcker sig ett askrikt område åt sydost.
37. Säl med angrepp av myskbock, häckande? morkulla, askskott, död ask.
38. Högvuxen äldre ask, till synes frisk.
39. Grov gran 300 cm i omkrets, jätteloka.
40. Grov tall 285 cm i omkrets, törskatetall, håltall.
41. Tallbacke med grova tallar, död ved.
42. Ask, flerstammig, frisk.
43. Lind och hästkastanj.
44. Ung ask och alm (angripen).
45. Dike med hägg, ung alm med galler - almpunglus.
46. Stort bestånd kärrbräken. Svarta och röda vinbär.
47. Kärrbräken.
48. Stort stenröse.
49. Ung alm. Öppet dike med vatten.
50. Grov gran 247 cm i omkrets.
51. Grov gran > 220 cm i omkrets.
52. Ung ask.
53. Gran med spår av granbarkgnagare.
54. Gran med spår av granbarkgnagare.
55. Torrtall, gran med spår av granbarkgnagare.

Historiska kartor – Rönninge kungsgård



Ekonomiska kartan från 1950-talet visar odlad mark och trädgård söder om Rönninge gård. Våtmark i inventeringsområdets västra del – Lillsjön.



Området kring Flaten och Rönninge gård vid förra sekelskiftet ungefär år 1900. Marken vid sjön var uppodlad. Endast en remsa strandäng är markerad på kartan.