



Salems
kommun

Bygg- och miljönämndens taxa för prövning och tillsyn enligt strålskyddslagen i Salems kommun

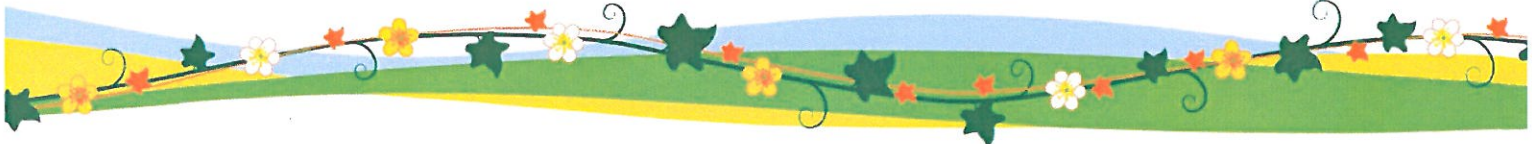
Antagen av kommunfullmäktige, 2019-12-12 , §62

Post: MSB, Salems kommun, 144 80 Rönninge
Besök: Säby Torg 16, Salem

Telefon: 08-532 598 00
Fax: 08-532 598 45

E-post: msb@salem.se
Webb: www.salem.se

Org nr: 212000-2874
Bankgiro: 210-9569



Bygg- och miljönämndens taxa för prövning och tillsyn enligt strålskyddslagen i Salems kommun

Antagen i kommunfullmäktige, 2019-12-12, 62§

Taxan gäller från- och med 2020-01-01

Enligt 8 kap. 14 § strålskyddsförordningen (SFS 2018:506) i förening med 10 kap. 4 § strålskyddslagen (SFS 2018:396), får en kommun meddela föreskrifter om avgifter för den tillsyn som den kommunala nämnden utövar.

Inledande bestämmelser

1 § Denna taxa gäller för avgifter som ska betalas för Salems kommuns kostnader för för anmälningar och tillsyn enligt strålskyddslagen, strålskyddsförordningen och de föreskrifter som meddelats med stöd av lagen.

2 § Avgift enligt denna taxa tas ut för:

1. handläggning och andra åtgärder med anledning av anmälan av verksamhet eller åtgärd, och
2. handläggning och andra åtgärder vid tillsyn i övrigt.

3 § Avgift tas inte ut för:

1. tillsyn som sker med anledning av klagomål som är obefogat och inte kräver utredning,
2. handläggning som sker med anledning av att beslut fattade av bygg- och miljönämnden enligt strålskyddslagen eller bestämmelser meddelade med stöd av lagen överklagas,
3. upprättande av ansökan om utdömmande av vite.

4 § Enligt 8 kap. 4 § strålskyddslagen ska den som bedriver en verksamhet eller vidtar en åtgärd som omfattas av lagen eller föreskrifter som har meddelats i anslutning till lagen på begäran av tillsynsmyndigheten lämna de upplysningar och tillhandahålla de handlingar som behövs för tillsynen.

5 § Bygg- och miljönämnden får varje kalenderår besluta att justera denna fastställda taxa med en uppräkningsindex enligt "*Prisindex för kommunal verksamhet*" (PKV), som tillhandahålls av Sveriges Kommuner och Landsting (SKL).

Timavgift

6 § Vi tillämpningen av denna taxa är timavgiften 1383 kronor per hel timme handläggningstid. Avgiftsuttag sker i förhållande till den faktiskt nedlagd tillsynstid i varje ärende eller enligt de andra grunder som anges i taxan.

7 § I de fall timavgift tas ut i förhållande till faktisk nedlagd handläggningstid avses med handläggningstid den sammanlagda tid som varje tjänsteperson vid bygg- och miljönämnden har använt för handläggning och andra åtgärder i ärendet såsom inläsning av ärendet, kontakter med parter, samråd med experter och myndigheter, inspektioner, revisioner, provtagning och tillsyn i övrigt, beredning i ärendet samt föredragning och beslut.

Timavgift tas ut för varje halv timme nedlagd handläggningstid. Om den sammanlagda handläggningstiden understiger en halv timme per år tas ingen timavgift ut.

För inspektioner, mätningar och andra offentliga kontroller som utförs vardagar mellan klockan 19:00 och 07:00, lördagar, söndagar, julafton, nyårsafton, påskafton, trettondagsafton, midsommarafton och helgdagar, tas avgift ut med 1,5 ordinarie timavgift.

Avgift med anledning av anmälan

8 § Av 10 § Strålsäkerhetsmyndighetens föreskrifter om solarier och artificiella solanläggningar (SSMFS 2012:5), framgår att den som bedriver verksamhet i vilken kosmetiskt solarium upplåts till allmänheten ska anmäla verksamheten till bygg- och miljönämnden. Avgift ska erläggas av den som bedriver denna anmälningspliktiga verksamhet.

Avgift för handläggning av anmälan av verksamhet eller åtgärd ska betalas i form av timavgift genom att den faktiskt nedlagda handläggningstiden i ärendet multipliceras med timtaxan.

Avgift med anledning av anmälan ska betalas för varje avgiftsbelagt ärende som anmälan avser. Avgift tas inte ut om anmälan återtas innan handläggning påbörjas.

9 § Utöver avgift med anledning av handläggning av anmälan, kan avgift för tillsyn i övrigt komma att tas ut för den verksamhet eller åtgärd anmälan avser enligt vad som anges i denna taxa.

Höjning eller nedsättning av avgift

12 § Om det finns särskilda skäl med hänsyn till en verksamhets art, omfattning, tillsynsbehov eller övriga omständigheter, får bygg- och miljönämnden i ett enskilt ärende besluta ändra avgiften enligt denna taxa.

Avgiftens erläggande m.m.

13 § Betalning av avgift enligt denna taxa ska ske till Bygg- och miljönämnden i Salems kommun. Betalning ska ske inom den tid som anges i beslutet om avgift eller faktura.

Verkställighetsfrågor m.m.

14 § Bygg- och miljönämnden får bestämma att ett beslut enligt strålskyddslagens 10 kap. 3§ som ska gälla omedelbart även om det överklagas.

15 § Bygg- och miljönämndens beslut om avgift får överklagas till förvaltningsrätten.

