

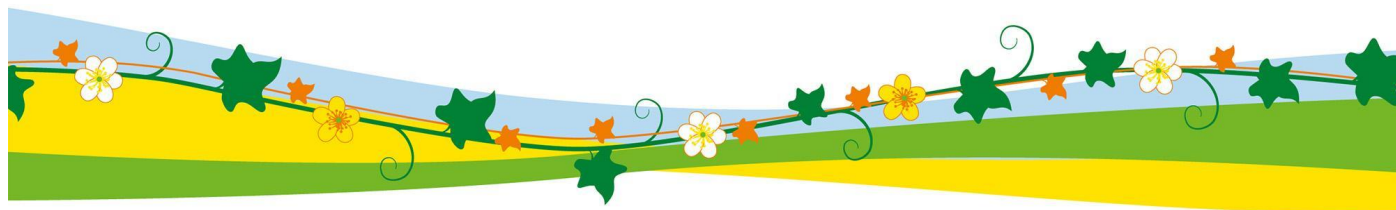


Salems
kommun

Reglemente för skolskjuts i Salems kommun

Fastställd av barn- och utbildningsnämnden den 8 juni 2021

Riktlinjerna gäller från och med läsåret 2021/2022



Innehåll

1. Rätt till skolskjuts	3
1.1 Resor som inte omfattas av skolskjuts	3
2. Ansökan om skolskjuts	3
3. Villkor för skolskjuts	4
3.1 Avstånd	4
3.2 Elever med funktionsnedsättningar	5
3.3 Trafikfarlig skolväg	5
4. Regler vid försening, schemaändring och avbokning av skoltaxi	5
4.1 Samordning och väntetider	6
5. Resor inom förskolan	6
6. Modersmålsundervisning	6
7. Växelvis boende	6
8. Eget skolval eller skola utanför kommunen	7
9. Skolskjuts för elever i grundsärskola, träningskola och gymnasiesärskola	7
9.1 Skolskjuts till korttidsboende eller fritidshem enligt LSS	7
10. Gymnasieskolan	7
11. Elever inom gymnasieskolan med funktionsnedsättning	8
13. Överklagande	8

1. Rätt till skolskjuts

Rätten till skolskjuts regleras huvudsakligen i Skollagen (2010:800). Lagstiftningen ger kommunerna möjlighet att anpassa reglerna för skolskjuts till lokala förhållanden. Det innebär att förutsättningarna för barn och elever att få skolskjuts skiljer sig åt mellan olika kommuner.

För att säkerställa att alla barn och ungdomar ska kunna gå i skolan oavsett var eleven bor, var skolan ligger och vilken förmåga eleven har att själv ta sig till skolan finns bestämmelser om kostnadsfri skolskjuts.

Deltagande i förskola eller fritidsverksamhet är inte obligatoriska skolformer och omfattas inte av den kostnadsfria skolskjutsen. I dessa fall ansvarar vårdnadshavarna för att barnet deltar i verksamheten.

Skolskjuts sker helst med kollektivtrafik, men kan även utföras med skoltaxi, specialfordon (för elever med funktionsnedsättning) eller via självskjuts. I reglementet framgår vad som krävs för att bli beviljad skolskjuts i form av skoltaxi, SL-kort eller ersättning för elevresor.

1.1 Resor som inte omfattas av skolskjuts

- Resor under skollov och studiedagar (kan beviljas efter individuell och särskild prövning i vissa fall)
- Till och från fritidsverksamhet (på annan plats än i skolan)
- Till och från sommarskola (vid synnerliga skäl kan undantag göras efter en enskild prövning)

Barn- och utbildningsförvaltningen beslutar inte om:

- Assistenten och ledsagning
- Resor till och från läkare, tandläkare etc.
- Specialbälten eller andra hjälpmedel

2. Ansökan om skolskjuts

Blankett för ansökan om skolskjuts finns att ladda ned på kommunens hemsida under fliken "Barn- och utbildning". Blanketten skickas till Barn- och utbildningsförvaltningen i Salems kommun.

Ett beslut om skolskjuts gäller läsårsvis. För att skolskjutsen ska kunna samordnas och planeras i tid ska ansökan om skolskjuts inför kommande läsår ha inkommit till förvaltningen senast den sista april.

3. Villkor för skolskjuts

Det finns tre huvudskäl som kan åberopas för att en elev ska ha rätt till skolskjuts:

- Långt avstånd till skolan
- Funktionsnedsättning eller annan särskild omständighet
- Trafikfarlig skolväg

Villkoren som ska vara uppfyllda för att ha rätt till skolskjuts gäller i huvudsak när eleven går i den skola som kommunen skulle ha placerat eleven i utifrån närhetsprincipen (Skollagen 9 kap. 15§, 10 kap. 32§). Elever som väljer att gå i en annan skola än den som kommunen skulle ha placerat eleven vid kan i vissa fall också ha rätt till skolskjuts om det inte medför några ekonomiska och organisatoriska svårigheter för kommunen.

Skolskjuts för elever i grundskolan erbjuds genom resor med skolkort (SL) eller med skoltaxi. Vårdnadshavare som har barn i grundskolan som beviljats skolkort ersätts för kostnaden motsvarande terminskort dagtid mot uppvisande av originalkvitto

Vid förlust av terminskort har kommunen ingen skyldighet att bekosta ett nytt skolkort. Elever och vårdnadshavare uppmanas därför att registrera skolkortet på www.sl.se, som ersätter ett borttappat SL-kort.

3.1 Avstånd

Elever i grundskolan har rätt till skolskjuts om avståndet mellan elevens folkbokföringsadress till närmaste kommunala grundskola är minst:

- 2,5 km för elever i skolår F-3
- 3 km för elever i skolår 4-6
- 4 km för elever i skolår 7-9

Avståndet till skolan definieras som elevens gångavstånd till skolan från folkbokföringsadressen. Dessa uppgifter tas fram med hjälp av Google Maps®.

Under vintertid kan elever i vissa fall tillfälligt tvingas ta en längre skolväg. Detta kan berättiga till tillfällig skolskjuts. Motivering samt dokumentation som styrker detta ska bifogas ansökan.

En elev som uppfyller avståndskraven till närmaste kommunala grundskola men går i en annan skola, har endast rätt till skolskjuts om detta inte medför ekonomiska eller organisatoriska svårigheter för kommunen. (Skollagen 10 kap. 32§ 2 st)

3.2 Elever med funktionsnedsättningar

Skolskjuts kan beviljas om eleven har en funktionsnedsättning som medför att eleven inte själv kan ta sig till skolan. Underlag som styrker detta ska bifogas ansökan.

Tillfälliga funktionsnedsättningar (mindre än 12 veckor) till följd av olycksfall på fritiden eller sjukdom berättigar inte till skolskjuts. I många fall täcks då resor till och från skolan av barnets hemförsäkring. Vid synnerliga skäl kan undantag göras utifrån enskild prövning om elevens hemförsäkring inte täcker resekostnaderna. Ett läkarintyg måste då bifogas ansökan.

Vid olycksfall under skoltid eller till och från skolan omfattas eleverna av kommunens olycksfallsförsäkring. Vårdnadshavaren anmäler olycksfallet direkt till försäkringsbolaget som ser till att skolskjuts anordnas.

3.3 Trafikfarlig skolväg

Skolskjuts kan beviljas om skolvägen bedöms som trafikfarlig genom till exempel avsaknad av trottoar, övergångsställen och hög trafikintensitet. Vid ansökan om skolskjuts med hänvisning till trafikfarlig skolväg kontaktar barn- och utbildningsförvaltningen Miljö- och samhällsbyggnadsförvaltningen i Salems kommun för stöd i bedömningen.

Vid en prövning av rätten till skolskjuts vägs elevens ålder och allmänna mognad i trafiken med i bedömningen. Det är dock vårdnadshavares ansvar att barnet får den tillsyn som behövs med hänsyn till barnets ålder, utveckling och övriga omständigheter. (6 kap. 2 § andra stycket föräldrabalken).

4. Regler vid försening, schemaändring och avbokning av skoltaxi

Försening

Skoltaxin har ingen skyldighet att vänta in elever som inte finns på plats i tid. En elev som är försenad till ordinarie skolskjuts beviljas inte en extratur. Om en elevs försening leder till en bomkörning kommer leverantören automatiskt avboka kvarvarande resor samma dag.

Ändring i körschemat, avbeställning och avbokning

Skolans ansvar:

- Ändringar av tidpunkt för lämning/hämtning görs av skolan direkt till barn- och utbildningsförvaltningen. Detta måste inkomma till förvaltningen minst 10 arbetsdagar i förväg. Tillfälliga ändringar i elevens körschema beviljas enbart om de kan genomföras utan ekonomiska eller organisatoriska svårigheter. Förvaltningen fattar beslut om detta i samråd med leverantören.
- Om en skola gör ändringar i körschemat (bokar, avbokar, ändrar adress eller tid) mindre

än 10 arbetsdagar före avgångstiden, kommer skolan debiteras för de kostnader som uppstår.

- Skolan har tillsynsansvar över eleverna under skoltid i väntan på skoltaxi.

Vårdnadshavarnas ansvar:

- Vårdnadshavare som bokar eller avbokat i körschemat mindre än tio arbetsdagar före avgångstiden kommer att debiteras för de kostnader som uppstår.
Denna bestämmelse gäller dock inte vid avbeställning på grund av tillfällig frånvaro, exempelvis sjukdom. Sådan avbokning ska ske snarast. Om vårdnadshavare inte avbokat beställd taxiresa, och detta leder till upprepade bomkörningar, kan förvaltningen komma att debitera vårdnadshavarna för de kostnader som uppstår. Vårdnadshavare kontaktas alltid i förväg med en varning om att de kan bli ersättningsskyldiga för kommunens kostnad för resan vid en bomkörning. Uppföljning av bomkörning görs månadsvis av förvaltningen.
- Vid tillfällig frånvaro måste vårdnadshavarna meddela skolskjutsleverantören när elevens skoltaxi ska aktiveras.
- Permanent avbeställning av skolskjuts sker till barn- och utbildningsförvaltningen.

4.1 Samordning och väntetider

Samåkning eftersträvas i så hög utsträckning som möjligt. Vissa väntetider måste därför accepteras. Elever i skolår F-3 ska inte behöva vänta mer än 30 minuter på att åka hem och elever i skolår 4-9 ska inte behöva vänta mer än 60 minuter.

När det gäller elever i särskolan eller elever med särskilda behov görs individuella bedömningar av hur lång väntetid som kan accepteras.

5. Resor inom förskolan

De barn inom förskola och pedagogisk omsorg som enligt Skollagens 8 kap 9 § beviljas särskilda insatser av Stöd- och utvecklingsenheten kan beviljas resor till och från den plats där det särskilda stödet ges. Detta gäller under förutsättning att det särskilda stödet inte kan ges på barnets ordinarie förskola/pedagogisk omsorg och om skjuts inte går att lösa på annat sätt. Beslut om stödåtgärder måste bifogas ansökningsblanketten.

6. Modersmålsundervisning

Elever som deltar i modersmålsundervisning har rätt till skolskjuts till och från den plats där modersmålsundervisning ges, om det behövs med hänsyn till färdvägen. Detta gäller endast om modersmålsundervisning inte kan ordnas på elevens egen skola.

7. Växelvis boende

Om en elev bor växelvis hos vårdnadshavare med gemensam vårdnad kan skolskjuts beviljas till två adresser inom Salems kommun. Detta gäller under förutsättning att båda vårdnadshavarna är folkbokförda inom kommunen och att övriga krav för beviljande av skolskjuts är uppfyllda. Skolskjuts beviljas ej till eller från en vårdnadshavare utanför Salems kommun.

8. Eget skolval eller skola utanför kommunen

Skolskjuts beviljas inte till skolor utanför Salems kommun. Undantag kan göras om kommunen fattat beslut om placering i en sär-, special- eller resursskola. Om eleven omfattas av dessa eller andra särskilda omständigheter måste intyg bifogas ansökan.

Elever som valt att gå i en annan skola än närmaste kommunala grundskola, och som uppfyller avståndskraven, kan bli beviljad skolskjuts om båda av följande villkor är uppfyllda:

- Eleven skulle även ha rätt till skolskjuts på grund av avståndet till närmaste kommunala grundskola
- Skolskjuts till den valda skolan medför inte några organisatoriska eller ekonomiska svårigheter för Salems kommun.

9. Skolskjuts för elever i grundsärskola, träningskola och gymnasiesärskola

I vissa fall kan skolskjuts beviljas för elever som går i en grundsärskola, träningskola, gymnasiesärskola eller har behov av särskilt stöd. Individuella bedömningar görs inför beslut. Rätten till skolskjuts gäller till de skolor som kommunen placerar eleven i, vilket kan vara både i och utanför kommunen.

9.1 Skolskjuts till korttidsboende eller fritidshem enligt LSS

I de fall elever beviljas fritidshem eller korttidsboende enligt (*LSS (1993:387) 9§*) ansvarar barn- och utbildningsförvaltningen för skolskjuts från folkbokföringsadressen till skolan och från skolan till fritidshemmet/korttidsboendet. LSS ansvarar för den tredje resan mellan fritidshemmet/korttidsboendet och folkbokföringsadressen. Under skollov anordnar LSS-avdelningen både resan till och från fritidshemmet/korttidsboendet.

9.2 Skolskjuts under lov

Barn- och utbildningsförvaltningen anordnar inte resor till och från fritidsverksamhet under skollov. Undantag gäller i de fall förvaltningen bedömt att en elev inte kan erhålla fullgod skolgång i en av kommunens skolor och därmed tagits emot i en skola i annan kommun. Denna elev efter en individuell och särskild prövning beviljas skolskjuts till och från fritidsverksamhet under lov.

10. Gymnasieskolan

Elever i gymnasieskolan har inte rätt till skolskjuts i form av skoltaxi.

Om avståndet mellan hemmet och gymnasieskolan överstiger 6 km har eleven rätt till terminkort hos SL. Detta delas ut i skolan av de gymnasieskolor som Salems kommun har avtal med. Om avtal saknas med en gymnasieskola och vårdnadshavarna själva köpt terminkort ersätter förvaltningen vårdnadshavarna för kostnaden motsvarande terminkort dagtid mot uppvisande av originalkvitto.

Elever som behöver andra färdmedel än skolkort har rätt till ersättning för sina resekostnader. Ersättning utbetalas med som mest 1/30 av prisbasbeloppet per kalendermånad under terminen. Rätten till ersättning för elevresor gäller till och med vårterminens slut det år eleven fyller 20 år. Ansökan sker via blanketten "Ansökan om resebidrag" som finns på www.salem.se.

Kommunen ersätter inte kostnader för annat färdmedel än det som kommunen anvisar.

Elever som beviljats inackorderingstillägg för gymnasiestudier på annan ort har inte rätt till ersättning för resor.

Elever som går på de särskilda riksgymnasierna för rörelsehindrade samt döva och hörselskadade har rätt till ett Rg-bidrag från staten för att täcka resor till och från hemmet samt dagliga resor till skolan. Kommunen ansvarar inte för dessa elevers resor mellan bostad och skola.

11. Elever med funktionsnedsättning inom gymnasieskolan

Gymnasieelever som på grund av en funktionsnedsättning inte kan åka kollektivt ansöker om färdtjänst till Socialförvaltningen i Salems kommun. Elev med beviljad färdtjänst kan efter särskild ansökan till barn- och utbildningsförvaltningen få ersättning för den faktiska egenavgiften med upp till högst 1/30 av ett prisbasbelopp per månad under skolåret.

12. Överklagande

Kommunens beslut om skolskjuts får enligt Skollagen (2010:800) 28 kap 5 § 5 p. överklagas hos allmän förvaltningsdomstol. Överklagandet ställs till förvaltningsrätten och skickas inom tre veckor från dess att beslut mottagits till:

Barn- och utbildningsförvaltningen i Salems kommun

Säby Torg 16

144 80 Rönninge