



**Tid:** Torsdag den 23 april 2015 kl 19.00

**Plats:** Stora Murgrönan, Salems centrum

- Ärenden:**
- 1 Revisionsberättelse och ansvarsfrihet 2014
  - 2 Årsredovisning 2014 för Salems kommun
  - 3 Boende för ensamkommande flyktingbarn
  - 4 Information beträffande återrapportering av utredningsuppdrag från fullmäktige om tänkbara lägen för ny sportanläggning/idrottsplats i Salems kommun
  - 5 Svar på motion - "Skapa en hundrastgård i Salem"
  - 6 Svar på motion "Kulananläggning i Söderby park"
  - 7 Svar på motion - "Giftfri kommun"
  - 8 Svar på motion - "Motion angående promenadväg mellan Kungsgården och Skönviksparken samt cykelväg längs Lilldalsvägen"
  - 9 Svar på motion - "Valborg och midsommarfirande i Salems kommun"
  - 10 Rapportering av ej verkställda beslut enligt SoL och LSS, fjärde kvartalet 2014
  - 11 Återrapportering avseende parkeringstider i Salems centrum - informationsärende
  - 12 Avsägelse och fyllnadsval
  - 13 Inkomna motioner, interpellationer och frågor

Olle Glimvik  
Ordförande

Päivi Sandholm  
Sekreterare

Om ledamot är förhindrad att komma till sammanträdet ska detta anmälas till:  
Päivi Sandholm, telefon 08-532 598 11 eller e-post: [paivi.sandholm@salem.se](mailto:paivi.sandholm@salem.se)





Salems  
kommun

## Ärende 2 "Årsredovisning 2014 för Salems kommun"

Kommunstyrelsen har tidigare fått "Årsredovisning 2014" inför sammanträdet den 13 april och kommer inte att få handlingen i denna försändelse. Hör av dig snarast om du behöver ett nytt exemplar på tel 08-532 598 11 eller [paivi.sandholm@salem.se](mailto:paivi.sandholm@salem.se)

Med vänlig hälsning  
Kansliet





Kommunstyrelsen

## KS § 33

Dnr. 2015/28.042

2

### Årsredovisning 2014 för Salems kommun

Utfallet för de övergripande finansiella och verksamhetsmässiga målen visar i stort sett på en god ekonomisk hushållning eftersom sex av nio övergripande mål uppnåddes och tre nästan uppnåddes. De mål som kommunen uppnådde var: tillgänglighet, trygghet, infrastruktur, boendemiljö, lärande miljö och stabil ekonomi. De mål som nästan uppnåddes var: hållbar miljö, attraktiv arbetsgivare och konkurrenskraftig skattesats.

Årets resultat uppgår till 39,1 mnkr vilket är 31,0 mnkr högre än budget för år 2014. Huvudorsakerna till detta är:

- Verksamhetens nettokostnader underskred budget med 30,2 mnkr främst inom barn- och utbildningsnämnden
- Finansnettot överträffade budget med 4,3 mnkr beroende på låga investeringar och lågt ränteläge
- Skatter och bidrag var 3,5 mnkr lägre än budget.

Investeringarna budgeterades till 132,2 mnkr och utfallet blev 30,5 mnkr, en avvikelse på 101,8 mnkr. Avvikelsen på miljö- och samhällsbyggnadsförvaltningen är främst projekt som väntas pågå in i 2015.

Ärendet beskrivs i tjänsteskrivelse från ekonomienheten daterad 30 mars 2015.

Under sammanträdet redovisar respektive nämndordförande nämndernas resultat, både ekonomi och mål.

### Kommunstyrelsens beslut

*Kommunstyrelsens förslag till kommunfullmäktige*

1. Fullmäktige godkänner den upprättade årsredovisningen för år 2014.
2. Fullmäktige beslutar överföra medel från 2014 till 2015 års driftbudget till barn- och utbildningsnämnden med 850 tkr.
3. Fullmäktige beslutar att överföra medel från 2014 till 2015 års investeringsbudget till (tkr):

• Kommunstyrelseförvaltningen	3 938
• Miljö- och samhällsbyggnadsförvaltningen	32 804
• MSB gatuinvesteringar exploateringsområden	1 458
• VA-verksamheten inklusive exploateringsområden	16 650
• Bygg- och miljönämnden	1 761
• Barn- och utbildningsnämnden	75
• Socialnämnden	317
Totalt	57 003

Investeringskostnaden finansieras enligt fullmäktigebeslut § 43 2013-11-21, genom a) beviljat lån till budget 2014 med 21,0 mnkr och b) medel avsatta för avskrivningar 2014 med 36,0 mnkr.

Ordf. sign.

Just. sign.



Kommunstyrelsen

4. Fullmäktige beslutar godkänna måluppföljningen i årsredovisningen.
5. Fullmäktige beslutar att 39,0 mnkr av årets resultat får användas till extraamortering av lån.
6. Fullmäktige beslutar att ingen avsättning görs till resultatutjämningsreserven.

---

Beslutsexpediering:  
Arkiv

  
.....  
Ordf. sign.

  
.....  
Just. sign.



Kommunstyrelsens ordförande

Kommunstyrelsen

## Årsredovisning för 2014 - Ett rekordbokslut!

### Förslag till beslut

Kommunstyrelsen beslutar i enlighet med Ekonomikontorets tjänsteskrivelse.

### Sammanfattning av ärendet

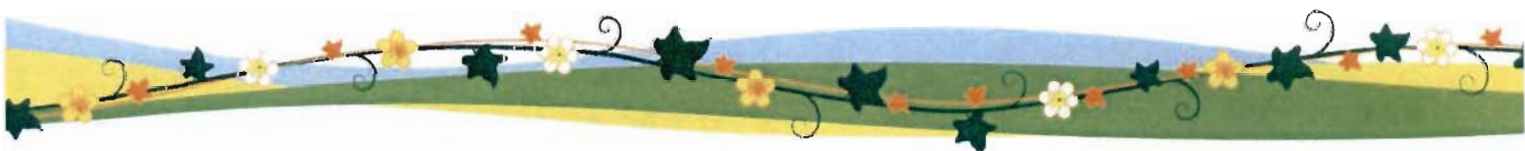
Kommunstyrelsens ordförande lämnar, för Alliansens räkning, kommentarer över årsredovisningen för 2014.

### Ärendet

Salems kommun visar ett rekordbokslut för 2014, + 39 mnkr (30,1 mnkr bättre än budget). Främst beror det goda resultatet på att färre barn och ungdomar efterfrågat eller behövt platser inom barn- och utbildningsnämndens och socialnämndens verksamheter. Det är också befogat att konstatera att säkerhetsmarginalerna i budgeten för 2014 varit alltför höga. Men det fina överskottet hänför sig också till en i grunden solid ekonomi, med kontroll på verksamheterna. Sist men inte minst ska självfallet personalens roll för det gedigna ekonomiska och verksamhetsmässiga resultatet understrykas.

Även målnuppföljningen visar goda resultat. Målstyrningssystemet i sig är välutvecklat och tydligt, det går bra att grunda analyser och bedömningar på. Av de övergripande målen är sex gröna (uppnådda) och tre gula (nästan uppnådda).

1	Tillgänglighet	
2	Trygghet	
3	Infrastruktur	
4	Boendemiljö	
5	Hållbar miljö	
6	Lärande miljö	





7	Attraktiv arbetsgivare	Yellow
8	Konkurrenskraftig skattesats	Yellow
9	Stabil ekonomi	Black

Bland glädjeämnen finns - förutom ekonomin - elevresultaten inom Barn- och utbildning, Salems kommuns topplacering i diverse medborgarenkäter, att sjöarnas hälsa långsamt förbättras samt kommunens förmåga att rekrytera personal. Kommuntjänstemännens förmåga att svara i telefon och på mail, en viss ökning av sjukskrivningarna och bristen på smålägenheter är några av utvecklingsområdena.

Vissa delar av antagen investeringsbudget har inte blivit genomförda, utan föreslås istället överföras till 2015. Anledningarna är flera, varav förseningar av olika exploateringsprojekt är den viktigaste. Dock ser nu många detaljplaner, som varit under arbete och dialog i en följd av år, ut att bli beslutade av kommunen under 2015. Ett annat skäl till överföringar är att Miljö- och samhällsbyggnadsförvaltningen inte hunnit med att upparbeta alla projekt. Därför görs nu en avstämning tidigt under 2015 för att ombesörja att så många som möjligt av de beslutade projekten också kommer igång. En allmän översyn har gjorts bland alla överföringar som därefter har minskat jämfört med det ursprungliga förslaget.

Inom Barn- och utbildningsnämnden och Socialnämnden har en viss överbudgetering av säkerhetsmarginaler skett. En översyn av budgeteringsprinciperna har dock gjorts redan i och med 2015 års budget. Antalet elever i gymnasieskolan är särskilt svårt att budgetera eftersom en hel del ungdomar nu byter program och går fyra istället för tre år i gymnasiet. Antalet "hemmasittare" har också ökat, men Barn- och utbildningsförvaltningen bedriver en god uppföljningsverksamhet, enligt lagstiftningens krav och egna, höga målsättningar.

Miljö- och samhällsbyggnadsförvaltningen har kunnat dra nytta av två gynnsamma vinterperioder då mindre resurser gått åt för snöröjning och mediekostnader. Socialnämnden visar en budget med visst överskott och god kostnadskontroll på sina olika verksamheter.

Det goda resultatet gör det möjligt att genomföra extraamorteringar av lån. Därutöver överförs 1,5 mkr för investeringar i gatuunderhåll samt 1,5 mkr för investeringar i gång- och cykelvägar. Av grundskoleenheternas överskott överförs 850 tkr.





**Lennart Kalderén**

Kommunalråd, M





Kommunstyrelseförvaltningen  
Jan Lorichs  
Ekonomichef

Kommunstyrelsen

## Årsbokslut för år 2014

### Förslag till beslut

1. Fullmäktige godkänner den upprättade årsredovisningen för år 2014.
2. Fullmäktige beslutar överföra medel från 2014 till 2015 års driftbudget till barn- och utbildningsnämnden med 850 tkr.
3. Fullmäktige beslutar att överföra medel från 2014 till 2015 års investeringsbudget till (tkr):

● Kommunstyrelseförvaltningen	3 938
● Miljö- och samhällsbyggnadsförvaltningen	32 804
● MSB gatuinvesteringar exploateringsområden	1 458
● VA-verksamheten inklusive exploateringsområden	16 650
● Bygg- och miljönämnden	1 761
● Barn- och utbildningsnämnden	75
● Socialnämnden	317
Totalt	57 003

Investeringskostnaden finansieras enligt fullmäktigebeslut § 43 2013-11-21, genom a) beviljat lån till budget 2014 med 21,0 mnkr och b) medel avsatta för avskrivningar 2014 med 36,0 mnkr.

4. Fullmäktige beslutar godkänna måluppföljningen i årsredovisningen.
5. Fullmäktige beslutar att 39,0 mnkr av årets resultat får användas till extraamortering av lån.
6. Fullmäktige beslutar att ingen avsättning görs till resultatutjämningsreserven.

### Sammanfattning

Utfallet för de övergripande finansiella och verksamhetsmässiga målen visar i stort sett på en god ekonomisk hushållning eftersom sex av nio mål uppnåddes och tre nästan uppnåddes.

Årets resultat uppgår till 39,1 mnkr vilket är 31,0 mnkr högre än budget för år 2014. Huvudorsakerna till detta är:

- Verksamhetens nettokostnader underskred budget med 30,2 mnkr främst







- inom barn- och utbildningsnämnden
- Finansnettot överträffade budget med 4,3 mnkr beroende på låga investeringar och lågt ränteläge
- Skatter och bidrag var 3,5 mnkr lägre än budget.

Investeringarna budgeterades till 132,2 mnkr och utfallet blev 30,5 mnkr, en avvikelse på 101,8 mnkr. Avvikelsen på miljö- och samhällsbyggnadsförvaltningen är främst projekt som väntas pågå in i 2015, bland annat gatuexploatering inom Rönninge Centrum/Solliden/Heliodal/Karlskronaviken som alla väntas pågå in i 2015, köksombyggnadsprojektet, busslinje i Rönninge och rondell vid Salemsvägen. Inom VA-verksamheten är avvikelsen bl a inom Mosshagens dagvattendamm och VA-exploatering inom Solliden/Heliodal/Karlskronaviken som alla väntas pågå in i 2015.

Soliditeten blev 24,9 % 2014 vilket är bra jämfört med länssnittet 2013 som var 18,3 %.

### God ekonomisk hushållning

Kommunens övergripande mål 9 är att "Salems kommun ska ha en stabil ekonomi." Målet uppnåddes. Utfallet för de övergripande finansiella och verksamhetsmässiga målen visar i stort sett på en god ekonomisk hushållning eftersom sex av nio mål uppnåddes och resterande tre nästan uppnåddes.

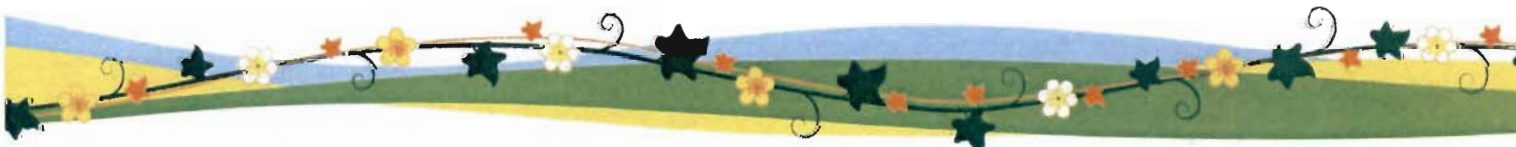
### Balanskravet

Till kommunens resultat på 39,1 mnkr återförs realisationsförlust vid försäljning av Söderby skola på 1,8 mnkr, enligt undantagsmöjlighet. Detta eftersom försäljningen enligt gjorda beräkningar medför lägre framtida kostnader. Justerat resultat blir 40,9 mnkr och därmed klaras balanskravet år 2014. I årsbokslut 2013 var kommunens justerade resultat 31,9 mnkr och balanskravet klarades alltså även då.

### Balanskravsutredning (mnkr)

Skatter och bidrag	793,1
1 % av skatter och bidrag	7,9
<b>Årets resultat</b>	<b>+39,1</b>
Realisationsförlust enligt undantagsmöjlighet	+1,8
<b>Årets resultat efter balanskravsjusteringar</b>	<b>+40,9</b>
Medel till RUR (40,9 minus 7,9 mnkr)	-33,0
Medel från RUR	0
<b>Årets balanskravsresultat</b>	<b>+7,9</b>

Utrymmet för avsättning till resultatutjämningsreserv (RUR) 2014 är enligt utredningen 33,0 mnkr men p g a att reserven redan är 59,8 mnkr, vilket bedöms tillräckligt, så föreslås ingen ytterligare avsättning. I stället föreslås att resultatet används till att täcka framtida kostnadsökningar eller intäktsminskningar, t ex amortering av lån.





### Driftredovisning

Större budgetavvikelser har barn- och utbildningsnämnden med 24,0 mnr (5,9 %), socialnämnden med 3,9 mnr (1,9 %) och miljö- och samhällsbyggnadsförvaltningen med 3,5 mnr (6,0 %). Barn- och utbildningsnämndens avvikelse är främst inom gymnasiets färre köpta platser och ändrade programfördelning, och förskolans färre köpta platser. Socialnämndens avvikelse beror bland annat på färre i missbruksvård och fler egna familjehem. Miljö- och samhällsbyggnadsförvaltningens avvikelse finns främst inom fastighets lägre media- och vinterväghållningskostnader.

### Investeringsredovisning

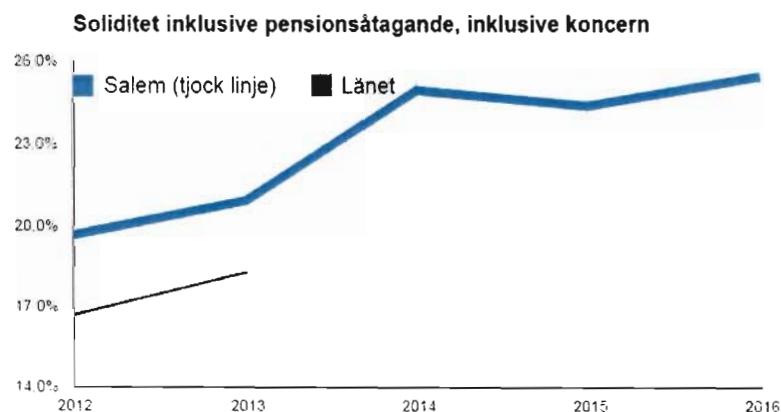
Investeringarna budgeterades till 132,2 mnr och utfallet blev 30,5 mnr, en avvikelse på 101,8 mnr. Avvikelsen på miljö- och samhällsbyggnadsförvaltningen är främst projekt som väntas pågå in i 2015, bland annat gatuexploatering inom Rönninge Centrum/Solliden/Heliodal/Karlskronaviken som alla väntas pågå in i 2015, köksombyggnadsprojektet, busslinje i Rönninge och rondell vid Salemsvägen. Inom VA-verksamheten är avvikelsen bl a inom Mosshagens dagvattendamm och VA-exploatering inom Solliden/Heliodal/Karlskronaviken som alla väntas pågå in i 2015.

### VA-verksamheten

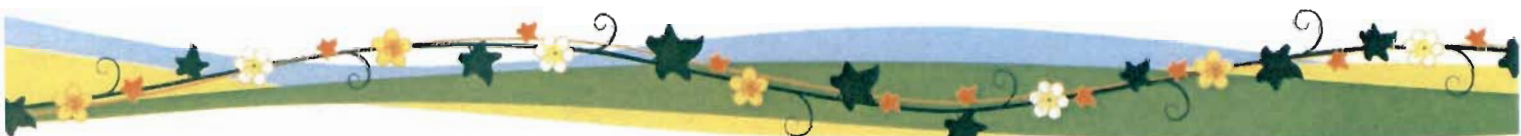
VA-verksamheten hade ett resultat på 0,1 mnr vilket är 2,7 mnr bättre än budget. Vattenförsäljningen uppgick till 861 967 m<sup>3</sup> mot budgeterade 880 000 m<sup>3</sup>. I övrigt hänvisas till separata avsnitt i årsredovisningen.

### Soliditetsutvecklingen

Soliditeten är det viktigaste måttet på kommunens ekonomiska styrka på lång sikt. Det anger hur stor del av de totala tillgångarna som kommunen själv finansierat. De faktorer som påverkar soliditeten är resultatutvecklingen och tillgångarnas förändring.



Soliditeten har stegvis förbättrats från bottenläget 11,4 % 2007, och 2013 steg talet till 21,0 % tack vare ett bra resultat och relativt låga investeringar. Under 2014 har





kommunens soliditet förbättrats ytterligare av samma skäl, förutom att pensionsförpliktelserna minskade med 7,1 mnkr under året. Soliditeten blev 24,9 % 2014 vilket är bra jämfört med länssnittet 2013 som var 18,3 %. Talet förväntas bibehållas runt tillfredsställande 25 % även kommande år.

#### **Överföringar drift från år 2014 till 2015**

Barn- och utbildningsnämnden anholder om att få överföra ett driftöverskott på 850 tkr från 2014 till 2015 vilket motsvarar den negativa avvikelsen inom två enheter, se beslutspunkt 2.

#### **Överföringar investeringar från år 2014 till 2015**

Nämnderna har begärt att få överföra investeringsmedel omfattande 57 003 tkr till 2015 för att slutföra projekt, se beslutspunkt 3. I miljö- och samhällsbyggnadsförvaltningens belopp ingår två poster som föreslås: gatuunderhåll 1 500 tkr och gång- och cykelvägar 1 500 tkr. Detaljer framgår dels i bilaga 1, dels i bilaga 2.

#### **Internkontroll**

Efter genomgång av genomförd internkontroll i kommunen 2014 konstateras att internkontrollen är god, se nämndernas delar i årsredovisningen för mer detaljer.

#### **Förvaltningsberättelse**

En mer specificerad information om årsredovisningen finns att läsa i förvaltningsberättelsen samt i de årsbokslut som lämnats av respektive nämnd.

Mats Carlsson  
Kommundirektör

Jan Lorichs  
Ekonomichef

#### **Bilagor**

1. Överföringar från 2014 till 2015
2. Nämndprotokoll och tjänsteskrivelse per nämnd





Kommunstyrelsen

3

## KS § 19

Dnr. 2015/21.133

### Boende för ensamkommande flyktingbarn

Socialnämnden har ingått en överenskommelse med Länsstyrelsen och Migrationsverket om att anta ett utökat mottagande av ensamkommande flyktingbarn under 2015. Utökningen innebär att ett behov av fler platser på Hem för vård och boende (HVB-hem).

Socialnämnden har, vid sitt sammanträde den 9 februari 2015, beslutat att socialförvaltningen får i uppdrag att starta ett boende för ensamkommande flyktingbarn i Skyttorpsskolan under förutsättning att vederbörliga beslut fattas.

Ombyggnationen av hus A i Skyttorpsskolan till ett HVB-boende för ensamkommande flyktingbarn beräknas till ett belopp om 2 600 tkr. Kommunfullmäktige föreslås fatta beslut om att utöka investeringsbudgeten med motsvarande belopp för att finansiera ombyggnaden.

Ärendet har behandlats på kommunstyrelsens tekniska utskott den 18 februari 2015 och beskrivs i tjänsteskrivelse från miljö- och samhällsbyggnadsförvaltningen daterad den 3 februari 2015.

#### Kommunstyrelsens beslut

##### *Kommunstyrelsens förslag till kommunfullmäktige*

Kommunstyrelsen föreslår kommunfullmäktige besluta om en utökning av investeringsbudgeten för 2015 om 2 600 tkr för ombyggnad av Skyttorpsskolan.

##### *Kommunstyrelsens beslut för egen del*

Kommunstyrelsen uppdrar åt miljö- och samhällsbyggnadsförvaltningen att påbörja upphandlingen för ombyggnaden av Skyttorpsskolan för boende för ensamkommande flyktingbarn men avvakta med tilldelningsbeslut tills fullmäktige fattat beslut om finansiering.

\_\_\_\_\_

Beslutsexpediering:

Arkiv

Miljö- och samhällsbyggnadsförvaltningen

Ordf. sign.

Just. sign.



Kommunstyrelsens tekniska utskott

## KSTU § 13

Dnr. 2015/15

### Boende för ensamkommande flyktingbarn

#### Ärendebeskrivning

Socialnämnden har ingått en ny överenskommelse med Länsstyrelsen och Migrationsverket om att anta ett utökat mottagande av ensamkommande flyktingbarn under år 2015. Socialförvaltningen har föreslagit socialnämnden att ge dess förvaltning i uppdrag att starta ett boende för ensamkommande flyktingbarn i Skyttorpsskolan.

#### Tekniska utskottets beslut

1. Kommunstyrelsens tekniska utskott beslutar att upplåta hus A inom Skyttorpsskolan till ensamkommande flyktingbarn i enlighet med tjänsteskrivelse daterad 2015-02-03.
2. Kommunstyrelsens tekniska utskott beslutar att uppdra till Fastighetsenheten att vidta ombyggnad inom hus A i Skyttorpsskolan till ett markeringsbelopp om 2 600 tkr. Ombyggnaden avser ett HVB-hem (Hem för vård och boende) för ensamkommande flyktingbarn.
3. Kommunstyrelsens tekniska utskott föreslår kommunfullmäktige besluta om en utökning av investeringsbudgeten för 2015 om 2 600 tkr för ombyggnad av Skyttorpsskolan.

---

#### Beslutsexpediering:

Fastighetsenheten, Miljö-och samhällsbyggnadsförvaltningen

Socialförvaltningen

Kommunstyrelsen, kansliet

Akten

Ordf. sign.

Just. sign.



Fastighetsenheten  
Joel Cialec  
Fastighetschef

Kommunstyrelsen tekniska utskott

## Boende för ensamkommande flyktingbarn

### Förslag till beslut

1. Miljö och samhällsbyggnadsförvaltningen föreslår kommunstyrelsens tekniska utskott att upplåta hus A inom Skyttorpsskolan till ensamkommande flyktingbarn i enlighet med denna tjänsteskrivelse.
2. Miljö och samhällsbyggnadsförvaltningen föreslår kommunstyrelsens tekniska utskott att uppdra till fastighetsenheten att vidta ombyggnad inom hus A i Skyttorpsskolan, till ett markeringsbelopp om 2 600 tkr. Ombyggnaden avser ett HVB-hem, Hem för vård och boende för ensamkommande flyktingbarn.
3. Miljö och samhällsbyggnadsförvaltningen föreslår kommunstyrelsens tekniska utskott föreslå kommunstyrelsen föreslå kommunfullmäktige besluta om en utökning av investeringsbudgeten för 2015 om 2 600 tkr för ombyggnad av Skyttorpsskolan - vilket ryms inom beslutat lånetak.

### Sammanfattning av ärendet

Socialnämnden har ingått, 2014-12-17, en ny överenskommelse med Länsstyrelsen och Migrationsverket om att anta ett utökat mottagande av ensamkommande flyktingbarn under år 2015. Utökningen innebär ett behov av fler platser på HVB-hem, Hem för vård och boende.

Socialförvaltningen, via Christina Häckner, har i tjänsteskrivelse dagtecknad 2015-01-28 föreslagit socialnämnden att ge dess förvaltning i uppdrag att starta ett boende för ensamkommande flyktingbarn i Skyttorpsskolan, under förutsättning att vederbörliga beslut fattas. Socialförvaltningen önskar att boendet ska öppna snarast eller under våren 2015.

Enligt socialförvaltningen anger Migrationsverket en ökad prognos för flyktingmottagande under de tre närmaste åren. Om flyktingmottagandet därefter minskar kommer boendet att kunna stänga efter 5-6 år.





## Ärendet

### Nytt boende för ensamkommande flyktingbarn inom Salems kommun

#### *Beskrivning av verksamheten*

För att klara det ökade mottagandet önskar socialförvaltningen öppna ytterligare ett HVB-hem för ett bra och tryggt mottagande. Socialförvaltningen har för avsikt att anställa ca 8 personal som finns stationerade i boendet 24h/dygn. Tanken är att efterlikna ett "normalt" boende. Barnen går i skola på dagarna. När de kommer hem på eftermiddagen har de gemensam måltid, läser läxor, har olika fritidsaktiviteter mm. Minst en personal sover i huset varje natt. Tanken är att barnen successivt flyttar ut till träningslägenhet efter 18 års ålder.

#### *Behov av lokal*

- 13-15 sovrum (tonårsrum 10-15 kvm)
- kök med matsal (15 barn + personal)
- 2-3 duschar
- 2-4 WC
- Stort vardagsrum (fungerar som samlingslokal)
- Entré med kapprum
- Utrymme för hushållstvättmaskin + tumlare
- 1-2 samtalsrum/aktivitetsrum

#### *Personalutrymmen*

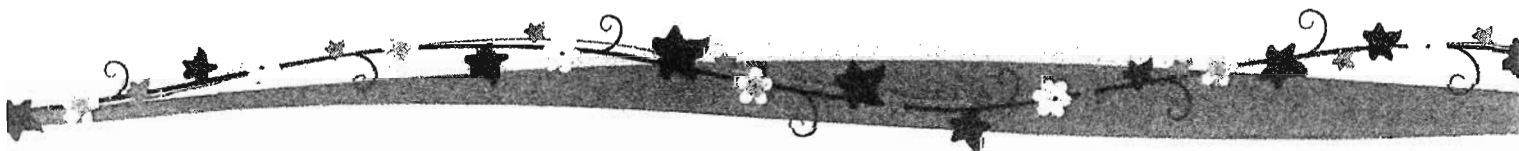
- 1 kontor för 2-3 arbetsplatser
- 1 sovrum för nattpersonal
- 1 dusch
- 1 WC
- Förrådsutrymmen

#### **Placering/boendeformer**

Miljö- och samhällsbyggnadsförvaltningen genom fastighetsenheten ser en möjlighet att uppföra tillfälliga paviljonger, alternativt att anpassa Skyttorpsskolan till föreslagen verksamhet.

#### *Tillfälliga paviljonger*

För att anordna ett boende som är anpassat för verksamhetens krav kan man hyra eller köpa olika husmoduler för att sedan placera ut dessa. Modulerna är främst anpassade för skolverksamhet eller för boende. Standardmodulerna är ej anpassade till socialförvaltningens behov av typlösning, utan ombyggnad av modulerna måste vidtas.





Uthyrning sker av standardmoduler, endast mindre anpassningar möjliggörs vid uthyrning. Vid större anpassningar får kunden köpa modulen.

I förslag 1 hyr kommunen alla moduler, utom en modul som köps in för att vidta större anpassning på. I förslag 2 köper kommunen alla moduler och anpassar dessa i enlighet till verksamhetens behov.

Om beslut tas att montera paviljonger behöver vi närmare studera var dessa skall placeras. Några alternativ är:

- Kommunens tomt , Skyttorp 1, i Salem vid Skyttorpsskolan
- Kommunens tomt, Hjorten 6, i Rönninge
- Kommunens tomt på Söderbyvägen intill förskolan Solgården.

### **Förslag 1 och 2**

#### **Budget/markeringsbelopp**

##### *Förslag 1, hyra av paviljonger*

Ihopsättning av moduler ink frakt:	1 200
Markarbeten inför grundsättning:	300
Framdragnig av el/vatten:	200
Anslutningsavgift för vatten/el:	150
Avetablering av moduler/lgh:	840 (Vid hyresperiodens slut)
Köp av anpassad sektion:	135
Projekteringskostnader:	100
Oförutsett:	<u>100</u>
Etableringskostnad:	3 025 tkr
Hyra per år:	1 180
Driftkostnad	<u>50</u> End snöröjning och elabonnemang
Kostnad år ett:	4255 tkr

Kostnad per år fördelad över 5 år: 1 835 tkr, ej indexuppräknat

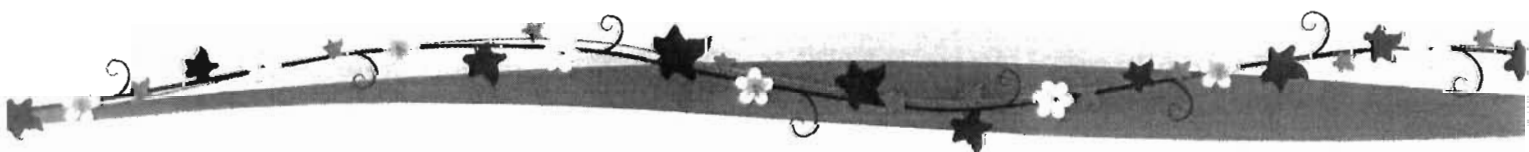
Kostnad under fem år: 9 175 tkr, ej indexuppräknat

##### *Förslag 2 - köp av paviljonger*

Vid köp av moduler kan kommunen anpassa dessa optimalt till verksamhetens behov.

#### **Budget/markeringsbelopp**

Köp av moduler:	2 200
Ombyggnad av moduler	1 000
Markarbeten inför grundsättning:	300
Framdragnig av el/vatten:	200
Anslutningsavgift för vatten/el:	150







Avetablering av moduler/lgh:	840 (Vid uppställningstidens utgång)
Projekteringskostnader:	300
Oförutsett:	<u>200</u>
Summa:	5190 tkr
Driftkostnad	<u>50</u> End snöröjning och elabonnemang
Kostnad år ett:	5240 tkr

Kostnad per år fördelad över fem år: 1 088 tkr, ej indexuppräknat  
Kostnad under fem år: 5 440 tkr, ej indexuppräknat

### *Skyttorpsskolan*

I dag står delar av Skyttorpsskolan tomställd och beskriven flyktingverksamhet bör kunna inrymmas i skolbyggnad A, som utgörs av en yta om ca 900 kvm. Etableringen skall dock anses vara tillfällig då fastigheten utreds för att användas till annat ändamål om 5-7 år. Inledande projekteringsarbete har påbörjats gällande ombyggnad av Salems centrum med dess omnejd. Enligt plan- och exploateringsenheten torde Skyttorpsskolan komma att beröras som sista etapp, dvs om 5-7 år. Detaljplanen anger ej boende, men via ett tillfälligt bygglov torde kommunen kunna vidta ombyggnad. Beslut tas av bygg- och miljönämnden.

När det gäller tilldelning av lokaler i Skyttorpsskolan så blir ökningen större i kvm än det faktiska behovet. Flera av lokalerna utgörs av större rum som är anpassade för skolundervisning och inte för boende. För att anpassa lokalerna till beskriven verksamhet måste lokalerna byggas om.

Då kommunen fortfarande har kvar delar av de fasta driftkostnaderna för Skyttorpsskolan (värme, försäkring, ränta, avskrivning och skötsel av bla utemiljön), ser Miljö- och samhällsbyggnadsförvaltningen att det är fördelaktigt för kommunen att använda sig av dessa tomställda lokaler. Alternativet är att kommunen fortsätter och belastas med de fasta kostnaderna samtidigt som kommunen tar kostnader för andra alternativa boendeformer. Kommunens kostnad för bara ränta och avskrivning för Skyttorpsskolan utgick med 2 918 217 kr för år 2013.

### *Skyttorpsskolan/Ombyggnadskostnader*

#### Budget/markeringsbelopp

Ombyggnadskostnad:	1 800
Ventilationsarbeten:	300
Projekteringskostnader:	250
Oförutsett:	<u>250</u>
Kostnad:	2 600 tkr



### Årlig kostnad för drift och investering/ombyggnadskostnader

Nedan redovisas drift- och investeringskostnader för ett HVB-hem i Skyttorpsskolan, utöver befintlig fast kostnad för värme, försäkring, ränta, avskrivning och skötsel av bla utemiljön:

Avskrivning/ränta/år	590 (Ränta 5 %, rak amortering med genomsnittsränta)
Driftkostnad/år:	<u>125</u> (Felavhjälpande underhåll, varmvatten & el)

Kostnad per år	715 tkr, ej indexuppräknat
Kostnad under fem år:	3 575 tkr, ej indexuppräknat

Samtliga belopp angivna i tjänsteskrivelsen är bedömda markeringsbelopp, vilka kan komma att ändras vid ett genomförande.

### Finansiering i enlighet med Socialförvaltningens beräkningar

Föreslagen anpassning gällande Skyttorpsskolan om 2 600 tkr överskrider investeringsbudgeten för 2015, men bedöms rymmas inom beslutat lånetak om 18 567 kr per invånare. Budgeterad låneskuld per invånare vid utgången av 2017 är 16 785 kr. 2 600 tkr motsvarar ca 160 kr per invånare.

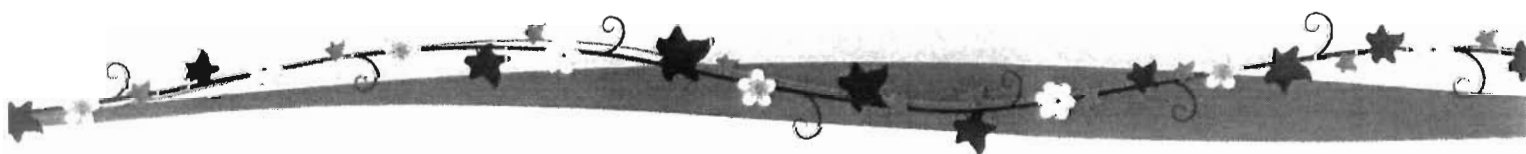
Investeringen förväntas att ge ett positivt resultat med ca 1 500 - 2 900 tkr per år för kommunen, exklusive kapitaltjänstekostnad. Investerings kapitaltjänstekostnad (avskrivning och ränta) beräknas till 715 tkr/år. Kapitaltjänstkostnaden belastar kommunen centralt varför del av det positiva resultatet ska täcka dessa kapitaltjänstkostnader. Resterande positivt resultat ska ingå i kommunens totala budget.

Kommunen får ersättning för sina placeringskostnader för ensamkommande flyktingbarn. Schablonersättningen per barn och dygn är 1 900 kronor när platsen är belagd och 1 600 kronor när platsen är obelagd.

Miljö och samhällsbyggnadsförvaltningen torde kunna bära kostnaden om 125 tkr för drift av anläggningen inom beviljad rambudget .

### Intäkter boende ensamkommande flyktingbarn 13 platser

13 obelagda platser (1600 kr per plats och dygn):	7592 tkr
13 Belagda platser: (1900 kr per plats och dygn):	9015 tkr





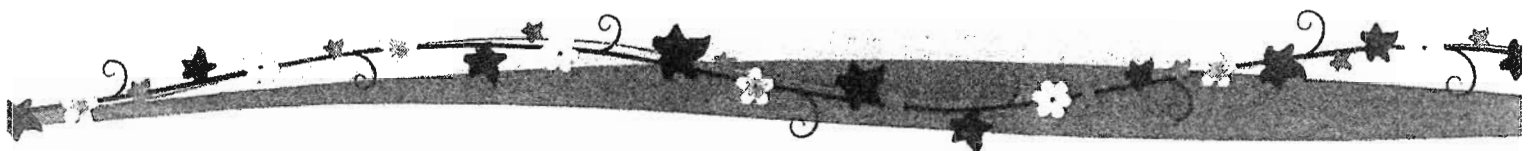
**Sociaförvaltningens budget för Skyttorpsskolan - boende för ensamkommande flyktingbarn**

- Kostersättning 106 000:-
- Månadslön till arbetstagare 3 175 325:-
- Timlön till arbetstagarna: 400 000:-
- Lön för OB-ersättning till anställda 400 000:-
- Lön till beredskap till anställda 21 000:-
- Förändrad semesterlöneskuld 92 444:-
- Lagstadgade arbetsgivaravgifter 1 203 183:-
- Övr kontorsmaterial (ej IT-material) 40 000:-
- Övriga förbrukningsinventarier 40 000:-
- Förbrukning inventarier möbler 50 000:-
- Lekmaterial 25 000:-
- Livsmedel 200 000:-
- Läkemedel och sjukvårdsartiklar 20 000:-
- Hygienartiklar pappersvaror 5000:-
- Städmaterial tvätt och rengöringsmedel 25 000:-
- Övrig telefoni och IT-kommunikation 10 000:-
- Mobiltelefon 10 000:-
- Leasing av bil 100 000:-
- Biljetter (inklusive lokala resor med buss och taxi) 25 000:-
- Hälsovårdsrelaterade tjänster; 20 000:-
- Övriga främmande tjänster, (drift, ej investering) 35 000:-
- Inträdesavgifter 22 000:-
- Kompetensutveckling 77 000:-

**Summa år 2015: 6 102 tkr**

År 1 tillkommer köp av inventarier samt uppstartskostnad då personalen anställs tidigare än boendet öppnar. Det kan också vara så att antal platser ökas successivt i takt med att barnen tas emot. Dock måste boende ha 8 - 9 platser för att klara ekonomin.

Under förutsättning att boendet har 13 belagda platser innebär detta att intäkterna årligen är 9 015 tkr och kostnaderna 6 102 tkr, vilket ger en möjlig marginal på 2 913 tkr, exklusive kapitaltjänstkostnad för år 2015. Dock går det ej att kalkylera med 100% beläggningsgrad, 365 dagar per år. Den troliga bedömningen är ett positivt överskott om ca 2 000 tkr per år, vilket bland annat ska täcka kapitaltjänstkostnaderna.





### Slutsats

Miljö- och samhällsbyggnadsförvaltningen ser att det torde vara mest kostnadseffektivt att inrymma boende för ensamkommande flyktingbarn inom Skyttorpsskolan. Den totala kostnaden för drift och investering är beräknad att rymmas inom den statliga ersättningsnivån för placeringskostnader av ensamkommande flyktingbarn.

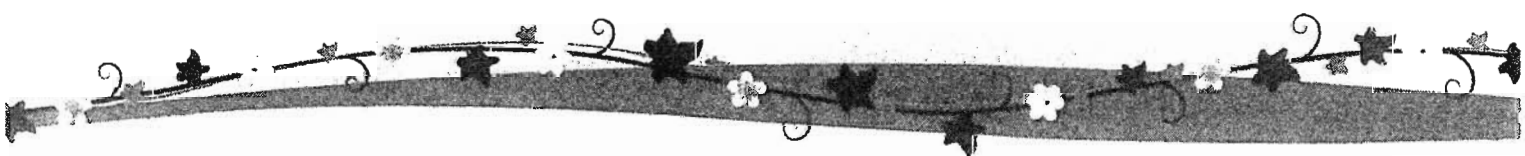
Det beräknas att ta ungefär lika lång tid att bygga om Skyttorpsskolan som att ställa upp paviljonger. En inflyttning torde kunna möjliggöras till sensommaren/hösten 2015. När det gäller montering av paviljonger är dock markförhållandena okända och kan påverka både tidplan och budget, även ur den aspekten förordas att bygga om Skyttorpsskolan.

Anders Öttenius  
Förvaltningschef

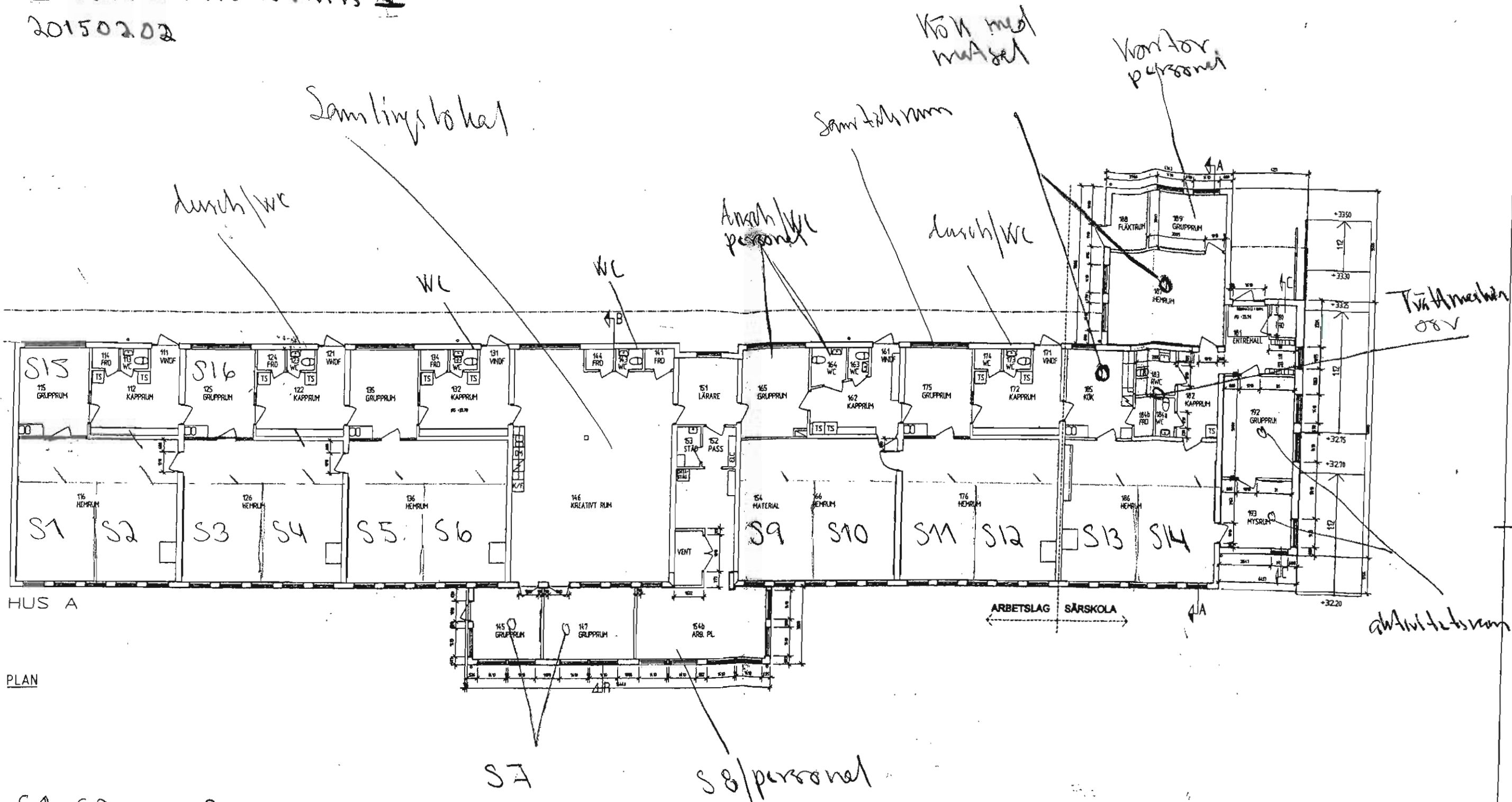
Joel Cialec  
Fastighetschef

Bilaga:

Utkast till illustrationsskiss



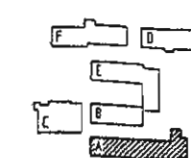
I Illustrationshiss 1  
20150202



HUS A  
PLAN

S1, S2 osv = Sovrum  
Kvm/Sovrum: ≈ 12-15

BET	AVT	ANVÄNDEN AVSE	BEK	ÖVR
RELATIONSHANDLING				
SKYTTORPSKOLAN				
<input checked="" type="checkbox"/>	A	ANSLUTNING AV	03/03/2003	03/03/2003
<input checked="" type="checkbox"/>	K	Kont. avse. bygg	03/03/2003	03/03/2003
<input checked="" type="checkbox"/>	V	VVS-anslut. av	03/03/2003	03/03/2003
<input checked="" type="checkbox"/>	E	Trykks. (skovull) / Båm av	03/03/2003	03/03/2003
<input checked="" type="checkbox"/>	M	Privata markeringar av	03/03/2003	03/03/2003
UPPDRAG NR 03-084A		AVTAD AV MA	HANDLAGGARE KW/TR	
DATUM 2003.04.01		ANSVARIG		
OM- OCH TILLBYGGNAD HUS A				
PLAN		SKALA		
1:100		NUMMER A30-71-A01		





Socialnämnd

## SN § 10

Dnr.

2015/23.767

### Boende för ensamkommande flyktingbarn

Beslut om ny överenskommelse med Länsstyrelsen och Migrationsverket fattades av socialnämnden, 2014-12-16, om utökat mottagande av ensamkommande flyktingbarn 2015. Utökningen innebär ett stort behov av fler platser på HVB. Förvaltningen föreslår socialnämnden att få i uppdrag att starta ett boende i kommunen, under förutsättning att vederbörliga beslut om lokalen fattas..

#### Socialnämndens beslut

Socialnämnden beslutar att ge förvaltningen i uppdrag att starta ett boende för ensamkommande flyktingbarn i Skyttorpsskolan under förutsättning att beslut om lokal fattas.

---

Beslutsexpediering:

Akten

Biblioteket

Revisorer

  
.....  
Ordf. sign.

  
.....  
Just. sign.



Socialförvaltningen

Socialnämnden

## Boende för ensamkommande flyktingbarn

### Förslag till beslut

Socialnämnden beslutar att ge förvaltningen i uppdrag att starta ett boende för ensamkommande flyktingbarn i Skyttorpsskolan under förutsättning att vederbörliga beslut fattas

### Sammanfattning

Beslut om ny överenskommelse med Länsstyrelsen och Migrationsverket fattades av socialnämnden, 2014-12-17, om att anta överenskommelsen om utökat mottagande av ensamkommande flyktingbarn 2015. Utökningen innebär ett stort behov av fler platser på HVB. Förvaltningen föreslår socialnämnden att få i uppdrag att starta ett boende i kommunen, under förutsättning att vederbörliga beslut om lokalen fattas.

### Ärendet

Beslut om ny överenskommelse med Länsstyrelsen och Migrationsverket fattades av socialnämnden, 2014-12-17, om att anta överenskommelsen om utökat mottagande av ensamkommande flyktingbarn till 11 asylplatser 2015.

15 november 2011 skrevs den första överenskommelse om mottagandet av ensamkommande flyktingbarn. Överenskommelsen gällde då tre asylplatser. Asylplatserna ökade till fyra 14 november 2013. 1 oktober 2014 ökades överenskommelsen till sex asylsökande. Från och med 2015 kommer det att vara en ökning med fem platser till elva platser för asylsökande ensamkommande barn.

Varje asylplats innebär två till fyra barn per år beroende på hur lång tid utredningen tar och när beslut fattas om barnet får permanent uppehållstillstånd (PUT). När barnet har fått permanent uppehållstillstånd ansvarar kommunen för barnet tills det har gått ut gymnasiet, längst till 21 års ålder.

Tallåsen är ett HVB-boende som bedrivit verksamhet sedan sommaren 2011 i lokaler i Söderby. Här arbetar boendeassistenter på schemalagd arbetstid med den dagliga omsorgen och fritidsprogram. Målet är att erbjuda ett tryggt hem för en bra start i Sverige och för ett självständigt vuxenliv. Pojkarna går i någon av kommunens grundskolor eller på gymnasieskolor i någon av grannkommunerna. Tallåsen som





startade med åtta platser har utökat till tretton platser från och med 1 november 2014 och kan inte utöka mer i befintliga lokaler.

Den 21 november 2014 var 33 ensamkommande barn aktuella på familjeenheten. Den siffran inkluderar både asylsökande barn och barn med permanent uppehållstillstånd. De är i dagsläget fördelade på Tallåsen, Vårlljus, familjehem, SIS-institutioner, HVB-hem och träningsboenden. Med en ökning av avtalet från sex till elva asylsökande barn kommer det troligen att innebära en fördubbling av antalet aktuella barn.

Socialförvaltningen önskar starta ytterligare ett HVB-boende till i kommunen med 13-15 platser. Socialförvaltningen önskar att boendet ska öppna snarast eller under 2015. I Migrationsverket prognostiserar ett högt flyktingmottagande under de tre närmaste åren. Om flyktinginströmningen därefter minskar bedöms boendet att kunna stänga efter 5-6 år.

#### *Beskrivning av verksamheten*

Socialförvaltningen har för avsikt att anställa ca 8 personal som finns stationerade i boendet 24h/dygn. Tanken är att efterlikna ett "normalt" boende. Barnen går i skola på dagarna. När de kommer hem på eftermiddagen har de gemensam måltid, läser läxor, har olika fritidsaktiviteter mm. Minst en personal sover i huset varje natt. Tanken är att barnen successivt flyttar ut till träningslägenhet efter 18 års ålder.

#### *Behov av lokal*

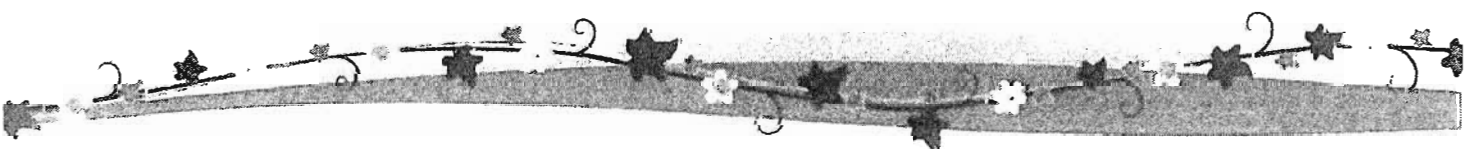
- 13-15 sovrum (tonårsrum 10-15 kvm)
- kök med matsal (15 barn + personal)
- 2-3 duschar
- 2-4 WC
- Stort vardagsrum (fungerar som samlingslokal)
- Entré med kapprum
- Utrymme för hushållstvättmaskin + tumlare
- 1-2 samtalsrum/aktivitetsrum

#### *Personalutrymmen*

- 1 kontor för 2-3 arbetsplatser
- 1 sovrum för nattpersonal
- 1 dusch
- 1 WC
- Förrådsutrymmen

#### *Skyttorpsskolan*

Miljö- och samhällsbyggnadsförvaltningen genom fastighetsenheten ser en möjlighet att anpassa Skyttorpsskolan till föreslagen verksamhet. Att anpassa Skyttorpsskolan är det mest ekonomiska fördelaktiga alternativet. I dag står delar av Skyttorpsskolan tomställd och beskriven flyktingverksamhet bör kunna inrymmas i skolbyggnad A.







Etableringen skall dock anses vara tillfällig då fastigheten utreds för att användas till annat ändamål om 5-7 år. Inledande projekteringsarbete har påbörjats gällande ombyggnad av Salems centrum med dess omnejd. Enligt plan- och exploateringsenheten torde Skyttorpsskolan komma att beröras som sista etapp, dvs om 5-7 år. Detaljplanen anger ej boende, men via ett tillfälligt bygglov torde kommunen kunna vidta ombyggnad. Beslut tas av bygg- och miljönämnden. När det gäller tilldelning av lokaler i Skyttorpsskolan så blir ökningen större i kvm än det faktiska behovet. Flera av lokalerna utgörs av större rum som är anpassade för skolundervisning och inte för boende. För att anpassa lokalerna till beskriven verksamhet måste lokalerna byggas om.

Då kommunen fortfarande har kvar delar av de fasta driftkostnaderna för Skyttorpsskolan (värme, försäkring, ränta, avskrivning och skötsel av bla utemiljön), ser Miljö- och samhällsbyggnadsförvaltningen att det är fördelaktigt för kommunen att använda sig av dessa tomställda lokaler. Alternativet är att kommunen fortsätter och belastas med de fasta kostnaderna samtidigt som kommunen tar kostnader för andra alternativa boendeformer. Kommunens kostnad för bara ränta och avskrivning för Skyttorpsskolan utgick med 2 918 217 kr för år 2013.

#### *Ombyggnadskostnader*

##### Budget/markeringsbelopp

Ombyggnadskostnad:	1 500
Ventilationsarbeten:	300
Projekteringskostnader:	250
Oförutsett:	100
Kostnad:	2 160 tkr

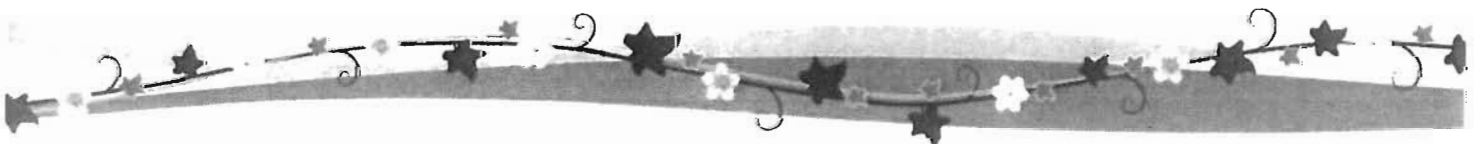
Samtliga belopp är bedömda markeringsbelopp, vilka kan komma att ändras vid ett genomförande.

#### *Socialförvaltningens bedömning av boendemiljön*

Socialförvaltningen bedömer att Skyttorpsskolan är en bra miljö för ett boende för ensamkommande flyktingbarn. Läget är centralt och det är nära till kommunikationer och fritidsaktiviteter. Innemiljön bör gå att göra trivsamt och hemligt trots att byggnaden inte är planerad för boende.

#### **Finansiering**

Kommunen får ersättning för sina placeringskostnader för ensamkommande flyktingbarn. Schablonersättningen per barn och dygn är 1 900 kronor när platsen är belagd och 1 600 kronor när platsen är obelagd. Tallåsen har klarat sin ekonomi med





intäkterna från Migrationsverket. Årshyran för Tallåsen är cirka 850 tkr/år.  
Verksamheten kan klara en hyra på drygt 1 000 tkr/år.

En anpassning av Skyttorpsskolan för 2 160 tkr är i och för sig en obudgeterad investering men bedöms rymmas inom beslutat lånetak 18 567 kr per invånare eftersom 2014 års investeringar kraftigt understiger budget. Budgeterad låneskuld per invånare vid utgången av 2017 är 16 785 kr per invånare. 2 160 tkr motsvarar ca 135 kr per invånare.

***Intäkter boende ensamkommande flyktingbarn 13 platser***

13 obelagda platser (1600 kr per plats och dygn): 7592 tkr

13 Belagda platser: (1900 kr per plats och dygn): 9015 tkr

***Budget boende ensamkommande flyktingbarn 2015 helår***

Kostersättning 106 000:-

Månadslön till arbetstagare 3 175 325:-

Timlön till arbetstagarna: 400 000:-

Lön för OB-ersättning till anställda 400 000:-

Lön till beredskap till anställda 21 000:-

Förändrad semesterlöneskuld 92 444:-

Lagstadgade arbetsgivaravgifter 1 203 183:-

Övr kontorsmaterial (ej IT-material) 40 000:-

Övriga förbrukningsinventarier 40 000:-

Förbrukning inventarier möbler 50 000:-

Lekmaterial 25 000:-

Livsmedel 200 000:-

Läkemedel och sjukvårdsartiklar 20 000:-

Hygienartiklar pappersvaror 5000:-

Städmaterial tvätt och rengöringsmedel 25 000:-

Övrig telefoni och IT-kommunikation 10 000:-

Mobiltelefon 10 000:-

Leasing av bil 100 000:-

Biljetter (inklusive lokala resor med buss och taxi) 25 000:-

Hälsovårdsrelaterade tjänster; 20 000:-

Övriga främmande tjänster, (drift, ej investering) 35 000:-

Inträdesavgifter 22 000:-

Kompetensutveckling 77 000:-

Intern lokalhyra 1 000 000:-

Summa: 7 102 tkr

År 1 tillkommer köp av inventarier samt uppstartskostnad då personalen anställs tidigare än boendet öppnar. Det kan också vara så att antal platser ökas successivt i takt med att barnen tas emot. Dock måste boende ha 8 - 9 platser för att klara ekonomin.

Under förutsättning att boendet har 13 belagda platser innebär detta att intäkterna årligen är 9 015 tkr och kostnaderna 7 012 tkr. Även vid obelagda platser så räcker





intäkterna för att täcka kostnaderna.

Christina Häckner  
Socialchef

Delges

Akten

Biblioteket

Revisorer





Kommunstyrelsen

4

**KS § 21**

Dnr. 2013/60.042

**Information beträffande återrapportering av utredningsuppdrag från fullmäktige om tänkbara lägen för ny sportanläggning/idrottsplats i Salems kommun**

Kommunfullmäktige beslutade 2013-11-21 uppdra till kommunstyrelsen att utreda förutsättningarna för anläggande av sportanläggning på längre sikt i samband med aktualitetsförklaring av översiktsplan.

I området för sportanläggning ingår fullstor fotbollsplan med löpbanor och omklädningsrum samt en sporthall med mått 22x44 meter för motionsidrott (handboll).

En särskild arbetsgrupp med representanter från miljö- och samhällsbyggnadsförvaltningen, kultur- och fritidsförvaltningen och kanslienheten har utarbetat en beskrivning av två tänkbara lägen för en sådan sportanläggning. De två tänkbara lägena är Bintebo och Lövhagen. De två lägena redovisas närmare i PM som tillhör ärendet.

Ärendet beskrivs i PM från kanslienheten daterad den 4 februari 2015.

**Kommunstyrelsens beslut**

*Kommunstyrelsens förslag till fullmäktige*

Kommunfullmäktige har tagit del av redovisningen.

\_\_\_\_\_  
Beslutsexpediering:  
Arkiv

Ordf. sign.

Just. sign.



Kanslienheten  
Jan Forsman  
Planeringschef

Kommunfullmäktige

## Tänkbara lägen för ny sportanläggning/ idrottsplats i Salems kommun

### Förslag till beslut

*Kommunstyrelsens förslag till fullmäktige*

Kommunfullmäktige har tagit del av redovisningen.

### Ärendet

Kommunfullmäktige beslöt 2013-11-21 uppdra till kommunstyrelsen att utreda förutsättningarna för anläggande av sportanläggning på längre sikt i samband med aktualitetsförklaring av översiktsplan.

I utredningen har bedömts förutsättningar för sportanläggning där fullstor fotbollsplan med löparbanor och omklädningsrum ingår samt en sporthall med mått 22x44 meter för motionsidrott (handboll).

En särskild arbetsgrupp med representanter från miljö- och samhällsbyggnadsförvaltningen, kultur- och fritidsförvaltningen och kanslienheten har utarbetat en beskrivning av två tänkbara lägen för en sådan sportanläggning. Utredningen redovisas i bilaga.





### Jämförelse mellan de två lägen

En sammanfattning av av de viktigast faktorerna för de två alternativa lägena:

Faktor	Bintebo	Lövhagen
Markförhållande	Dåliga, organiskt matr.	Medelgoda
Markägare	Salems kommun	Salems kommun
Teknisk försörjning	Nära VA-område	Utanför VA område
Parkering	Infartsparkering 300m	Parkering saknas idag
Kollektivtrafik	Nära till pendeltåg	500 m till närmaste busshållplat
Gällande detaljplan	Lek och idrott (1947)	Skyddsområde för vattentäkt
Sakägare	Ca 5 privata fastigheter	Stockholm stad
Övrigt	Nära till Garnudden och tennishall Ca 1 km till närmaste grundskola	Krav på omhändertagande av dagvatten Ca 1 km till närmaste grundskola

### Ekonomi

Kostnad för anläggning av ny idrottsplats (fotbollsplan, löpbanor och omklädningsrum) och inomhushall måste utredas i särskild ordning. Därtill kommer kostnad för anläggning av parkeringsplatser.

En grov uppskattning av totalkostnad för att anlägga en fotbollsplan med löpbanor och omklädningsrum är 30-50 miljoner kronor (referens Trosa idrottsplats byggd 2008) beroende på inriktning av idrottsplats och lokala förutsättningar (mark mm).

Totalkostnad för sporthall med mått 22x44 meter (handboll) är ca 35-40 miljoner kronor.

Alternativ Bintebo har betydligt sämre grundläggningsförhållande än Lövhagen och medför en högre anläggningskostnad med ca 5-10 %.

Alternativ Lövhagen kräver detaljplaneändring (ny detaljplan) och regionala myndigheter kommer troligen att kräva att dagvatten tas hand om genom utbyggnad av separata dagvattenledningar eftersom det ligger inom Bornsjöns avrinningsområde.

Jan Forsman  
Planeringschef

Mats Carlsson  
Kommundirektör





**Bilagor**

Två tänkbara platser för idrottsplats i Salem

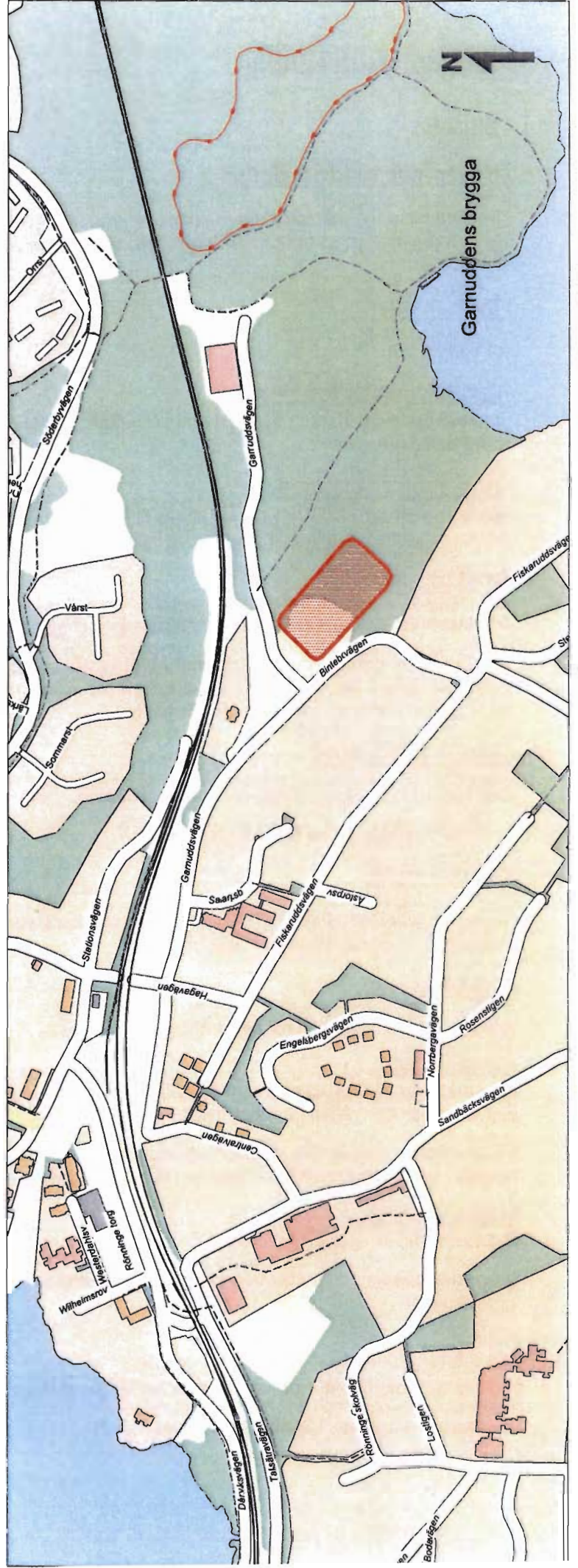


# Bintebo

Area: ca 12000 kvm

Ägarförhållanden: Salems kommun

Möjlig idrottsplats





# Idrottplatsutredning

## Bintebo

### Nuvarande markanvändning

Marken har delvis varit utnyttjad för kommunens mellanlagringsplats för massor, m m. En mindre del av marken har byggts om till cykelkrossbana för ungdomar. Denna krossbana används dock inte av ungdomar.

### Tomtarealen

ca 63 000 kvm

### Vegetation och topografi

Relativt flack yta. Marken närmast strandområdet är bevuxet med gräs, vass, sly, träd m m och består till stora delar av våtmark.

### Markägoförhållanden.

Marken, fastigheten Uttringe 1:12 ägs av Salems kommun.

Marken närmast sjön är fastigheten Uttringe 1:187 ägs av ett antal privatpersoner.

### Markförhållande

Marken närmast Garnuddsvägen har bättre grundläggningsförhållande (fyllningsmassor) än marken söder därom.

Marken söder den fd mellanlagringsområdet består av organiskt material med stor sättningsbenägenhet och större mäktighet än 0,5 meter. Det organiska materialet måste troligen bortforslas. Marken närmast består helt av organiskt material och utgörs av våtmark.

### Teknisk försörjning

Området nås via Garnuddsvägen och Bintebovägen.

Vatten och avlopp finns utbyggt till området.

### Kollektivtrafik

Närmaste kollektivtrafik finns i Rönninge centrum, där passerar tre busslinjer och här finns pendeltågstation ca 700 m från området.

### Parkering

Parkering kan anläggas i direkt anslutning till området.

### Planförhållande

I översiktsplanen från 2006 är den norra delen av området betecknat som utredningsområde, U2, för dagvattendamm. Frågan har dock inte blivit utredd.

Gällande detaljplan är den för Rönninge municipalsamhälle, 80-01, fastställd 1947-03-07. Den anger för området bestämmelsen Y, som betyder lek och idrottsändamål.

### Miljökonsekvenser

Strandskyddet är upphävt i området.

Strandskydd råder 100 meter från strandlinjen på land och i vattnet, direkt öster om området, där det är naturreservat.

### Övrigt

Området gränsar direkt mot Naturreservatet för Garnudden.

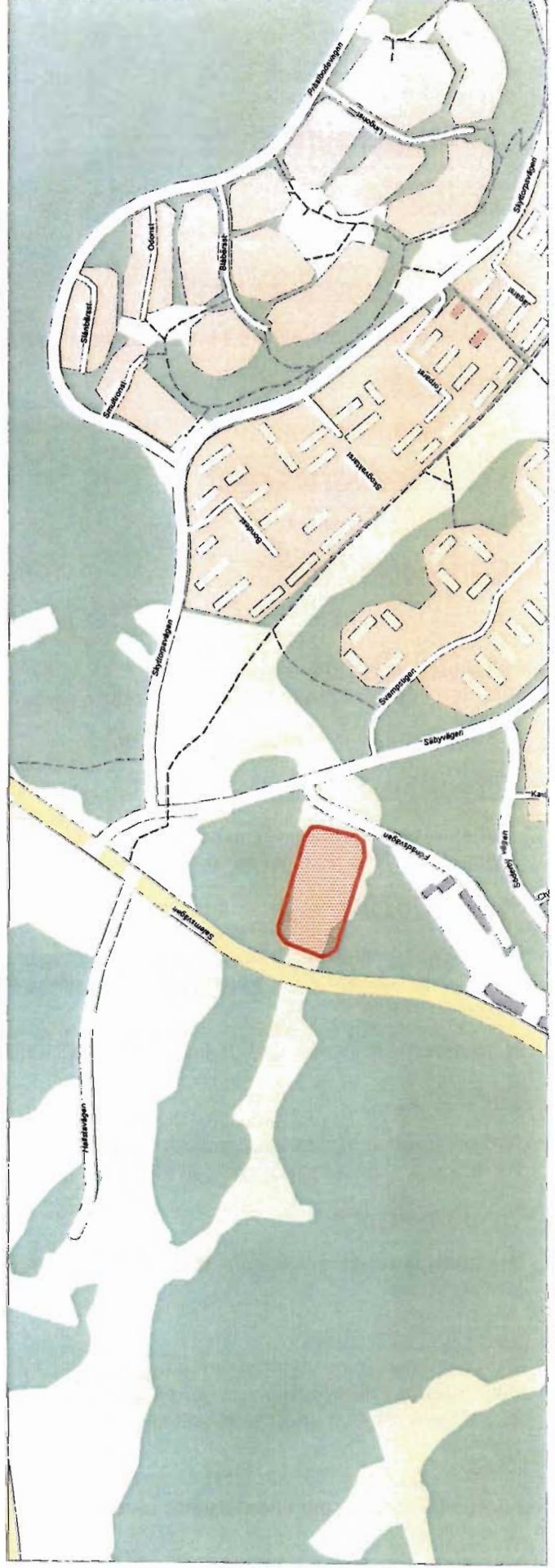
Närmaste service finns i Rönninge centrum

# Löv hagen

Area: ca 12000 kvm

Ägareförhållanden: Salems kommun

Möjlig idrottsplats



# Idrottsplatsutredning

## Lövhagen

### Nuvarande markanvändning

Brukshundsklubben, schäferhundsklubben m fl arrenderar marken.

### Tomtareal

ca: 99 000 kvm

### Vegetation och topografi

Relativt plan ängsmark.

### Markägoförhållanden.

Marken, dvs fastigheten Salem 26:2, ägs av Salems kommun.

### Markförhållande

Marken består av grovmo,sikt och föga sättningsbenägen lera med ringa mäktighet.

Risk för sättningar av betydelse ca 20 cm.

### Teknisk försörjning

Trafikmatning från Säbyvägen och Förrådsvägen. Området ligger i anslutning till kommunens VA-ledningsnät. Krav på omhändertagande av dagvatten. El finns i närheten.

### Kollektivtrafik

Närmaste busslinje 708 trafikerar Salemsvägen med förbindelse till Salems centrum och Rönninge centrum och pendeltågstation. Avståndet till närmaste busshållplats är ca 500 m till hållplats Säby begravningsplats.

Närmaste busshållplats för busslinje 725 är 700 m till hållplats Bistigen.

### Parkering

Parkering kan anordnas inom området samt möjligheter finns till att anlägga parkeringsplatser utmed Förrådsvägen. Dessa var egentligen tänkta för företagsbyn men har inte blivit utbyggda.

### Planförhållande

Översiktsplan anger nuvarande markanvändning. Detaljplan fastställd 1971-12-21 anger skyddsområde för vattentäkt.

### Miljökonsekvenser

Området ligger inom ytvattenavrinningsområde till Bornsjön, vilket innebär att dagvatten skall omhändertas enligt Stockholms vattens bestämmelser. Öppet landskapsrum påverkas delvis beroende på vilka byggnader som uppförs. Avskilt läge från bostäder.

### Övrigt

Avstånd till service som finns i Salems centrum är ca 1,5 km.

Det har tidigare funnits planer på att anlägga en idrottsplats och arbetsplatser (utmed Salemsvägen) i detta område. Planarbetet startades i början av 1990-talet, men fullföljdes inte.



Kommunstyrelsen

5

## KS § 27

Dnr. 2014/79.334

### Svar på motion - Skapa en hundrastgård i Salem

Mats Nittve (MP) har inkommit med en motion avseende "Skapa en hundrastgård i Salem". Enligt motionen finns det ca 1 000 hundar i kommunen och att ha hund innebär för många att de kommer ut i friska luften, vilket är en viktig folkhälsofråga. Det som också framförs i motionen är att den så kallade "Fårhagen" skulle kunna göras till en av kommunen underhållen hundrastgård, hela eller delar av området.

När det gäller Fårhagen så har kommunen ett visst underhåll av denna. Staketet ses över årligen och gräset slås med slåttermaskin 1-2 gånger per år. Fårhagen omgärdas av ett fårstängsel, därav namnet. Kostnaden för att byta stängsel (förutsätter en betydligt mindre yta än idag) samt sätta dit en riktig grind beräknas kosta runt ca 250 000 kr. Dessa pengar finns inte i budget.

Ärendet beskrivs i tjänsteskrivelse från miljö- och samhällsbyggnadsförvaltningen daterad den 12 december 2014.

#### Ordförandens förslag till beslut

Kommunstyrelsen föreslår kommunfullmäktige att anse motionen från Mats Nittve (MP) besvarad.

#### Yrkanden

Mats Nittve (MP) yrkar bifall till motionen.

#### Proposition

Ordföranden ställer ordförandeförslaget mot Mats Nittves yrkande och finner att kommunstyrelsen bifaller ordförandens förslag till beslut.

#### Kommunstyrelsens beslut

Kommunstyrelsen föreslår kommunfullmäktige att anse motionen från Mats Nittve (MP) besvarad.

---

Beslutsexpediering:  
Arkiv

Ordf. sign.

Just. sign.



Kommunstyrelsens tekniska utskott

**KSTU § 6**

Dnr. 2014/79.334

**Svar på motion från Mats Nittve (MP) angående "Skapa en hundrastgård i Salem"**

**Sammanfattning av ärendet**

Mats Nittve (MP) föreslår i en motion att den så kallade "Fårhagen" görs till en kommunal hundrastgård.

**Tekniska utskottets beslut**

Kommunstyrelsens tekniska utskott beslutar föreslå Kommunstyrelsen föreslå Kommunfullmäktige att anse motionen från Mats Nittve (MP) besvarad.

---

Beslutsexpediering:  
Kommunstyrelsen, kansliet  
Mats Nittve (MP)  
Akten 2014/79.334

Ordf. sign.

Just. sign.

Miljö- och samhällsbyggnadsförvaltningen  
Maria Kavcic, Gata/VA-chef

Kommunstyrelsens Tekniska utskott

## Svar på motion från Mats Nittve (MP) angående Skapa en hundrastgård i Salem

### Förslag till beslut

Kommunstyrelsens tekniska utskott beslutar att föreslå Kommunstyrelsen föreslå Kommunfullmäktige att anse motionen från Miljöpartiet besvarad.

### Sammanfattning

Mats Nittve (MP) föreslår i en motion att den så kallade "Fårhagen" görs till en kommunal hundrastgård.

### Ärendet

Mats Nittve (MP) har inkommit med en motion avseende "Skapa en hundrastgård i Salem". Enligt motionen finns det ca 1 000 hundar i kommunen och att ha hund innebär för många att de kommer ut i friska luften, vilket är en viktig folkhälsofråga. Det som också framförs i motionen är att den så kallade "Fårhagen" skulle kunna göras till en av kommunen underhållen hundrastgård, hela eller delar av området.

Salems kommun saknar idag en anlagd hundrastgård. De hundägare som hör av sig har av MSB hänvisats till "Fårhagen" vid Säbyvägen/Förrådsvägen. 2013 fick MSB i uppdrag att utreda kostnader och förutsättningar för att bygga en kommunal hundrastgård. Platsen som tittades på var vid Fågelsången och ett förslag togs fram om hur den skulle kunna byggas samt kostnad för detta. Kostnaden för en helt ny hundrastgård beräknades till mellan 140 000 kr - 180 000 kr, beroende på storlek. Det togs inga beslut i frågan.

När det gäller Fårhagen så har kommunen ett visst underhåll av denna. Staketet ses över årligen och gräset slås med slåttermaskin 1-2 gånger per år. Fårhagen omgärdas av ett fårstängsel, därav namnet.

### Finansiering

Kostnaden för att byta stängsel (förutsätter en betydligt mindre yta än idag) samt sätta



Salems  
kommun

TJÄNSTESKRIVELSE

2014-12-12

Dnr 2014/79.334

2 av 2

dit en riktig grind beräknas kosta runt ca 250 000 kr. Dessa pengar finns inte i budget.

Anders Öttenius  
Förvaltningschef

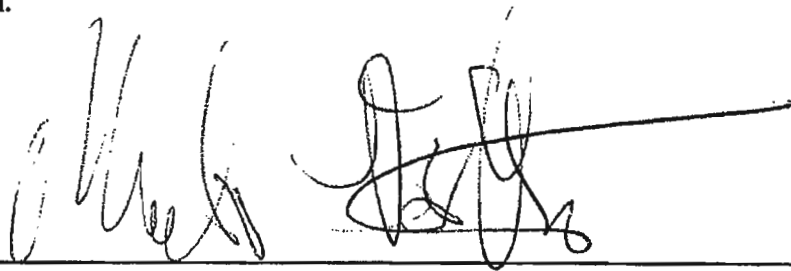
Maria Kavcic  
Gata/VA-chef

### Motion från MP: Skapa en hundrastgård i Salem

I Salem finns ca 800 hundägare och ca 1 000 hundar. Det finns anledning att applådera det av många skäl, men främst av folkhälsoskäl. Tack vare sin hund kommer många ut i friska luften flera gånger varje dag. Tack vare sin hund känner många mindre av en annars hotande ensamhet.

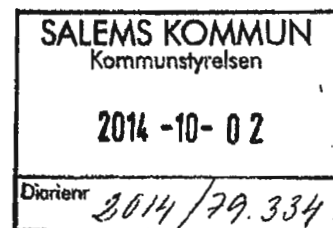
Idag utnyttjas den så kallade "Fårhagen" av många hundägare. Nu är det dags att göra den till en av kommunen underhållen hundrastgård. Därför föreslår Miljöpartiet de Gröna i Salem

- att hela eller delar av den så kallade "fårhagen" görs till en kommunal hundrastgård.



Mats Nittve

för Miljöpartiet de Gröna



[Skriv text]

**miljöpartiet de gröna**  
Salem







Kommunstyrelsen

**KS § 36**

Dnr. 2014/54.821

**6**

**Svar på motion - "Kulananläggning i Söderby park"**

Mia Franzén (FP) har väckt motionen "Kulananläggning i Söderby park" vid kommunfullmäktiges sammanträde den 12 juni 2014. Motionären vill att en Kulananläggning uppförs i Söderby park snarast.

En Kulananläggning är en multianläggning skapad för att kunna utföra olika sorters idrotter exempelvis fotboll och basket på konstgräs. Anläggningen går inte att boka och bjuder in till spontan verksamhet.

Ärendet har behandlats vid kultur- och fritidsnämndens sammanträde den 12 februari 2015, § 13 och vid kommunstyrelsens tekniska utskotts sammanträde den 21 januari 2015, § 7. Både nämnden och utskottet föreslår att motionen ska anses besvarad med hänvisning till att medel finns avsatta 2016 för en spontanidrottsplats i Söderby park.

Ärendet beskrivs i tjänsteskrivelse från kanslienheten daterad den 16 mars 2015.

**Kommunstyrelsens beslut**

*Kommunstyrelsens förslag till kommunfullmäktige*

Kommunfullmäktige beslutar att bifalla motionen med hänvisning till att beslut om spontanidrottsplats i Söderby park har fattas i investeringsbudget för 2016.

---

Beslutsexpediering:  
Arkiv

Ordf. sign.

Just. sign.



Kommunstyrelseförvaltningen  
Annica Sundel  
Kommunsekreterare

Kommunstyrelsen

## Svar på motion - "Kulananläggning på Söderby park"

### Förslag till beslut

*Kommunstyrelsens förslag till kommunfullmäktige*

Kommunfullmäktige beslutar att bifalla motionen med hänvisning till att beslut om spontanidrottsplats i Söderby park har fattats i investeringsbudget för 2016.

### Sammanfattning av ärendet

Mia Franzén (FP) har väckt motionen "Kulananläggning i Söderby park" vid kommunfullmäktiges sammanträde den 12 juni 2014. Motionären vill att en Kulananläggning uppförs i Söderby park snarast.

En Kulananläggning är en multianläggning skapad för att kunna utföra olika sorters idrotter exempelvis fotboll och basket på konstgräs. Anläggningen går inte att boka och bjuder in till spontan verksamhet.

Ärendet har behandlats vid kultur- och fritidsnämndens sammanträde den 12 februari 2015, § 13 och vid kommunstyrelsens tekniska utskotts sammanträde den 21 januari 2015, § 7. Både nämnden och utskottet föreslår att motionen ska anses besvarad med hänvisning till att medel finns avsatta 2016 för en spontanidrottsplats i Söderby park.

Mats Carlsson  
Kommundirektör

  
Annica Sundel  
Kommunsekreterare

### Bilagor

Motion - "Kulananläggning i Söderby park"

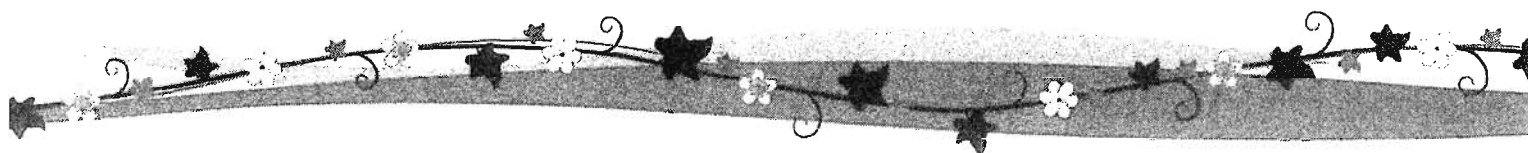
Protokollsutdrag KSTU §7/2015 och tjänsteskrivelse 2014-12-11

Protokollsutdrag kultur- och fritidsnämnden § 13/2015 och tjänsteskrivelse 2015-01-23

### Delges

Kultur och fritid

Miljö- och samhällsbyggnadsförvaltningen



Motion

SALEMS KOMMUN Kommunstyrelsen
2014 -06- 10
Diarienumr 2014/54 821

**Ang. Kulananläggning på Söderby Park**

Kommundelen Söderby park är under uppväxt, för barn upp till 5-6 år finns sandlådor och lekplatser att tillgå. För de äldre barnen finns inget att göra på fritiden. Den fotbollsplan som finns vid Prästbodaängen är ännu inte i bruk och inriktar sig bara mot fotboll. Många föräldrar i området är oroliga för vad deras barn ska göra på fritiden, speciellt uteaktiviteter.


I de första planerna för Söderby Park fanns en anläggning planerad men den föll bort.

En näridrottsplats för fysisk uteaktivitet i boendemiljön är vad som saknas på Söderby Park. Kommunen har tre "Kulananläggningar", på Toredal, Skogsängsskolan och Skyttorpsskolan, alla mycket uppskattade. Folkpartiet anser att även kommundelen Söderbys många barn behöver en "Kulananläggning".

Yrkande

att en Kulananläggning byggs på Söderby Park snarast.

Folkpartiet liberalerna

  
Bo Eriksson

  
Mia Franzén



Kommunstyrelsens tekniska utskott

## KSTU § 7

### Svar på motion från Bo Eriksson (FP) m fl angående Kulanläggning i Söderby Park

#### Sammanfattning av ärendet

Bo Eriksson (FP) m fl föreslår i en motion att en kulanläggning byggs i Söderby Park.

#### Tekniska utskottets beslut

Kommunstyrelsens tekniska utskott beslutar föreslå Kommunstyrelsen föreslå Kommunfullmäktige att eftersom kulanläggningen i Söderby park redan är beslutad i fullmäktiges budgetbeslut år 2014 anse motionen från Bo Eriksson (FP) m fl besvarad.

---

Beslutsexpediering:  
Kommunstyrelsen, kansliet  
Bo Eriksson (FP)  
Akten

Ordf. sign.

Just. sign.



Miljö- och samhällsbyggnadsförvaltningen  
Maria Kavcic, Gata/VA-chef

Kommunstyrelsens Tekniska utskott

## Svar på motion från Bo Eriksson (FP) m fl angående Kulanläggning i Söderby Park

### Förslag till beslut

Kommunstyrelsens tekniska utskott beslutar att föreslå Kommunstyrelsen föreslå Kommunfullmäktige att anse motionen från Bo Eriksson (FP) m fl med hänsyn till tjänsteskrivelsen vara besvarad.

### Sammanfattning

Bo Eriksson (FP) m fl föreslår i en motion att en kulanläggning byggs i Söderby Park.

### Ärendet

Bo Eriksson (FP) m fl har inkommit med en motion om att anlägga en kulanläggning i Söderby Park, då det saknas fritidssysselsättning för barn äldre än 5-6 år.

I Söderby Park finns idag en kommunal lekplats och ett par lekplatser inom samfälligheterna. Lekplatser är i första hand till för de yngre barnen och det saknas fritidssysselsättning lokalt för lite äldre barn. I beslutad investeringsplan finns pengar för en spontanidrottsplats i Söderby Park för år 2016 och MSB har tillsammans med KoF ett uppdrag att utreda lokaliseringen.

### Finansiering

Investeringsmedel, 1,2 mkr, för en spontanidrottsplats finns i beslutad investeringsplan för år 2016.

Anders Öttenius  
Förvaltningschef

Maria Kavcic  
Gata/VA-chef

Kultur- och fritidsnämnden

## KoF § 13

### Svar på motion från (FP) angående Kulananläggning i Söderby Park

Bo Eriksson (FP) mfl har inkommit med en motion att anlägga en näridrottsplats, en sk Kulananläggning i Söderby Park. I kommunen finns idag tre st Kulananläggningar, vid Säby bollplan, vid Skogsängsskolan och vid Toredals Förskola. I Söderby Park finns idag inga fritidsanläggningar.

Kulananläggningarna är multianläggningar där man kan spela ex fotboll, basket mm på en konstgräsplan med omgivande sarg. Anläggningarna kan ej bokas utan inbjuder till spontan verksamhet. Anläggningen kan användas av både skola och fritid.

Kultur- och fritidsförvaltningen har under några år tagit upp en spontanidrottsplats i Söderbyområdet. I beslutad investeringsplan för 2016 finns medel avsatta för en spontanidrottsplats i Söderby Park och MSB har tillsammans med KoF ett uppdrag att utreda lokaliseringen.

#### Kultur- och fritidsnämndens beslut

Kultur- och fritidsnämnden beslutar att föreslå Kommunfullmäktige att anse motionen som besvarad med hänsyn till vad som står i tjänsteskrivelsen.

  
.....  
Ordf. sign.  
.....  
Just. sign.

Kultur- och fritidnämnden  
Rolf Johanson  
Kultur- och fritidschef

Kultur- och fritidschef

## Svar på motion från (FP) angående Kulananläggning i Söderby Park

### Förslag till beslut

Kultur- och fritidsnämnden beslutar att föreslå Kommunstyrelsen att föreslå Kommunfullmäktige att anse motionen vara besvarad med hänsyn till vad som står i tjänsteskrivelsen

### Sammanfattning av ärendet

Bo Eriksson (fp) mfl har inkommit med en motion att anlägga en näridrottsplats, en sk Kulananläggning i Söderby Park.

### Ärendet

Bo Eriksson (fp) mfl har inkommit med en motion att anlägga en näridrottsplats, en sk Kulananläggning i Söderby Park. I kommunen finns idag tre st Kulananläggningar, vid Säby bollplan, vid Skogsängsskolan och vid Torealds Förskola. I Söderby Park finns idag inga fritidsanläggningar.

Kulananläggningarna är multianläggningar där man kan spela ex fotboll, basket mm på en konstgräsplan med omgivande sarg. Anläggningarna kan ej bokas utan inbjuder till spontan verksamhet. Anläggningen kan användas av både skola och fritid.

Kultur- och fritidsförvaltningen har under några år tagit upp en spontanidrottsplats i Söderbyområdet. I beslutad investeringsplan för 2016 finns medel avsatta för en spontanidrottsplats i Söderby Park och MSB har tillsammans med KOF ett uppdrag att utreda lokaliseringen.

### Finansiering

Investeringsmedel, 1,2 miljoner, finns avsatta i investeringsplan för 2016 för en spontanidrottsplats i Söderby Park.



Rolf Johanson  
Kultur- och fritidschef

### Bilagor

Motion: Bo Eriksson mfl, "Bygg en Kulananläggning i Söderby Park"





Kommunstyrelsen

## KS § 37

Dnr. 2014/31.440

7

### Svar på motion - "Giftfri kommun"

Ankie Bosander (C) har väckt en motion i kommunfullmäktige den 24 april 2014 angående giftfri kommun. Motionären har sex yrkanden i sin motion:

1. att Salems kommun antar ett miljömål om att kommunen ska vara giftfri
2. att Salems kommun gör en kartläggning var i kommunens verksamhet som giftiga ämnen kan finnas
3. Salems kommun genom att anta miljömålet om att kommunen ska vara giftfri gör sig av med giftiga ämnen i våra verksamheter
4. att Salems kommun ställer krav på giftfria produkter vid upphandling t.ex. genom de kriterier som Miljöstyrningsrådet
5. att Salems kommun ska agera kunskapshöjande gällande de gifter som finns runt om oss
6. att barn- och utbildningsförvaltningen snarast inventerar förskolornas yttre och inre miljö beträffande skadliga kemikalier. Även skolor och äldreboenden inventeras.

Motionen har varit på remiss till bygg- och miljönämnden, barn- och utbildningsnämnden, socialnämnden och kommunstyrelsens tekniska utskott som alla har behandlat olika delar av motionen.

Ärendet beskrivs i tjänsteskrivelse från kanslienheten daterad den 19 mars 2015.

#### Kommunstyrelsens beslut

*Kommunstyrelsens förslag till kommunfullmäktige*

1. Kommunfullmäktige bifaller motionen avseende punkt 5 och delar av punkt 6 med hänvisning till tjänsteskrivelse daterad den 19 mars 2015.
2. Kommunfullmäktige avslår motionen avseende punkterna 1-2.
3. Kommunfullmäktige anser punkterna 3 och 4 besvarade med hänvisning till tjänsteskrivelse daterad den 19 mars 2015.

#### Särskilt yttrande

Ankie Bosander (C) medges lägga ett särskilt yttrande till protokollet, se bilaga 1.

---

Beslutsexpediering:

Arkiv

Ordf. sign.

Just. sign.



## SÄRSKILT YTTRANDE GÄLLANDE §37 KS 2015-04-13

Vi tackar för det utförliga svar vi fått på vår motion "Giftfri kommun".

Förvaltningarna har lagt ned ett omfattande arbete med att beskriva hur de på olika sätt arbetar med att fasa ut farliga ämnen ur vår miljö. Vi är medvetna om att få en giftfri kommun är ett långsiktigt arbete. Det gäller att vi alla arbetar för det och har som mål att nå dit.

. För att ha större möjlighet att uppfylla kommunens mål nr 5 Hållbar miljö önskar vi att förvaltningarna och dess politiker i nämnderna tar med sig de utförliga svaren på vår motion för att därigenom kunna utarbeta bättre miljömål i sina nämnder.

CENTERPARTIET

Ankie Bosander





Kommunstyrelseförvaltningen  
Annica Sundel  
Kommunsekreterare

Kommunstyrelsen

## Svar på motion - "Giftfri kommun"

### Förslag till beslut

*Kommunstyrelsens förslag till kommunfullmäktige*

1. Kommunfullmäktige bifaller motionen avseende punkt 5 och delar av punkt 6 med hänvisning till tjänsteskrivelse daterad den 19 mars 2015.
2. Kommunfullmäktige avslår motionen avseende punkterna 1-2.
3. Kommunfullmäktige anser punkterna 3 och 4 besvarade med hänvisning till tjänsteskrivelse daterad den 19 mars 2015.

### Sammanfattning av ärendet

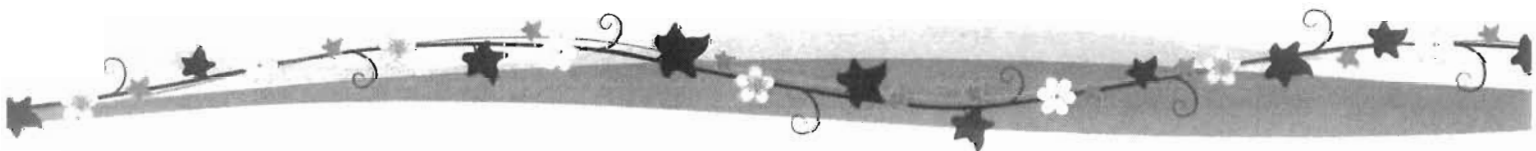
Ankie Bosander (C) har väckt en motion i kommunfullmäktige den 24 april 2014 angående giftfri kommun. Motionären har sex yrkanden i sin motion:

1. att Salems kommun antar ett miljömål om att kommunen ska vara giftfri
2. att Salems kommun gör en kartläggning var i kommunens verksamhet som giftiga ämnen kan finnas
3. Salems kommun genom att anta miljömålet om att kommunen ska vara giftfri gör sig av med giftiga ämnen i våra verksamheter
4. att Salems kommun ställer krav på giftfria produkter vid upphandling t.ex. genom de kriterier som Miljöstyrningsrådet
5. att Salems kommun ska agera kunskapshöjande gällande de gifter som finns runt om oss
6. att barn- och utbildningsförvaltningen snarast inventerar förskolornas yttre och inre miljö beträffande skadliga kemikalier. Även skolor och äldreboenden inventeras.

Motionen har varit på remiss till bygg- och miljönämnden, barn- och utbildningsnämnden, socialnämnden och kommunstyrelsens tekniska utskott som alla har behandlat olika delar av motionen.

### Ärendet

Giftfri miljö är ett av 16 nationella miljömålen som brutits ned i åtta etappmål. Samtliga åtta etappmål återfinns i tjänsteskrivelse från miljö- och samhällsbyggnadsförvaltningen daterad den 10 oktober 2014. Nedan finns en genomgång av samtliga yrkanden i motionen.





### ***Miljömål om att kommunen ska vara giftfri***

Kommunens mål ska vara realistiska och mätbara vilket kommunstyrelseförvaltningen i dagsläget inte anser att ett miljömål om giftfri kommun är eftersom det är svårt att definiera vad giftfri är och det skulle leda till en diffus målbild. Att inte anta ett lokalt mål i kommunen i dagsläget betyder inte att kommunen inte kan arbeta vidare med dessa frågor och arbeta med att få bort de skadliga ämnen som finns i kommunens verksamheter. Länsstyrelsen arbetar med frågan giftfri miljö och om deras arbete på området resulterar i konkreta förslag till mål för kommunerna får kommunen ta ny ställning i frågan.

Det går att konstatera att området giftfri miljö är ett stort och komplext område där kommunerna i Stockholms län behöver arbeta tillsammans med både Länsstyrelsen och andra myndigheter för att få ett hållbart arbete på området för att uppnå det nationella målet om en giftfri miljö.

### ***Kartläggning över var i verksamheten giftiga ämnen kan finnas***

Det är svårt att göra en kartläggning över var i kommunens verksamheter som det finns skadliga kemikalier. Detta yrkande är också väldigt snarlikt det sista yrkandet. Det sista yrkandet, punkt 6 föreslår kommunstyrelseförvaltningen att kommunfullmäktige bifaller den del av yrkandet som handlar av inventering av inre miljön och då specifikt inventarierna i förskolor, skolor och äldreboenden samt de förbrukningsmaterial som används i verksamheterna.

### ***Göra sig av med giftiga ämnen i våra verksamheter***

Att byta ut exempelvis leksaker med mera ute i verksamheterna är mycket kostsamt och görs därför efterhand. Ute på förskolorna har man exempelvis plockat bort konservburkar som tidigare användes i barnens lek och även gallrat bland plastleksaker. Miljö- och samhällsbyggnadsförvaltningen ersätter miljöpåverkande lekutrustning skolgårdar och lekplatser utifrån EU-direktiv.

### ***Ställa krav på giftfria produkter i upphandlingar***

Beroende på upphandling ställs det olika krav. Vid livsmedelsupphandling ställer kommunen krav på att det ska finnas ekologiska råvaror. När miljö- och samhällsbyggnadsförvaltningen gör upphandlingar för renoveringar och ombyggnader ställer de krav på att produkterna ska vara CE-märkta. En CE-märkning innebär att produkten uppfyller EU:s säkerhets-, hälso- och miljökrav.

Kravställning vid upphandling är ett område som får bevakas när våra befintliga avtal går ut och nya upphandlingar ska genomföras. Det handlar även om att de som beställer har en kunskap om vilka produkter som finns på de olika ramavtalen och det arbetar kommunstyrelseförvaltningen aktivt med.

### ***Agera kunskapshövande gällande de gifter som finns runt oss***

Bygg- och miljöenheten på miljö- och samhällsbyggnadsförvaltningen ger idag råd inom sitt kunskapsområde till kommuninvånare och verksamhetsutövare via telefon och information på hemsidan. Att göra ytterligare åtgärder bedömer bygg- och miljöenheten inte ryms i deras arbete. Kommunstyrelseförvaltningen föreslår dock att kommunen lägger ut mer information om exempelvis kemikalier på hemsidan och





genom länkar och liknande agerar kunskapshöjande. I dagsläget är det dock inte aktuellt att göra någon större informationskampanj. Kommunen behöver dock sprida information till de egna verksamheterna om de miljömål som finns.

### ***Inventering av yttre och inre miljö i förskolor, skolor och äldreboenden***

För att få bättre kontroll på vad i kommunens verksamheter som är giftiga föreslår kommunstyrelseförvaltningen att kommunfullmäktige bifaller den del av yrkandet som handlar om inventering av inre miljön och då specifikt inventarierna i förskolor, skolor och äldreboenden samt de förbrukningsmaterial som används i verksamheterna.

Det handlar mycket om att fasa ut och ersätta farliga ämnen som finns i våra verksamheter. Förskolorna har påbörjat det arbetet utifrån Kemikalieinspektionens "Handlingsplan för en giftfri vardag 2011-2014 - Skydda barnen bättre" och har redan genomfört flera åtgärder för att barnens dagliga miljö ska bli mer giftfri. För att se vad barn- och utbildningsförvaltningen hittills har uppnått i sitt arbete hänvisas till förvaltningens tjänsteskrivelse daterad den 12 september 2014.

Socialnämnden ställer sig positiv till att göra en inventering av skadliga kemikalier i kommunens äldreboenden. Det som idag görs inom äldreboendena är att de köper in ekologiska råvaror i så stor utsträckning som möjligt och källsorterar miljöskadligt avfall.

Miljö- och samhällsbyggnadsförvaltningen gör bland annat återkommande radonmätningar, PCB-sanering enligt framtagna plan och sanerar asbest vid renoveringar. Det finns dock inte kompetens eller budgeterade medel för att genomföra en inventering/kartläggning av giftiga ämnen i fastigheterna eller i utemiljön i kommunens verksamheter.

### **Finansiering**

Inventeringen förutsätts finansieras inom respektive förvaltnings ram.



Mats Carlsson  
Kommundirektör



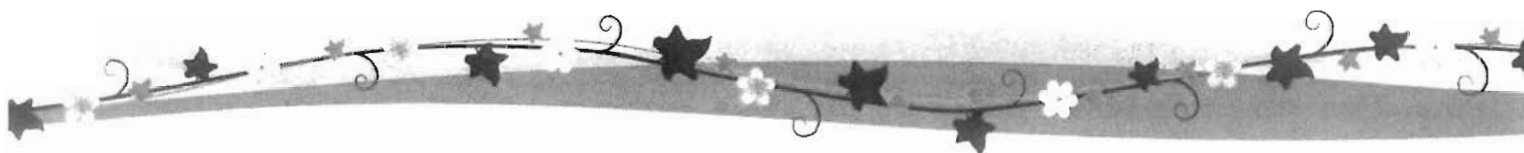
Annica Sundel  
Kommunsekreterare

### **Bilagor**

1. Motion
2. Protokollsutdrag från kommunstyrelsens tekniska utskott, socialnämnden, bygg- och miljönämnden och barn- och utbildningsnämnden med tillhörande tjänsteskrivelser.

### **Delges**

Arkiv





Till kommunfullmäktige i Salems kommun

## Motion angående giftfri kommun

Forskningen visar allt tydligare att den ökande användningen av farliga kemikalier och mixen av de ämnen vi utsätts för är skadlig för vår hälsa och miljö. Ett exempel är hormonstörande ämnen som kan återfinnas i såväl schampo som tandkräm. Kemikalier finns i nästan allt som vi kommer i kontakt med. De finns i kläderna vi har på oss, elektroniken vi ständigt är nära, möblerna vi vilar i, maten vi äter och vattnet vi dricker.

Vi måste kunna lita på att våra livsmedel är säkra, att textilier vi köper in till kommunen inte ska innehålla antimögemedlet dimetylfumarat, att inte barnleksaker innehåller bisfenol A, att vattnet vi dricker är säkert eller att suddgummin i skolan innehåller ftalater och att vi i kommunens verksamheter inte vistas i en miljö där golvmattan innehåller gifter. Likaså att våra barn i våra förskolor leker i säkra lekmiljöer som inte har slipers, gamla däck eller gammal elektronik på lekplatser/lekmiljöer.

Kemikalieinspektionen har på uppdrag av regeringen tagit fram en handlingsplan för en giftfri vardag. Att minska de kemiska riskerna i vardagen är ett steg på vägen att nå riksdagens miljö kvalitetsmål Giftfri miljö.

Regeringen har även presenterat en proposition "*På väg mot en giftfri vardag - plattform för kemikaliepolitiken*". I propositionen redovisar regeringen sin strategi för att nå miljö kvalitetsmålet *Giftfri miljö*. Strategin består av de åtta etappmål om farliga ämnen som regeringen tidigare har beslutat, de insatser som behövs för att nå etappmålen samt övriga insatser som behövs för att nå miljö kvalitetsmålet *Giftfri miljö* och vägen mot en Giftfri vardag.

Centerpartiet vill öka takten i arbetet att avgifta vardagen för oss som bor i Salems kommun. Vi måste på alla plan arbeta för att fasa ut giftiga ämnen i vardagen.



Centerpartiet yrkar:

- att Salems kommun antar ett miljömål om att kommunen ska vara giftfri
- att Salems kommun gör en kartläggning var i kommunens verksamhet som giftiga ämnen kan finnas
- att Salems kommun, genom att anta miljömålet om att kommunen ska vara giftfri, gör sig av med giftiga ämnen i våra verksamheter
- att Salems kommun ställer krav på giftfria produkter vid upphandling t.ex. genom de kriterier som Miljöstyrningsrådet anger
- att Salems kommun ska agera kunskapshöjande gällande de gifter som finns runt om oss
- att Barn och utbildningsnämnden snarast inventerar förskolornas yttre och inre miljö beträffande skadliga kemikalier. Även skolor och äldreboenden inventeras.

Centerns fullmäktige i Salem

*Ankie Bosander*

Ankie Bosander

*Gunny Jörlén*

Gunny Jörlén

*Leif Ståhl*

Leif Ståhl



Kommunstyrelsens tekniska utskott

## KSTU § 110

### Svar på motion om giftfri kommun från Ankie Bosander (C)

#### Sammanfattning av ärendet

Ankie Bosander (C) m fl. inkom 2014-04-23 med en motion till kommunfullmäktige angående en giftfri kommun. Kommunens kansli har därefter begärt in yttrande gällande motionen från kommunstyrelsens tekniska utskott, varpå Miljö- och samhällsbyggnadsförvaltningen har delgivits motionen för att inkomma med detta yttrande ur ett fastighetsperspektiv.

I motionen yrkas att kommunen skall anta sex punkter, varav Miljö- och samhällsbyggnadsförvaltningen skall besvara punkt 2 och 6.


#### Tekniska utskottets beslut

Kommunstyrelsens tekniska utskott föreslår kommunstyrelsen föreslå kommunfullmäktige att motionen skall anses besvarad gällande punkt 2 och 6, se tjänsteskrivelsen.

---

Beslutsexpediering:  
Kommunstyrelsen, kansliet  
Ankie Bosander (C)  
Akten

  
.....  
Ordf. sign.

  
.....  
Just. sign.



Miljö- och samhällbyggnadsförvaltningen  
Fastighetsenheten  
Joel Cialec

Kommunstyrelsens tekniska utskott

## Svar på motion ang giftfri kommun

### Förslag till beslut

Kommunstyrelsens tekniska utskott föreslår kommunstyrelsen föreslå kommunfullmäktige att motionen skall anses besvarad gällande punkt 2 och 6, se tjänsteskrivelsen.

### Sammanfattning av ärendet

Ankie Bosander (c) m fl. inkom 2014-04-23 med en motion till kommunfullmäktige angående en giftfri kommun. Kommunens kansli har därefter begärt in yttrande gällande motionen från kommunstyrelsens tekniska utskott, varpå Miljö- och samhällsbyggnadsförvaltningen har delgivits motionen för att inkomma med detta yttrande ur ett fastighetsperspektiv.

I motionen yrkas att kommunen skall anta sex punkter, varav Miljö- och samhällsbyggnadsförvaltningen skall besvara punkt 2 och 6.

#### Punkt 2

Salems kommun gör en kartläggning var i kommunens verksamhet som giftiga ämnen kan finnas.

#### Punkt 6

Barn och utbildningsnämnden snarast inventerar yttre och inre miljö beträffande skadliga kemikalier. Även skolor och äldreboenden inventeras.







## Ärendet

### Avgränsning och kartläggning

Miljö- och samhällsbyggnadsförvaltningen ser att det är komplext att beskriva vilka kemiska ämnen som finns i vår fastigheter och hur farliga dessa är. Ett allmänt sett att beskriva dessa risker är att definiera *sannolikheten* för att människa eller miljö blir exponerad för *skadliga* halter av farliga kemiska ämnen. När det gäller radon, asbest och PCB finns det sedan länge rutiner, framtagna av våra myndigheter, som fastighetsägare har att följa. När det kommer till de sammanlagda emissionerna från byggnadsmaterial och från verksamheternas olika materialval blir det mer invecklat.

Den totala exponeringen kan variera och påverkar människan olika. Hur vi påverkas av olika kemiska substanser skiljer sig åt mellan olika människor och påverkas av till exempel kön, ålder, känslighet och livsstil.

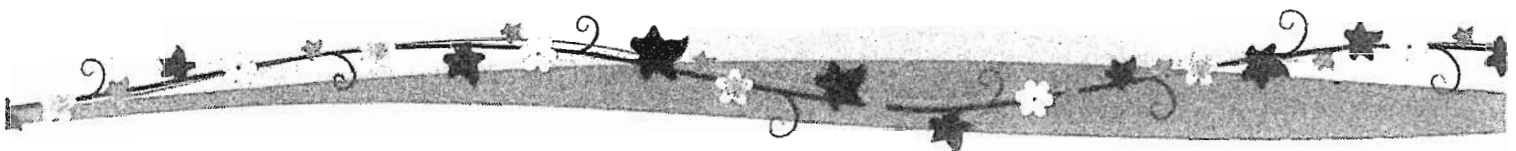
Inomhusmiljön har stor betydelse för människors hälsa. Det finns generellt högre halter av kemiska ämnen inomhus än utomhus. Folkhälsomyndigheten anger att 18 procent av den vuxna befolkningen säger att det har ett eller flera symtom som de relaterar till inomhusmiljön i bostaden, skolan eller arbetet. Det kan röra sig om slemhinne-, luftvägs-, och hudsymtom, astma, trötthet och huvudvärk. Men även mycket allvarliga hälsoeffekter som cancer till följd av radon.

Inomhusmiljön påverkas inte bara av byggnadens utformning, installationer och materialval utan också av hur den används, underhålls och vårdas.

Det finns idag många fler kemiska substanser i vår vardag än tex i början av förra seklet. Trots detta har bla medellivslängden ökat markant. Om vi ser till åren 1990-2009 så har medellivslängden ökat, enligt SCB, med 4,4 procentenheter för män respektive 3 procentenheter för kvinnor. Internationella jämförelser visar att Sverige ligger högt bland världens länder gällande medellivslängd. Om vi jämför oss med våra nordiska grannar (Finland, Norge och Danmark) så har vi år 2009 den högsta medellivslängden.

Samtidigt som medellivslängden har ökat i Sverige anger Folkhälsomyndigheten att många säger sig lida av ett eller fler symtom som är relaterat till inomhusmiljöklimatet. Dessa problem skulle bla kunna vara genererade från bromerade flamskyddsmedel i möbler, Ftalater från pvc-golv, formaldehyd från byggnadsmaterial. Dessa ämnen förekommer i vårt samhälle och delges att kunna påverka inomhusmiljön.

Kostnaden torde vara hög att vidta en fullständig inventering av hela kommunen för att därefter vidta åtgärder. Miljö- och samhällsbyggnadsförvaltningen förordar att hantera dessa frågor på ett systematiskt vis, via en avgränsning som står i proportion till sannolikheten för att människa eller miljö blir exponerad för skadliga halter av farliga kemiska ämnen.





Miljö- och samhällsbyggnadsförvaltningen ser sig ej ha kompetens eller budgeterade medel för att inom förvaltningen hantera en kartläggning och avgränsning.

Miljö- och samhällsbyggnadsförvaltningen förordar att Salems kommun centralt bör initiera/medverka till framtagande av en regional handlingsplan/miljöstrategi med kommunerna inom Södertörn - för att skapa ett helhetsgrepp i denna komplexa fråga.

### **Klassificering och märkning av kemiska produkter**

Det är huvudsakligen Kemikalieinspektionen och kommunernas miljö- och hälsoskyddsnämnd som har tillsyn över kemiska produkter, produktinformation samt klassificering och märkning.

Länsstyrelsen har ett tillsynsansvar för användningen av kemikalier och skydd av omgivande miljö. Vid prövning av miljöfarlig verksamhet enligt miljöbalken bedöms verksamhetens kemikalieanvändning utifrån de allmänna hänsynsreglerna i 2 kapitlet.

Länsstyrelsen arbetar också med uppföljning av miljö kvalitetsmålet "Giftfri miljö". Länsstyrelsen beskriver, via kemilänken, att vissa varor/artiklar som är vanligt förekommande i verksamheter och byggnader kan vara miljöbelastande.

Exempel på varor/artiklar som kan vara källa till farliga ämnen:

Bromerade flamskyddsmedel kan finnas i bla:

- Byggmaterial (skumplast)
- Elektronik
- Möbler
- Textilier

Ftalater kan finnas i bla:

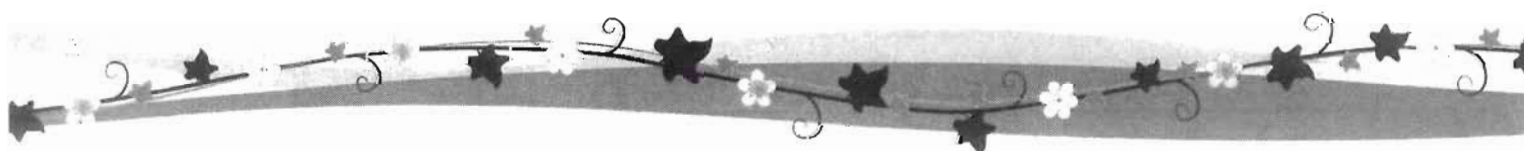
- PVC-golv
- Vinyltapeter
- Plastisol-tak
- Mjukgjorda plastartiklar

Polyfluorerade föreningar kan finnas i bla:

- Impregnering av möbler, kläder och skor
- Golvpolish

Metaller

- Koppar i bla vattenledningar





PCB

- Fogar och belysningsarmaturer

### Byggmaterial och kemiska risker

Det är komplext att överblicka alla byggnadsmaterial och förekomst av farliga ämnen i dessa. Det finns rapporter som beskriver risker med kemikalier inom byggverksamheten, t.ex. den danska rapporten Problematiska stoffer i byggevarer, Sveriges Byggindustriers Kemikalier på bygget och Kemikalieinspektionens Bygga för att förebygga.

Kemikalierelaterade hälso- och miljörisker med byggvaror kan uppstå i alla skeden i byggvarors livscykel. Risker definieras i detta sammanhang ofta som *sannolikheten* för att människa eller miljö blir exponerade för skadliga halter av farliga kemiska ämnen. Exponeringen är en följd av emissioner från byggmaterialen och dessa kan delas in i primära och sekundära emissioner - dvs emissioner från byggvaran som sådan eller från kombinationen av flera inbyggda byggvaror. Kemikalierelaterade hälso- och miljörisker med byggvaror kan uppstå i alla skeden i byggvarors livscykel.

- Ett exempel på primär emission är avgivning av formaldehyd från spånskivor. Detta var ett stort problem i början av 1990-talet och var egentligen ett kvalitetsproblem då limmet som innehöll formaldehyd inte hade härdat fullt ut.
- Ett senare exempel från 2007 är plywoodskivor, importerade från Kina, som visat sig innehålla höga halter av formaldehyd.

Salems kommun är ansluten till Miljövarubedömningen där olika leverantörer kan söka miljöbedömning av deras byggvaror. Via detta förfaringsätt kan vi välja bort olika produkter som inte är bedömda och därigenom minska risken för undermåliga byggvaror.

Människor kan exponeras för formaldehyd bl.a. från cigarettrök, bilavgaser, emissioner från byggnadsmaterial, möbler, vattenbaserade färger och textilier.

### Hälsorisker/Formaldehyd

Arbetsmiljöverket beskriver att formaldehyd ger upphov till irritation i ögon och andningsvägar, vid låga halter i luften, hos många människor. Formalin (formaldehyd löst i vatten) kan även orsaka allergiska eksem. Mutagen effekt av formaldehyd har påvisats i laboratorieförsök. I djurförsök har långvarig inandning av formaldehyd givit upphov till näscancer.





I Arbetsmiljöverkets föreskrifter (AFS 2005:17) om hygieniska gränsvärden och åtgärder mot luftföroreningar, är formaldehyd klassificerad som cancerframkallande och sensibiliserande.

Totalt har 53 st arbetsskador anmälts till arbetsmiljöverket, mellan åren 2004-2007, där formaldehyd angivits som orsaksfaktor. Ingen speciell yrkesgrupp är särskilt drabbad enligt statistiken. Besvären som angivits är:

- Hudbesvär: 53%
- Besvär i luftvägar och andningsorgan: 26 %
- Övrigt: 21%

#### Sekundär emission

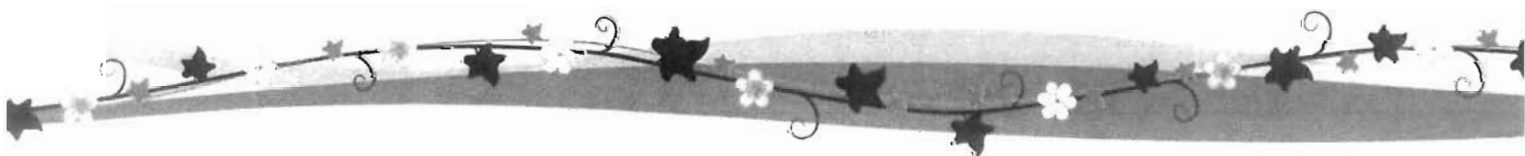
Ett exempel på sekundär emission är kombinationen av fuktigt betonggolv, lim och plastmatta - där de totalemissioner av flyktiga organiska ämnen som kan uppmätas ofta är betydligt större än de sammanlagda egenemissionerna från respektive byggmaterial.

- Olika golvprodukter kan innehålla ett flertal flyktiga kemiska föreningar från produktionen som huvudsakligen avges inomhus.
- Vid rivning och omhändertagande av avfall finns det flera exempel på risker med inbyggda farliga ämnen i byggnader. Ett par av de mest välkända exemplen är asbestisolering mot brand samt PCB i fogmassa.

#### Fastighetsägarens ansvar enligt miljöbalken

Miljöbelastande ämnen finns omkring oss i vår vardag. I och med detta har olika myndigheter framställt krav som en fastighetsägare skall efterleva. En fastighetsägare har att känna till lagstiftningen i miljöbalken som berör verksamheten, men även andra lagar som kan gälla för verksamheten, till exempel Boverkets byggregler. Miljöbalken ställer krav på att en fastighetsägare ska ha egenkontroller samt rutiner för att identifiera, upptäcka, förebygga och åtgärda brister i sin verksamhet.

Svenska lagar och förordningar införs i Svensk författningssamling (SFS). Större delen av lagstiftningen inom bla Kemikalieinspektionens ansvarsområden är reglerad på EU-nivå och är därmed gemensam för hela EU. Reglerna inom EU är antingen EU-förordningar, som gäller direkt, eller EU-direktiv som måste införlivas i svensk rätt för att ha verkan. Många EU-regler om kemikalier införlivas i svensk rätt genom bla Kemikalieinspektionens föreskrifter, som publiceras i Keml:s författningssamling, KIFS





Regeringen har med proposition 2013/14:39 fastställt en strategi, med åtta etappmål, för att nå miljökvalitetsmålet "Giftfri miljö och generationsmålet". Strategin är långsiktig och omfattar åtgärder på såväl nationell nivå samt inom EU och på global nivå.

Regeringen har fastställt etappmålen utmed nedan strategier/betänkanden:

- Miljömålsberedningens delbetänkande - Minska riskerna med farliga ämnen
- Strategin för Sveriges arbete för en giftfri miljö (SOU 2012:38)
- Kemikalieinspektionens rapport - Bättre EU-regler för en giftfri miljö

Etappmål som ska uppnås till 2020

- etappmål om särskilt farliga ämnen
- etappmål om kunskap om ämnets hälso- och miljöegenskaper
- etappmål om information om farliga ämnen i varor
- etappmål om utveckling och tillämpning av EU:s kemikaliereregler
- etappmål om en effektivare kemikalietillsyn inom EU
- etappmål om giftfria och resurseffektiva kretslopp
- etappmål om att minska barns exponering för farliga kemikalier
- etappmål om ökad miljöinsyn i EU:s läkemedelslagstiftning

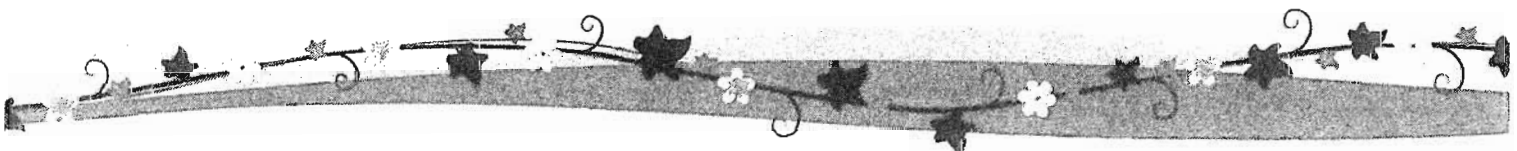
Kemikalieinspektionen har i sin årliga uppföljning av miljökvalitetsmålen 2012 bedömt att det inte är möjligt att nå dessa etappmål till 2020 med beslutade eller planerade styrmedel.

Miljö- och samhällsbyggnadsförvaltningen har inte brutit ner dessa delmål till att omfatta det dagliga arbetet, dock följer enheten Boverkets rekommendationer samt tillser att fastighetsägaransvaret efterlevs. Flera arbetsmoment som bla Boverket stipulerar ingår dock i Regeringens proposition 2013/14:39.

Miljö- och samhällsbyggnadsförvaltningen arbetar systematiskt bla med:

- Ersätta miljöpåverkande lekutrustning, på skol- och lekplatser, utmed EU-direktiv
- Egenkontroller av installationer
- Återkommande radonmätningar
- Obligatorisk ventilationskontroll
- PCB-sanering utmed framtagna plan
- Sanerar asbest vid renoveringar
- Hanterar viss sopsortering för verksamheterna
- Vidtar återkommande besiktningar gällande freon i kylanläggningar
- Vidtar förnyad plan ang provtagning för lakvatten vid Ersboda deponiområde
- Ställer krav på underlag gällande CE-märkning vid olika upphandlingar

Genom att följa de lagar och direktiv som en fastighetsägare är satt att följa, så kan risk för ohälsa påverkas. Miljö- och samhällsbyggnadsförvaltningen ställer bla krav på att produkter, vid inköp, renoveringar och ombyggnader, skall vara CE-märkta och ej vara rödlistade hos Miljövarubedömningen. CE-märkningen skall ange att tillverkaren eller importören har följt de grundläggande krav som återfinns i de EU-direktiv som bla påverkas via proposition 2013/14:39. Miljövarubedömningen provar utvalda produkter och klassificerar dessa utifrån rekommendationer, accepteras och undviks.





## Slutsats

Samtidigt som medellivslängden har ökat i Sverige anger Folkhälsomyndigheten att många säger sig lida av ett eller fler symtom som är relaterat till inomhusmiljöklimatet.

Kostnaden torde vara hög att vidta en fullständig inventering av hela kommunen för att därefter vidta åtgärder. Miljö- och samhällsbyggnadsförvaltningen förordar att hantera dessa frågor på ett systematiskt vis, via en avgränsning som står i proportion till sannolikheten för att människa eller miljö blir exponerad för skadliga halter av farliga kemiska ämnen.

Miljö- och samhällsbyggnadsförvaltningen ser sig ej ha kompetens eller budgeterade medel för att inom förvaltningen hantera en kartläggning och avgränsning.

Miljö- och samhällsbyggnadsförvaltningen förordar att Salems kommun centralt bör initiera/medverka till framtagande av en regional handlingsplan/miljöstrategi med kommunerna inom Södertörn - för att skapa ett helhetsgrepp i denna komplexa fråga.

## Finansiering

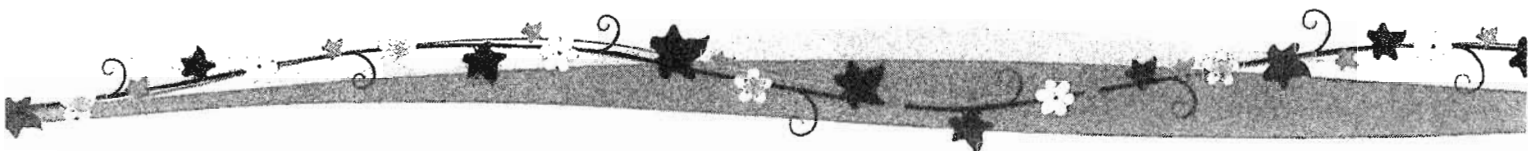
Kostnaden för att genomföra inventering samt vidta eventuella åtgärder är ej budgeterade inom ramen för budgetprocessen.

Joel Cialec  
Fastighetschef

Anders Öttenius  
Förvaltningschef

## Bilagor

Motion: En giftfri kommun



Barn- och utbildningsnämnden

**BoU § 48**

Dnr. 2014/131.714

**Besvarande av motion "Motion angående giftfri kommun"**

Ankie Bosander (C) m fl. inkom 2014-04-23 med en motion till Kommunfullmäktige angående giftfri kommun. Kanslienheten har begärt ett yttrande avseende motionen från Barn- och utbildningsnämnden.

I motionen listas sex punkter som de vill genomförs i Salems kommun varav Barn- och utbildningsnämnden yttrar sig endast över punkten att Barn- och utbildningsnämnden snarast inventerar förskolornas yttre och inre miljö beträffande skadliga kemikalier.

**Ordförandens förslag till beslut**


Barn- och utbildningsnämnden beslutar överlämna tjänsteskrivelsen till kommunstyrelsen som sitt svar på motionen "Motion angående giftfri kommun".


**Yrkanden**

Ankie Bosander (C) yrkar bifall till ordförandeförslaget.

**Barn- och utbildningsnämndens beslut**

Barn- och utbildningsnämnden beslutar överlämna tjänsteskrivelsen till kommunstyrelsen som sitt svar på motionen "Motion angående giftfri kommun".

  
.....  
Ordf. sign.

  
.....  
Just. sign.



Barn- och utbildningsförvaltningen  
Magdalena Eiger  
Utredare

TJÄNSTESKRIVELSE  
2014-09-12  
Dnr:2014/131.714

Barn- och utbildningsnämnden

## Svar på "Motion angående giftfri kommun"

### Förslag till beslut

Barn- och utbildningsnämnden beslutar överlämna tjänsteskrivelsen till kommunstyrelsen som sitt svar på motionen "Motion angående giftfri kommun".

### Ärendet

Ankie Bosander (C) m fl. inkom 2014-04-23 med en motion till Kommunfullmäktige angående giftfri kommun. Kanslienheten har begärt ett yttrande avseende motionen från Barn- och utbildningsnämnden.

I motionen listas sex punkter som de vill genomförs i Salems kommun varav Barn- och utbildningsnämnden yttrar sig endast över punkten att Barn- och utbildningsnämnden snarast inventerar förskolornas yttre och inre miljö beträffande skadliga kemikalier.

### Bakgrund

Kemikalieinspektionen presenterade 2011 "Handlingsplan för en giftfri vardag 2011-2014. Skydda barnen bättre". Denna handlingsplan är ett steg på väg mot riksdagens miljö kvalitetsmål Giftfri miljö. Handlingsplanen innehåller bland annat följande förslag:

- kunskaper om vilka kemikalier som är farliga måste öka
- myndigheternas tillsyn måste öka

### Salems kommuns förskolor

Förskolorna i Salems kommun arbetar sedan en tid aktivt med följande åtgärder inom förskolan för att nå målet en giftfri vardag. Följande har redan gjorts eller pågår:

1. Gallrat bland plastleksaker - förskolechef Marsella Qvicker har informerat biträdande





förskolechefer, pedagogistor, specialpedagoger och all övrig personal inom förskolan. De har även börjat gå ronder för att plocka bort farligt material.

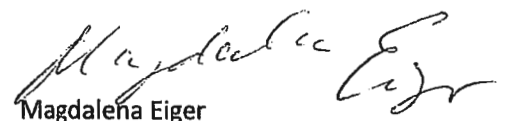
2. Personalen har plockat bort uttjänt och gammal elektronik.
3. Arbete med att byta ut skumgummimadrasser pågår successivt. Överdrag och filter tvättas kontinuerligt.
4. Personalen tvättar nyinköpt textil och gosedjur.
5. Förskolan Syslagården har fått EKO-certifiering, vilket man får vid 25 %. Syslagården har 40 %. Detta är ett riktmärke för alla förskolor och de arbetar medvetet och aktivt för att öka EKO-produkter.
6. Personalen har gallrat bort konservburkar i barnens lek och kockarna strävar efter att köpa mat i pappersförpackningar.
7. Plasttallriker används inte i vid uppvärmning i mikrovågsugn, utan endast porslin används.
8. Personalen använder handskar av nitril eller annat godkänt material och undviker plasthandskar av vinyl.
9. För tillfället pågår en översyn av skötbordsunderlagen.
10. Förskolorna har en hygienpolicy.
11. Förskolan använder parfymfria produkter.

Den andra september deltog en del av förskolornas personal vid ett seminarium i Sundbyberg om giftfri förskola. De fick kunskaper om olika material och hur de påverkar människan, de fick även information om hur Sundbybergs kommun har arbetat med att ta fram sin handlingsplan. Kemikalieinspektionen informerade också om hur de arbetar med att testa olika material.

Det kommer att på alla förskolor vara webbseminarium där all personal får ta del av seminariet via webben. Förskolorna har redan börjat att plocka bort gammal elektronik, konservburkar och till viss del platsaker. De tittar på möjligheterna att byta ut material och kommer att successivt ersätta de material som innehåller miljöfarlig plast eller miljöfarliga kemikalier genom att beställa material som inte innehåller farliga ämnen när nya beställningar görs.

För tillfället finns det inte utrymme i förskolornas budget att byta ut allt skadligt plastmaterial omgående. Barn- och utbildningsförvaltningen avser att utöka och följa upp det pågående arbetet.

  
Mikael Caiman Larsson  
Förvaltningschef

  
Magdaleha Eiger  
Utredare



Socialnämnd

**SN § 137**

Dnr.

2014/190.766

**Remissvar - "Motion angående giftfri kommun"**

Anki Bosander (C) har i en motion till kommunfullmäktige i Salems kommun angående en giftfri kommun yrkat på att äldreboenden i kommunen ska inventeras gällande skadliga kemikalier.

De områden som socialförvaltningens äldreboenden arbetar med är:

- Vid inköp av råvaror till matlagning köps ekologiska varor in, i så stor utsträckning som möjligt, för att minska miljöpåverkan.
- Äldreboendena källsorterar miljöskadligt avfall.

**Socialnämndens beslut**

Socialnämnden föreslår att kommunfullmäktige bifaller punkt sex i "Motion angående giftfri kommun" avseende inventering av skadliga kemikalier på kommunens äldreboenden.

---

Beslutsexpediering:

Akten

Biblioteket

Revisorer

Kommunfullmäktige

Ordf. sign.

Just. sign.



Socialförvaltningen  
Tove Bergek  
Verksamhetscontroller

Socialnämnden

## Remissvar - "Motion angående giftfri kommun"

### Förslag till beslut

Socialnämnden föreslår att kommunfullmäktige bifaller punkt sex i "Motion angående giftfri kommun" avseende inventering av skadliga kemikalier på kommunens äldreboenden.

### Sammanfattning av ärendet

Anki Bosander (C) har i en motion till kommunfullmäktige i Salems kommun angående en giftfri kommun yrkat på att äldreboenden i kommunen ska inventeras gällande skadliga kemikalier.

De områden som socialförvaltningens äldreboenden arbetar med är:

- Vid inköp av råvaror till matlagning köps ekologiska varor in, i så stor utsträckning som möjligt, för att minska miljöpåverkan.
- Äldreboendena källsorterar miljöskadligt avfall.

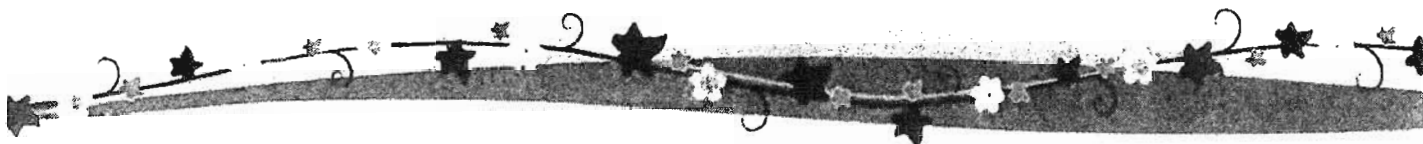
### Ärendet

Kemikalieinspektionen har på uppdrag av regeringen tagit fram en handlingsplan för en giftfri vardag. Att minska de kemiska riskerna i vardagen är ett steg på vägen att nå riksdagens miljö kvalitetsmål Giftfri miljö.

Anki Bosander (C) har lämnat in en motion till kommunfullmäktige i Salems kommun angående en giftfri kommun. Motionen har sex stycken yrkanden varav ett berör socialnämndens verksamhet och det är den delen som berör äldreboenden som socialnämnden yttrar sig om. I motionen yrkar motionären i punkt sex att barn- och utbildningsnämnden snarast inventerar förskolornas yttre och inre miljö beträffande skadliga kemikalier. Även skolor och äldreboenden inventeras.

De områden som socialförvaltningens äldreboenden har möjlighet att påverka är:

- Vid inköp av råvaror till matlagning eftersträvar tillagningsköket på Salarps Äldreboende att, i så stor utsträckning som möjligt, köpa in ekologiska varor för att minska miljöpåverkan.





- Äldreboendena källsorterar och miljöskadligt avfall skickas iväg för separat hantering.

#### **Ekonomiska konsekvenser**

Den föreslagna inventeringen i tjänsteskrivelsen innebär inga ekonomiska konsekvenser.



Christina Häckner  
Socialchef



Tove Bergek  
Verksamhetscontroller

#### **Bilagor**

Motion angående giftfri miljö

#### **Delges**

Akten  
Biblioteket  
Revisorer  
Kommunfullmäktige



Bygg- och miljönämnden

## BoM § 107

Dnr. 2014/0478

# Svar på motion från Centerpartiet angående *Giftfri kommun*

### Sammanfattning av ärendet

Ankie Bosander (c) m fl. inkom 2014-04-23 med en motion till kommunfullmäktige angående en giftfri kommun. I motionen yrkas att kommunen skall anta de sex att-satserna. Kommunstyrelseförvaltningen har begärt in yttrande gällande motionen från Barn- och utbildningsnämnden, Bygg- och miljönämnden samt Kommunstyrelsens tekniska utskott.

Bygg- och miljönämndens yttrande omfattar tre av de sex punkterna. Socialnämnden kommer att yttra sig över det sjätte yrkandet.


### Ärendebeskrivning

I en motion angående giftfri kommun från Centerns fullmäktige i Salem pekar Centerpartiet på den forskning som visar på att de farliga kemikalier och mixen av ämnen vi utsätts för är skadliga för vår hälsa och miljö. Som exempel nämns hormonstörande ämnen i schampo och tandkräm, antimögemedlet dimetylfumarat i textilier, bisfenol A i leksaker samt ftalater i suddgummin, gifter i golvmattor samt lekmiljöer med slippers, gamla däck och gammal elektronik.

Kemikalieinspektionen har på uppdrag av regeringen tagit fram en handlingsplan för en giftfri vardag som ett steg på vägen för att nå riksdagens miljö kvalitetsmål "Giftfri miljö". Regeringen har i prop. 2013/14:39 "På väg mot en giftfri vardag - plattform för kemikaliepolitiken" redovisat sin strategi för att nå miljö kvalitetsmålet "Giftfri miljö" samt "Generationsmålet". Centerpartiet vill öka takten i arbetet för att avgifta vardagen för de som bor i Salems kommun och anser att det på alla plan behövs ett arbete för att fasa ut giftiga ämnen i vardagen.

I motionen yrkar Centerpartiet på:

1. att Salems kommun antar ett miljömål om att kommunen ska vara giftfri,
2. att Salems kommun gör en kartläggning var i kommunens verksamhet som giftiga ämnen finns,
3. att Salems kommun, genom att anta miljömålet om att kommunen ska vara giftfri, gör sig av med giftiga ämnen i våra verksamheter,
4. att Salems kommun ställer krav på giftfria produkter vid upphandling t. ex. genom de kriterier som Miljöstyrningsrådet anger,
5. att Salems kommun ska agera kunskaphöjande gällande de gifter som finns runt om oss, samt

  
Ordf. sign.

  
Just. sign.

Bygg- och miljönämnden

6. att Barn- och utbildningsnämnden snarast inventerar förskolornas yttre och inre miljö beträffande skadliga kemikaleier. Även skolor och äldreboenden inventeras.

Bygg- och miljönämnden har fått en begäran om yttrande från kommunstyrelseförvaltningen över punkterna 1, 2 och 5 enligt ovanstående numrering.

#### **Miljökvalitetsmålet "Giftfri miljö" och "Generationsmålet"**

Riksdagens definition av miljökvalitetsmålet "Giftfri miljö" lyder: "Förekomsten av ämnen i miljön som har skapats i eller utvunnits av samhället ska inte hota människors hälsa eller den biologiska mångfalden. Halterna av naturfrämmande ämnen är nära noll och deras påverkan på människors hälsa och ekosystemen är försumbar. Halterna av naturligt förekommande ämnen är nära bakgrundsnivåerna."

Definitionen av "Generationsmålet" lyder "Förekomsten av ämnen i miljön som har skapats i eller utvunnits av samhället ska inte hota människors hälsa eller den biologiska mångfalden. Halterna av naturfrämmande ämnen är nära noll och deras påverkan på människors hälsa och ekosystemen är försumbar. Halterna av naturligt förekommande ämnen är nära bakgrundsnivåerna."

I prop. 2013/14:39 "På väg mot en giftfri vardag - plattform för kemikaliepolitiken" redovisar regeringen sin strategi hur man genom åtta etappmål ska uppnå miljökvalitetsmålet "Giftfri miljö" och "Generationsmålet".

De åtta etappmålen är

- etappmål om särskilt farliga ämnen,
- etappmål om kunskap om ämnens hälso- och miljöegenskaper,
- etappmål om information om farliga ämnen i varor,
- etappmål om utveckling och tillämpning av EU:s kemikalier regler,
- etappmål om en effektivare kemikalietillsyn inom EU,
- etappmål om giftfria och resurseffektiva kretslopp,
- etappmål om att minska barns exponering för farliga kemikalier, och
- etappmål om ökad miljöhänsyn i EU:s läkemedelslagstiftning och internationellt

I Stockholms län är de nationella miljökvalitetsmålen även de regionala. Arbetet med miljömålen utförs i den regionala miljömålsdialogen. Syftet är att få fram konkreta åtgärder som gör att regionen når miljömålen och i arbetet har hittills sex av de 17 nationella miljömålen som ska nås till år 2020 valts ut för prioriterade insatser i länet. Allt eftersom planering, åtgärdsarbete och uppföljningar löper på inom de prioriterade miljömålsområdena ska fler miljömål ingå i dialogen. Länet prioriterade miljömål för år 2014 är "Begränsad klimatpåverkan", "Frisk luft", "Giftfri miljö", "Ingen övergödning", "God bebyggd miljö" samt "Ett rikt växt- och djurliv".

  
Ordf. sign.  
Just. sign.



Bygg- och miljönämnden

### **Bygg- och miljöheterens yttrande**

#### ***Yttrande över punkt 1 ovan att Salems kommun antar ett miljömål om att kommunen ska vara giftfri***

Bygg- och miljönämnden har inte det operativa övergripande ansvaret på central nivå som behövs för att kunna bedöma hur ett kommunalt miljömål om att kommunen ska vara giftfri skulle kunna utformas eller införas i den kommunala organisationen. Det målarbete som pågår i Vågenprojektet har ännu inte kopplats mot de nationella och regionalt prioriterade miljömålen men kan på sikt mycket väl få en direkt koppling. Ett antaget mål på central nivå i kommunen förtydligar uppdraget för alla kommunens verksamheter att utforma enhetsspecifika mål som strävar mot det nationella miljömålet. Bygg- och miljönämnden och bygg- och miljöheteren kan i sina nämndsmål och enhetsmål koppla enhetsspecifika mål angående enhetens miljöpåverkan till det övergripande målet "Hållbar miljö". För år 2014 har inte något mål med anknytning till det nationella miljömålet och det regionalt prioriterade målet "Giftfri miljö" antagits. Bygg- och miljöheteren föreslår därför att bygg- och miljönämnden föreslår till kommunfullmäktige att bifalla det första yrkandet i motion angående giftfri kommun.

#### ***Yttrande över punkt 2 ovan att Salems kommun gör en kartläggning var i kommunens verksamhet som giftiga ämnen finns***

Varje verksamhetsutövare, privat eller kommunal är skyldig att ha kontroll på sin verksamhet enligt miljölagstiftningen. Bygg- och miljöheteren har i sin roll som bygg- och miljönämndens operativa tillsynenhet för miljöbalkens och livsmedelslagstiftningens områden tillsynsansvar över alla verksamheter i kommunen. I och med detta ansvar ska inspektörerna vid kontroller och tillsynsbesök även kontrollera att livsmedelsföretagare producerar livsmedel som är säkra för konsumenterna och att miljöstörande verksamheter beaktar miljöbalkens försiktighetsprincip. Någon ytterligare kartläggning utöver detta ryms inte inom ramen för bygg- och miljöheterens nuvarande verksamhet. Bygg- och miljöheteren föreslår därför bygg- och miljönämnden att föreslå kommunfullmäktige att avstyrka det andra yrkandet i motion angående giftfri kommun.

#### ***Yttrande över punkt 5 ovan att Salems kommun ska agera kunskapshöjande gällande de gifter som finns runt om oss***

Bygg- och miljöheteren ger idag råd inom enhetens verksamhetsområde till kommuninvånare och verksamhetsutövare via frågor per telefon och information på hemsidan. Att utöver detta vidta åtgärder och vidta åtgärder ryms inte inom ramen för bygg- och miljöheterens nuvarande verksamhet. Bygg- och miljöheteren föreslår därför bygg- och miljönämnden att föreslå kommunfullmäktige att avstyrka det femte yrkandet i motion angående giftfri kommun.

Ordf. sign.

Just. sign.

Bygg- och miljönämnden

### **Bygg- och miljönhetens bedömning**

Bygg- och miljönheten föreslår att bygg- och miljönämnden föreslår kommunstyrelsen att föreslå kommunfullmäktige att bifalla motionens första yrkande i enlighet med bygg- och miljönhetens yttrande.

Bygg- och miljönheten föreslår att bygg- och miljönämnden föreslår kommunstyrelsen att föreslå kommunfullmäktige att avstyrka motionens andra yrkande i enlighet med bygg- och miljönhetens yttrande.

Bygg- och miljönheten föreslår att bygg- och miljönämnden föreslår kommunstyrelsen att föreslå kommunfullmäktige att avstyrka motionens femte yrkande i enlighet med bygg- och miljönhetens yttrande.

### **Ordförandens förslag till beslut**

Ordföranden föreslår att Bygg- och miljönämnden föreslår kommunstyrelsen att föreslå kommunfullmäktige att bifalla motionens första yrkande, i enlighet med bygg- och miljönhetens yttrande.

Ordföranden föreslår att Bygg- och miljönämnden föreslår kommunstyrelsen att föreslå kommunfullmäktige att bifalla motionens andra yrkande, samt att kommunfullmäktige utvecklar en plan för hur arbetet med kartläggningen av gifter ska ske.

Ordföranden föreslår att Bygg- och miljönämnden föreslår kommunstyrelsen att föreslå kommunfullmäktige att bifalla motionens femte yrkande, samt att det kunskapshöjande arbetet påbörjas genom att säkerställa att relevant information och lämpliga länkar finns tillgängligt på Salems kommuns hemsida.

### **Bygg- och miljönämndens beslut**

Bygg- och miljönämnden beslutar att föreslå kommunstyrelsen att föreslå kommunfullmäktige att bifalla motionens första yrkande, i enlighet med bygg- och miljönhetens yttrande.

Bygg- och miljönämnden beslutar att föreslå kommunstyrelsen att föreslå kommunfullmäktige att bifalla motionens andra yrkande, samt att en plan utvecklas för hur arbetet med kartläggningen av gifter ska ske

Bygg- och miljönämnden beslutar att föreslå kommunstyrelsen att föreslå kommunfullmäktige att bifalla motionens femte yrkande, samt att det kunskapshöjande arbetet påbörjas genom att säkerställa att relevant information och lämpliga länkar finns tillgängligt på Salems kommuns hemsida.



Ordf. sign.



Just. sign.





Bygg- och miljöenheten  
Karina Hälleberg  
Kommunekolog/miljöinspektör

Bygg- och miljönämnden

## Förslag till beslut om yttrande avseende motionen "Motion angående giftfri kommun"

### Förslag till beslut

Bygg- och miljöenheten föreslår att bygg- och miljönämnden föreslår kommunfullmäktige att bifalla motionens första yrkande i enlighet med bygg- och miljöenhetens yttrande.

Bygg- och miljöenheten föreslår att bygg- och miljönämnden föreslår kommunfullmäktige att avstyrka motionens andra yrkande i enlighet med bygg- och miljöenhetens yttrande.

Bygg- och miljöenheten föreslår att bygg- och miljönämnden föreslår kommunfullmäktige att avstyrka motionens femte yrkande i enlighet med bygg- och miljöenhetens yttrande.

### Sammanfattning av ärendet

Ankie Bosander (c) m fl. inkom 2014-04-23 med en motion till kommunfullmäktige angående en giftfri kommun. I motionen yrkas att kommunen skall anta de sex att-satserna. Kommunstyrelseförvaltningen har begärt in yttrande gällande motionen från Barn- och utbildningsnämnden, Bygg- och miljönämnden samt Kommunstyrelsens tekniska utskott.

Bygg- och miljönämndens yttrande omfattar tre av de sex punkterna. Socialnämnden kommer att yttra sig över det sjätte yrkandet.

### Ärendet

I en motion angående giftfri kommun från Centerns fullmäktige-grupp i Salem pekar Centerpartiet på den forskning som visar på att de farliga kemikalier och mixen av ämnen vi utsätts för är skadliga för vår hälsa och miljö. Som exempel nämns hormonstörande ämnen i schampo och tandkräm, antimögemedlet dimetylfumarat i textilier, bisfenol A i leksaker samt ftalater i suddgummin, gifter i golvmattor samt lekmiljöer med slipers, gamla däck och gammal elektronik.

Kemikalieinspektionen har på uppdrag av regeringen tagit fram en handlingsplan för en giftfri vardag som ett steg på vägen för att nå riksdagens miljökvalitetsmål "Giftfri miljö". Regeringen har i prop. 2013/14:39 "På väg mot en giftfri vardag - plattform för kemikaliepolitiken" redovisat sin strategi för att nå miljökvalitetsmålet "Giftfri miljö" samt "Generationsmålet". Centerpartiet vill öka takten i arbetet för att avgifta vardagen för de som bor i Salems kommun och anser att det på alla plan behövs ett



arbete för att fasa ut giftiga ämnen i vardagen.

I motionen yrkar Centerpartiet på:

1. att Salems kommun antar ett miljömål om att kommunen ska vara giftfri,
2. att Salems kommun gör en kartläggning var i kommunens verksamhet som giftiga ämnen finnas,
3. att Salems kommun, genom att anta miljömålet om att kommunen ska vara giftfri, gör sig av med giftiga ämnen i våra verksamheter,
4. att Salems kommun ställer krav på giftfria produkter vid upphandling t. ex. genom de kriterier som Miljöstylningsrådet anger,
5. att Salems kommun ska agera kunskapshöjande gällande de gifter som finns runt om oss, samt
6. att Barn- och utbildningsnämnden snarast inventerar förskolornas yttre och inre miljö beträffande skadliga kemikaleier. Även skolor och äldreboenden inventeras.

Bygg- och miljönämnden har fått en begäran om yttrande från kommunstyrelseförvaltningen över punkterna 1, 2 och 5 enligt ovanstående numrering.

#### **Miljökvalitetsmålet "Giftfri miljö" och "Generationsmålet"**

Riksdagens definition av miljökvalitetsmålet "Giftfri miljö" lyder: "Förekomsten av ämnen i miljön som har skapats i eller utvunnits av samhället ska inte hota människors hälsa eller den biologiska mångfalden. Halterna av naturfrämmande ämnen är nära noll och deras påverkan på människors hälsa och ekosystemen är försumbar. Halterna av naturligt förekommande ämnen är nära bakgrundsnivåerna."

Definitionen av "Generationsmålet" lyder "Förekomsten av ämnen i miljön som har skapats i eller utvunnits av samhället ska inte hota människors hälsa eller den biologiska mångfalden. Halterna av naturfrämmande ämnen är nära noll och deras påverkan på människors hälsa och ekosystemen är försumbar. Halterna av naturligt förekommande ämnen är nära bakgrundsnivåerna."

I prop. 2013/14:39 "På väg mot en giftfri vardag - plattform för kemikaliepolitiken" redovisar regeringen sin strategi hur man genom åtta etappmål ska uppnå miljökvalitetsmålet "Giftfri miljö" och "Generationsmålet".

De åtta etappmålen är

- etappmål om särskilt farliga ämnen,
- etappmål om kunskap om ämnens hälso- och miljöegenskaper,
- etappmål om information om farliga ämnen i varor,
- etappmål om utveckling och tillämpning av EU:s kemikaliereregler,
- etappmål om en effektivare kemikalietillsyn inom EU,
- etappmål om giftfria och resurseffektiva kretslopp,
- etappmål om att minska barns exponering för farliga kemikalier, och
- etappmål om ökad miljöhänsyn i EU:s läkemedelslagstiftning och





internationellt

I Stockholms län är de nationella miljö kvalitetsmålen även de regionala. Arbetet med miljömålen utförs i den regionala miljömålsdialogen. Syftet är att få fram konkreta åtgärder som gör att regionen når miljömålen och i arbetet har hittills sex av de 17 nationella miljömålen som ska nås till år 2020 valts ut för prioriterade insatser i länet. Allt eftersom planering, åtgärdsarbete och uppföljningar löper på inom de prioriterade miljömålsområdena ska fler miljömål ingå i dialogen. Länets prioriterade miljömål för år 2014 är "Begränsad klimatpåverkan", "Frisk luft", "Giftfri miljö", "Ingen övergödning", "God bebyggd miljö" samt "Ett rikt växt- och djurliv".

### **Bygg- och miljöenhetens yttrande**

#### ***Yttrande över punkt 1 ovan att Salems kommun antar ett miljömål om att kommunen ska vara giftfri***

Bygg- och miljönämnden har inte det operativa övergripande ansvaret på central nivå som behövs för att kunna bedöma hur ett kommunalt miljömål om att kommunen ska vara giftfri skulle kunna utformas eller införas i den kommunala organisationen. Det målarbete som pågår i Vågenprojektet har ännu inte kopplats mot de nationella och regionalt prioriterade miljömålen men kan på sikt mycket väl få en direkt koppling. Ett antaget mål på central nivå i kommunen förtydligar uppdraget för alla kommunens verksamheter att utforma enhets specifika mål som strävar mot det nationella miljömålet. Bygg- och miljönämnden och bygg- och miljöenheten kan i sina nämndsmål och enhetsmål koppla enhets specifika mål angående enhetens miljöpåverkan till det övergripande målet "Hållbar miljö". För år 2014 har inte något mål med anknytning till det nationella miljömålet och det regionalt prioriterade målet "Giftfri miljö" antagits. Bygg- och miljöenheten föreslår därför att bygg- och miljönämnden föreslår till kommunfullmäktige att bifalla det första yrkandet i motion angående giftfri kommun.

#### ***Yttrande över punkt 2 ovan att Salems kommun gör en kartläggning var i kommunens verksamhet som giftiga ämnen finns***

Varje verksamhetsutövare, privat eller kommunal är skyldig att ha kontroll på sin verksamhet enligt miljölagstiftningen. Bygg- och miljöenheten har i sin roll som bygg- och miljönämndens operativa tillsynsenhet för miljöbalkens och livsmedelslagstiftningens områden tillsynsansvar över alla verksamheter i kommunen. I och med detta ansvar ska inspektörerna vid kontroller och tillsynsbesök även kontrollera att livsmedelsföretagare producerar livsmedel som är säkra för konsumenterna och att miljöstörande verksamheter beaktar miljöbalkens försiktighetsprincip. Någon ytterligare kartläggning utöver detta rymmer inte inom ramen för bygg- och miljöenhetens nuvarande verksamhet. Bygg- och miljöenheten föreslår därför bygg- och miljönämnden att föreslå kommunfullmäktige att avstyrka det andra yrkandet i motion angående giftfri kommun.

#### ***Yttrande över punkt 5 ovan att Salems kommun ska agera kunskapshöjande gällande de gifter som finns runt om oss***

Bygg- och miljöenheten ger idag råd inom enhetens verksamhetsområde till kommuninvånare och verksamhetsutövare via frågor per telefon och information på





hemsidan. Att utöver detta vidta åtgärder och vidta åtgärder ryms inte inom ramen för bygg- och miljöenhetens nuvarande verksamhet. Bygg- och miljöenheten föreslår därför bygg- och miljönämnden att föreslå kommunfullmäktige att avstyrka det femte yrkandet i motion angående giftfri kommun.

Karina Hälleberg  
Kommunekolog/miljöinspektör

Lars Haraldsson  
Bygg- och miljöchef





Kommunstyrelsen

**KS § 38**

Dnr. 2014/33.312

**8**

**Svar på motion - "Motion angående promenadväg mellan Kungsgården och Skönviksparken samt cykelväg längs Lilldalsvägen"**

Anki Bosander (C) har inkommit med en motion där det föreslås att en promenadväg mellan Kungsgården och Skönviksparken samt cykelväg längs Lilldalsvägen utreds.

Planer för en strandpromenad längs sjön Flatens strand finns inom Rönninge Kungsgårdsområdet. Strandskyddsbestämmelserna kan dock ge problem för dessa planer. Inom kv Björkstranden har frågan om en strandpromenad prövats i samband med detaljplaneläggning, men gick inte att genomföra med hänsyn till de boendes synpunkter. Att anlägga en gångväg över dessa fastigheter skulle innebära att kommunen behöver köpa in mark eller expropriera om fastighetsägarna motsätter sig en frivillig överenskommelse. Längs sträckan närmast Skönviksparken (nedanför Villa Talliden) skulle en spång med staket behöva anläggas, vilket är komplicerat och kostsamt med infästningar och förankringar i befintlig bergsluttning. Möjligheten finns dock att i framtiden återigen planera för en sådan gångstig.

Angående gång- och cykelväg längs Lilldalsvägen så ingår den i kommunens beslutade gång- och cykelplan. Gång- och cykelvägar vid Rönningevägen är indelad i etapper. Första etappen planeras till 2015, etappen längs med Lilldalsvägen planeras att byggas i ett senare skede.

Ärendet har behandlats vid kommunstyrelsens tekniska utskotts sammanträde den 21 januari 2015, § 3, och vid bygg- och miljönämndens sammanträde den 23 februari 2015, § 16. Både det tekniska utskottet och bygg- och miljönämnden föreslår att motionen ska anses besvarad. Ärendet för utskottet och nämnden redovisas i tjänsteskrivelse daterad den 18 december 2014.

**Kommunstyrelsens beslut**

*Kommunstyrelsen föreslår kommunfullmäktige*

Kommunfullmäktige anser motionen från Ankie Bosander (C) angående promenadväg mellan Kungsgården och Skönviksparken samt cykelväg längs Lilldalsvägen besvarad med hänvisning till tjänsteskrivelse daterad den 9 mars 2015.

\_\_\_\_\_  
Beslutsexpediering:  
Arkiv

.....  
Ordf. sign.

.....  
Just. sign.



Kommunstyrelseförvaltningen  
Annica Sundel  
Kommunsekreterare

Kommunstyrelsen

## Svar på motion - "Motion angående promenadväg mellan Kungsgården och Skönviksparken samt cykelväg längs Lilldalsvägen"

### Förslag till beslut

*Kommunstyrelsen föreslår kommunfullmäktige*

Kommunfullmäktige anser motionen från Ankie Bosander (C) angående promenadväg mellan Kungsgården och Skönviksparken samt cykelväg längs Lilldalsvägen besvarad med hänvisning till tjänsteskrivelse daterad den 9 mars 2015.

### Sammanfattning av ärendet

Anki Bosander (C) har inkommit med en motion där det föreslås att en promenadväg mellan Kungsgården och Skönviksparken samt cykelväg längs Lilldalsvägen utreds.

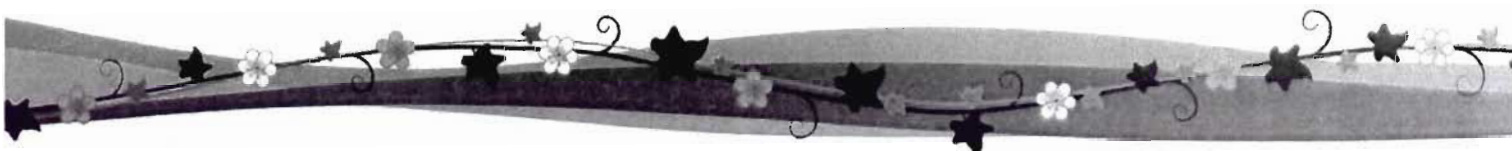
Planer för en strandpromenad längs sjön Flatens strand finns inom Rönninge Kungsgårdsområdet. Inom kv Björkstranden har frågan om en strandpromenad prövats i samband med detaljplaneläggning, men gick inte att genomföra med hänsyn till de boendes synpunkter. Att anlägga en gångväg över dessa fastigheter skulle innebära att kommunen behöver köpa in mark eller expropriera om fastighetsägarna motsätter sig en frivillig överenskommelse. Längs sträckan närmast Skönviksparken (nedanför Villa Talliden) skulle en spång med staket behöva anläggas, vilket är komplicerat och kostsamt med infästningar och förankringar i befintlig bergsluttning. Möjligheten finns dock att i framtiden återigen planera för en sådan gångstig.

Angående gång- och cykelväg längs Lilldalsvägen så ingår den i kommunens beslutade gång- och cykelplan. Gång- och cykelvägar vid Rönningevägen är indelad i etapper. Första etappen planeras till 2015, etappen längs med Lilldalsvägen kommer att byggas i ett senare skede.

Ärendet har behandlats vid kommunstyrelsens tekniska utskotts sammanträde den 21 januari 2015, § 3, och vid bygg- och miljönämndens sammanträde den 23 februari 2015, § 16. Både det tekniska utskottet och bygg- och miljönämnden föreslår att motionen ska anses besvarad. Ärendet redovisas i tjänsteskrivelse daterad den 18 december 2014.

### Finansiering

Budget för gång- och cykelvägutbyggnader finns redovisad i investeringsplanen för





åren 2015-2017 och är prioriterat utifrån kommunens beslutade GC-plan. En promenadväg mellan Kungsgården och Skönviksparken ingår inte i GC-planen och omfattas därmed inte av medel i investeringsplanen.

Mats Carlsson  
Kommundirektör

Annica Sundel  
Kommunsekreterare

**Bilagor**

Motion från Ankie Bosander (C)

Protokollsutdrag från bygg- och miljönämnden 2015-02-23, § 16

Protokollsutdrag från kommunstyrelsens tekniska utskott 2015-01-21, § 3, med tjänsteskrivelse 2014-12-18

**Delges**

Arkiv

Miljö- och samhällsbyggnadsförvaltningen



*Handwritten mark*

SALEMS KOMMUN Kommunstyrelsen
2014-04-23
Diorient 2014/33. 312

## **Motion angående promenadväg mellan Kungsgården och Skönviksparken samt cykelväg längs Lilldalsvägen**

Centern i Salem har tidigare, på 1990-talet, föreslagit att förutsättningarna för en gång- och cykelväg längs Flatens norra strand skulle undersökas. Motionen avsågs.

Idag har kommunen förslag på ett cykelnät i hela kommunen. Centern har i sitt remissvar föreslagit att Lilldalsvägen och inte Rönningvägen, som är en farlig och starkt trafikerad väg, blir cykelväg.

Tekniskt bör en gångväg kunna genomföras förbi berget nedanför Talliden. En sådan lösning har genomförts vid sjön Trekanten, nära Gröndal i Stockholm.

En gång- och cykelväg har en stor del av västra Rönninge som upptagningsområde, bland annat Nytorpsområdet. Att leda cykeltrafiken via Lilldalsvägen och promenad- och rekreationsväg längs Flatenstranden skulle ge fördelar ur miljösynpunkt.

Att föra cykeltrafiken till Lilldalsvägen ger säkerhetsfördelar för cyklister. Att endast bilar trafikerar Rönningevägen medför en säkrare trafikmiljö.

Centern i Salem yrkar

- att ovanstående förslag utreds
- att ett promenadstråk anläggs mellan Kungsgården och Skönviksparken
- att Lilldalsvägen väljs som alternativ till cykelväg från Tegvägen/Källbäcksvägen

Centerns fullmäktigegrupp i Salem

*Ankie Bosander*  
Ankie Bosander

*Gunny Jörlén*  
Gunny Jörlén

*Leif Ståhl*  
Leif Ståhl





Kommunstyrelsens tekniska utskott

### KSTU § 3

Dnr. 2014/33.312

## Svar på motion från Ankie Bosander (C) m fl angående promenadväg mellan Kungsgården och Skönviksparken samt cykelväg längs Lilldalsvägen

### Sammanfattning av ärendet

Ankie Bosander (C) m fl har inkommit med en motion där det föreslås att en promenadväg mellan Kungsgården och Skönviksparken samt cykelväg längs Lilldalsvägen utreds. Planer för en strandpromenad längs sjön Flatens strand finns inom Rönninge Kungsgårdsområdet. Inom kv Björkstranden har frågan om en strandpromenad prövats i samband med detaljplaneläggning, men gick inte att genomföra med hänsyn till de boendes synpunkter. Att anlägga en gångväg över dessa fastigheter skulle innebära att kommunen behöver köpa in mark eller expropriera om fastighetsägarna motsätter sig en frivillig överenskommelse. Längs sträckan närmast Skönviksparken (nedanför Villa Talliden) skulle en spång med staket behöva anläggas, vilket är komplicerat och kostsamt med infästningar och förankringar i befintlig bergsluttning. Möjligheten finns dock att i framtiden återigen planera för en sådan gångstig.

Angående gång- och cykelväg längs Lilldalsvägen så ingår den i kommunens beslutade gång- och cykelplan. Gång- och cykelvägar vid Rönningevägen är indelad i etapper. Första etappen planeras till 2015, etappen längs med Lilldalsvägen kommer att byggas i ett senare skede.

### Tekniska utskottets beslut

Kommunstyrelsens tekniska utskott beslutar föreslå Kommunstyrelsen föreslå Kommunfullmäktige att anse motionen från Ankie Bosander (C) m fl angående promenadväg mellan Kungsgården och Skönviksparken samt cykelväg längs Lilldalsvägen besvarad.

---

Beslutsexpediering:  
Kommunstyrelsen, kansliet  
Ankie Bosander (C)  
Akten 2014/33.312

Ordf. sign.

Just. sign.



Miljö- och samhällsbyggnadsförvaltningen  
Conny Olsson  
Kommunarkitekt/chef för plan och exploatering  
Maria Kavcic, Gata/VA-chef

Kommunstyrelsens Tekniska utskott

## Svar på motion från Ankie Bosander (C) m fl angående promenadväg mellan Kungsgården och Skönviksparken samt cykelväg längs Lilldalsvägen

### Förslag till beslut

Kommunstyrelsens tekniska utskott beslutar att föreslå Kommunstyrelsen föreslå Kommunfullmäktige att anse motionen från Ankie Bosander (C) m fl angående promenadväg mellan Kungsgården och Skönviksparken samt cykelväg längs Lilldalsvägen besvarad.

### Sammanfattning

Anki Bosander (C) m fl har inkommit med en motion där det föreslås att en promenadväg mellan Kungsgården och Skönviksparken samt cykelväg längs Lilldalsvägen utreds. Planer för en strandpromenad längs sjön Flatens strand finns inom Rönninge Kungsgårdsområdet. Inom kv Björkstranden har frågan om en strandpromenad prövats i samband med detaljplaneläggning, men gick inte att genomföra med hänsyn till de boendes synpunkter. Att anlägga en gångväg över dessa fastigheter skulle innebära att kommunen behöver köpa in mark eller expropriera om fastighetsägarna motsätter sig en frivillig överenskommelse. Längs sträckan närmast Skönviksparken (nedanför Villa Talliden) skulle en spång med staket behöva anläggas, vilket är komplicerat och kostsamt med infästningar och förankringar i befintlig bergslutning. Möjligheten finns dock att i framtiden återigen planera för en sådan gångstig.

Angående gång- och cykelväg längs Lilldalsvägen så ingår den i kommunens beslutade gång- och cykelplan. Gång- och cykelvägar vid Rönningevägen är indelad i etapper. Första etappen planeras till 2015, etappen längs med Lilldalsvägen kommer att byggas i ett senare skede.



### Ärendet

Ankie Bosander (C) m fl har inkommit med en motion där de föreslår att förutsättningarna för en gång- och cykelväg längs Flatens norra strand utreds. De föreslår också att Lilldalsvägen väljs som alternativ till gång- och cykelväg från Tegvägen/Källbäcksvägen.

Att anlägga en promenadväg längs sjön Flatens norra strand prövades i samband med upprättandet av detaljplan för kv Björkstranden, 81-60, som vann laga kraft 2006-02-02. I översiktsplanen från 2006 uttalades att denna sträcka, utmed Flatens norra strand, att där får utbyggnaden inte omöjliggöra en ev framtida gångstig.

I det sammanhanget motsatte sig fastighetsägarna en gångväg utmed strandzonen. Detaljplanen anpassades efter detta och sk prickmark lades ut längs strandzonen för att inte omöjliggöra en strandpromenad på längre sikt. Med tanke på de synpunkter som kom in vid detaljplanearbetet bedömer förvaltningen det som svårt att få igenom en frivillig överenskommelse om överlåtelse/försäljning av mark med berörda fastighetsägare. I sådana fall skulle marken behöva exproprieras.

I den pågående förstudien av Rönninge Kungsgårdsområdet är en planeringsförutsättning att anlägga en strandpromenad längs Flatens västra strand. Marken ägs av privata markägare. Strandskydd råder 100 m från strandlinjen. Kommunen hoppas få gehör för en sådan gångväg längs stranden från både markägarna och Länsstyrelsen.

När det gäller cykelstråk längs Rönningevägen så ingår detta som en del av den Gång- och cykelplan som är beslutad av Kommunfullmäktige 2013-11-21. Rönningevägen är dock indelad i etapper, där etapp 1 från Rönninge gårds väg till Tegvägen, var avsedd att byggas ut under 2014. Utbyggnaden är istället planerad till 2015, då utbyggnad av GC-vägen eventuellt förlängs fram till Källbäcksvägen i samband med återställning av en planerad renovering av VA-ledningar i Rönningevägen. Därefter är det tänkt att cykeltrafiken ska ledas in via Lilldalsvägen. I en framtida utbyggnad finns ytterligare två etapper av utbyggnad med. Från Tegvägen alternativt Källbäcksvägen fram till Södra Hallsta och den planerade Tvärleden, som etapp 2 och ytterligare i en etapp 3, resterande del av Rönningevägen dvs från Tvärleden till Rönninge centrum. Efter utbyggnad av den första etappen kommer dock en utvärdering av åtgärden att ske innan ytterligare etapper beslutas.

MSB anser att frågan om promenadväg mellan Rönninge Kungsgård och Skönviksparken därmed är besvarad likaså när det gäller dragning av GC-väg via Lilldalsvägen, då det är den sträckan som är beslutad i dagsläget.



### Finansiering

Budget för gång- och cykelvägbyggnader finns redovisad i investeringsplanen för åren 2015-2017 och är prioriterat utifrån kommunens beslutade GC-plan. En promenadväg mellan Kungsgården och Skönviksparken ingår inte i GC-planen och omfattas därmed inte av medel i investeringsplanen.

Anders Öttenius  
Förvaltningschef

Maria Kavcic  
Gata/VA-chef

Conny Olsson  
Kommunarkitekt, Plan-och exploateringschef



Bygg- och miljönämnden

## BoM § 16

Dnr. 2014/33.312  
& 2014/0389

## Svar på motion från Centerpartiet angående promenadväg och cykelväg

### Ärendebeskrivning

Anki Bosander (C) m fl har inkommit med en motion där det föreslås att en promenadväg mellan Kungsgården och Skönviksparken samt cykelväg längs Lilldalsvägen utreds. Planer för en strandpromenad längs sjön Flatens strand finns inom Rönninge Kungsgårdsområdet. Inom kv Björkstranden har frågan om en strandpromenad prövats i samband med detaljplaneläggning, men gick inte att genomföra med hänsyn till de boendes synpunkter. Att anlägga en gångväg över dessa fastigheter skulle innebära att kommunen behöver köpa in mark eller expropriera om fastighetsägarna motsätter sig en frivillig överenskommelse. Längs sträckan närmast Skönviksparken (nedanför Villa Talliden) skulle en spång med staket behöva anläggas, vilket är komplicerat och kostsamt med infästningar och förankringar i befintlig bergslutning. Möjligheten finns dock att i framtiden återigen planera för en sådan gångstig.

Angående gång- och cykelväg längs Lilldalsvägen så ingår den i kommunens beslutade gång- och cykelplan. Gång- och cykelvägar vid Rönningevägen är indelad i etapper. Första etappen planeras till 2015, etappen längs med Lilldalsvägen kommer att byggas i ett senare skede.

För mer information se till ärendet hörande tjänsteskrivelse från 2014-12-18

### Finansiering

Budget för gång- och cykelvägsutbyggnader finns redovisad i investeringsplanen för åren 2015-2017 och är prioriterat utifrån kommunens beslutade GC-plan. En promenadväg mellan Kungsgården och Skönviksparken ingår inte i GC-planen och omfattas därmed inte av medel i investeringsplanen.

### Bygg- och miljönämndens beslut

Bygg- och miljönämnden beslutar att föreslå kommunstyrelsen att föreslå Kommunfullmäktige att anse motionen från Ankie Bosander (C) m fl angående promenadväg mellan Kungsgården och Skönviksparken samt cykelväg längs Lilldalsvägen besvarad.

---

Beslutsexpediering:  
Kommunstyrelsen  
Akten

Ordf. sigr

Lust sigr



Miljö- och samhällsbyggnadsförvaltningen  
Conny Olsson  
Kommunarkitekt/chef för plan och exploatering  
Maria Kavcic, Gata/VA-chef

Bygg- och miljönämnden

## Svar på motion från Ankie Bosander (C) m fl angående promenadväg mellan Kungsgården och Skönviksparken samt cykelväg längs Lilldalsvägen

### Förslag till beslut

Bygg- och miljönämnden beslutar att föreslå Kommunstyrelsen föreslå Kommunfullmäktige att anse motionen från Ankie Bosander (C) m fl angående promenadväg mellan Kungsgården och Skönviksparken samt cykelväg längs Lilldalsvägen besvarad.

### Sammanfattning

Anki Bosander (C) m fl har inkommit med en motion där det föreslås att en promenadväg mellan Kungsgården och Skönviksparken samt cykelväg längs Lilldalsvägen utreds. Planer för en strandpromenad längs sjön Flatens strand finns inom Rönninge Kungsgårdsområdet. Inom kv Björkstranden har frågan om en strandpromenad prövats i samband med detaljplaneläggning, men gick inte att genomföra med hänsyn till de boendes synpunkter. Att anlägga en gångväg över dessa fastigheter skulle innebära att kommunen behöver köpa in mark eller expropriera om fastighetsägarna motsätter sig en frivillig överenskommelse. Längs sträckan närmast Skönviksparken (nedanför Villa Talliden) skulle en spång med staket behöva anläggas, vilket är komplicerat och kostsamt med infästningar och förankringar i befintlig bergsluttning. Möjligheten finns dock att i framtiden återigen planera för en sådan gångstig.

Angående gång- och cykelväg längs Lilldalsvägen så ingår den i kommunens beslutade gång- och cykelplan. Gång- och cykelvägar vid Rönningevägen är indelad i etapper. Första etappen planeras till 2015, etappen längs med Lilldalsvägen kommer att byggas i ett senare skede.



### Ärendet

Ankie Bosander (C) m fl har inkommit med en motion där de föreslår att förutsättningarna för en gång- och cykelväg längs Flatens norra strand utreds. De föreslår också att Lilldalsvägen väljs som alternativ till gång- och cykelväg från Tegvägen/Källbäcksvägen.

Att anlägga en promenadväg längs sjön Flatens norra strand prövades i samband med upprättandet av detaljplan för kv Björkstranden, 81-60, som vann laga kraft 2006-02-02. I översiktsplanen från 2006 uttalades att denna sträcka, utmed Flatens norra strand, att där får utbyggnaden inte omöjliggöra en ev framtida gångstig.

I det sammanhanget motsatte sig fastighetsägarna en gångväg utmed strandzonen. Detaljplanen anpassades efter detta och sk prickmark lades ut längs strandzonen för att inte omöjliggöra en strandpromenad på längre sikt. Med tanke på de synpunkter som kom in vid detaljplanarbetet bedömer förvaltningen det som svårt att få igenom en frivillig överenskommelse om överlåtelse/försäljning av mark med berörda fastighetsägare. I sådana fall skulle marken behöva expropieras.

I den pågående förstudien av Rönninge Kungsgårdsområdet är en planeringsförutsättning att anlägga en strandpromenad längs Flatens västra strand. Marken ägs av privata markägare. Strandskydd råder 100 m från strandlinjen. Kommunen hoppas få gehör för en sådan gångväg längs stranden från både markägarna och Länsstyrelsen.

När det gäller cykelstråk längs Rönningevägen så ingår detta som en del av den Gång- och cykelplan som är beslutad av Kommunfullmäktige 2013-11-21. Rönningevägen är dock indelad i etapper, där etapp 1 från Rönninge gårds väg till Tegvägen, var avsedd att byggas ut under 2014. Utbyggnaden är istället planerad till 2015, då utbyggnad av GC-vägen eventuellt förlängs fram till Källbäcksvägen i samband med återställning av en planerad renovering av VA-ledningar i Rönningevägen. Därefter är det tänkt att cykeltrafiken ska ledas in via Lilldalsvägen. I en framtida utbyggnad finns ytterligare två etapper av utbyggnad med. Från Tegvägen alternativt Källbäcksvägen fram till Södra Hallsta och den planerade Tvärleden, som etapp 2 och ytterligare i en etapp 3, resterande del av Rönningevägen dvs från Tvärleden till Rönninge centrum. Efter utbyggnad av den första etappen kommer dock en utvärdering av åtgärden att ske innan ytterligare etapper beslutas.

MSB anser att frågan om promenadväg mellan Rönninge Kungsgård och Skönviksparken därmed är besvarad likaså när det gäller draging av GC-väg via Lilldalsvägen, då det är den sträckan som är beslutad i dagsläget.



**Finansiering**

Budget för gång- och cykelvägsutbyggnader finns redovisad i investeringsplanen för åren 2015-2017 och är prioriterat utifrån kommunens beslutade GC-plan. En promenadväg mellan Kungsgården och Skönviksparken ingår inte i GC-planen och omfattas därmed inte av medel i investeringsplanen.

Anders Öttenius  
Förvaltningschef

Maria Kavcic  
Gata/VA-chef

Conny Olsson  
Kommunarkitekt, Plan-och exploateringschef







Kommunstyrelsen

9

**KS § 40**

Dnr. 2014/35.809

**Svar på motion - "Valborg och midsommarfirande i Salems kommun"**

Mia Franzén (FP) har väckt motionen "Valborg och midsommarfirande i Salems kommun" vid kommunfullmäktiges sammanträde den 24 april 2014. Motionären önskar att utreda förutsättningarna för samt efterhöra intresse hos kommunens föreningsliv, egna kulturutövare och företagarnätverk för att medverka till att Salems kommun ska ordna traditionella och familjevänliga valborgs- och midsommarfiranden.

Ärendet har behandlats vid kultur- och fritidsnämndens sammanträde den 13 november 2014, § 45 och vid kommunstyrelsens tekniska utskotts sammanträde den 10 december 2014, § 118.

Ärendet beskrivs i tjänsteskrivelse från kanslienheten daterad 24 mars 2015.

**Kommunstyrelsens beslut**

*Kommunstyrelsen föreslår kommunfullmäktige*

1. Kommunen ser positivt på motionens förslag om Valborgsfirande. Kommunen ska ta initiativ till och genomföra en undersökning för att undersöka intresset hos föreningarna i kommunen att anordna valborgsmässofirande i Skönviksparken 2016. Kommunen kan samverka bl a med marknadsföring och teknisk hjälp.

2. Fullmäktige anser motionens förslag om valborgsmässofirande besvarat med hänvisning till KS-uttalandet ovan.

3. Fullmäktige avslår motionens förslag om midsommarfirande.

\_\_\_\_\_

Beslutsexpediering:  
Arkiv

Ordf. sign.

Just. sign.

2014-04-22

### Valborg och midsommarfirande i Salems kommun

Valborgsfirandet i Salem har urvattnats genom åren. Den stora brasan och själva högtiden uppe vid Fågelsången har helt hamnat i skuggan av tivoli med tveksamt säkerhetssystem och till detta skyhöga biljettkostnader.

Salems invånare förtjänar något bättre!

För den som saknar bil är det svårt att finna både valborgs och midsommarfirande där fokus ligger på den traditionella högtiden och mindre på kommers. Vid valborg bör det hållas tal till våren, en kör ska sjunga in våren och brasan ska tändas stämningsfullt. Vid midsommar ska det kläs stång och dansas runt den, sedan gärna lite tävlingar för hela familjen och lekar. Den gamla dansbanan borde kunna återuppstå (dock mer centralt placerad än den gamla) för en kväll. De familjer som inte har råd eller möjlighet att resa iväg ska ha ett trevligt och familjevänligt alternativ.

För att kunna ordna dessa högtider bör kommunen vara huvudarrangör, med betoning på samordning och marknadsföring där föreningsliv och lokala företagare är medarrangörer såsom sker vid Salemdagen. Det viktiga är att vi har bra alternativ i vår kommun för dem som inte vill fara långt dessa stora helger.

Jag föreslår kommunfullmäktige besluta

Att låta utreda förutsättningarna för samt efterhöra intresse hos kommunens föreningsliv, kommunens egna kulturutövare och företagarnätverk för att medverka till att Salems kommun ska kunna ordna traditionella och familjevänliga valborgs- och midsommarfiranden, med liknande upplägg som Salemdagen.

Mia Franzén (fp)



Kommunstyrelseförvaltningen  
Annica Sundel  
Kommunsekreterare

Kommunstyrelsen

## Svar på motion - "Valborg och midsommarfirande i Salems kommun"

### Förslag till beslut

1. Kommunstyrelsen föreslår kommunfullmäktige att den del av motionen som avser valborgsfirande anses besvarad med hänvisning till tjänsteskrivelse daterad den 24 mars 2015.
2. Kommunstyrelsen föreslår kommunfullmäktige att avslå motionen vad avser delen om midsommarfirande.

### Sammanfattning av ärendet

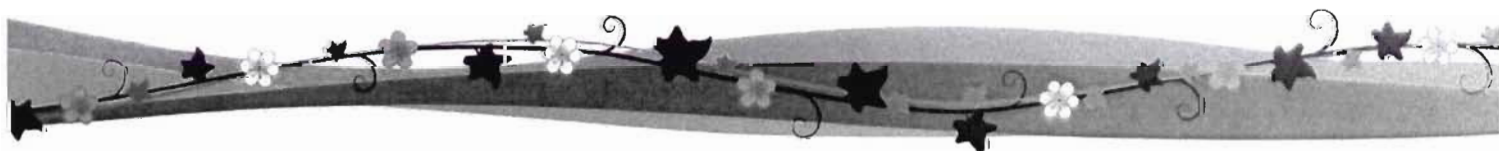
Mia Franzén (FP) har väckt motionen "Valborg och midsommarfirande i Salems kommun" vid kommunfullmäktiges sammanträde den 24 april 2014. Motionären önskar att utreda förutsättningarna för samt efterhöra intresse hos kommunens föreningsliv, egna kulturutövare och företagarnätverk för att medverka till att Salems kommun ska ordna traditionella och familjevänliga valborgs- och midsommarfiranden.

Ärendet har behandlats vid kultur- och fritidsnämndens sammanträde den 13 november 2014, § 45 och vid kommunstyrelsens tekniska utskotts sammanträde den 10 december 2014, § 118. Kultur- och fritidsnämnden föreslår att motionen bifalles avseende valborgsfirande och att den avslås avseende midsommarfirandet. Kommunal medverkan i midsommarfirandet föreslås behandlas i särskild ordning när hembygdsföreningen kommit igång med ett midsommarfirande.

Miljö- och samhällsbyggnadsförvaltningen har i tjänsteskrivelse daterad 2014-11-25 till kommunstyrelsens tekniska utskott skrivit att förvaltningen även fortsättningsvis hjälper till med praktiska saker vid valborgsfirandet såsom ihopsamling av ris, borttagning av aska och övrigt praktiskt arbete. Skulle kommunen medverka i ett midsommarfirande ställer sig förvaltningen positiv att vara behjälplig på liknande sätt.

Valborgsfirandet vid Fågelsången med majbrasa och tivoli är uppskattat av många Salemsbor och genomförs idag av Salems IF Innebandyförning.

Kommunstyrelseförvaltningen anser att delen om valborgsfirande i motionen anses besvarad. Kommunen genom miljö- och samhällsbyggnadsförvaltningen kommer vara behjälplig med praktiska uppgifter kring firandet enligt ovan. Kommunen kan även genom kultur- och fritidsförvaltningen bistå med enklare administrativa uppgifter som bidrar till att höja kvaliteten på firandet. Det är en förening som är den drivande





kraften bakom valborgsfirandet idag och kommunstyrelseförvaltningen anser att det ska vara så även fortsättningsvis, att föreningslivet är drivkraften. Kommunen kan vara behjälplig vid valborgsfirandet men är ingen huvudarrangör.

### Finansiering

Eventuella kostnader som uppstår i samband med kommunens medverkan tas inom förvaltningarnas budget.

Mats Carlsson  
Kommundirektör

  
Annica Sundel  
Kommunsekreterare

### Bilagor

Motion - "Valborg och midsommarfirande i Salems kommun"

Protokollsutdrag KSTU §118/2014 och tjänsteskrivelse 2014-11-25

Protokollsutdrag kultur- och fritidsnämnden § 45/2014 och tjänsteskrivelse 2014-09-16

### Delges

Kultur och fritid

Miljö- och samhällsbyggnadsförvaltningen



Kultur- och fritidsnämnden

## KoF § 45

### Motion: Valborg och midsommarfirande i Salems Kommun

Mia Franzén (fp) har lämnat motion "Valborg och midsommarfirande i Salems kommun". Motionen önskar att utreda förutsättningarna för samt efterhöra intresse hos kommunens föreningsliv, egna kulturutövare och företagarnätverk för att medverka till att Salems kommun ska ordna traditionella och familjevänliga valborgs- och midsommarfiranden.

Valborgsfirande arrangeras av Salems IF på Fågelsången, Salem. Salems Hembygdsförening har under de senaste två åren försökt anordna midsommarfirande i Skönviksparken men ej lyckats. För att anordna Valborgsmässofirande eller midsommarfirande har föreningarna ej erhållit bidrag från Salems Kommun. Kultur- och fritidsförvaltningen anordnar idag stadsfestliknande arrangemang, Salemsdagen i slutet av augusti och nationaldagsfirande 6 juni.

#### Kultur- och fritidsnämndens beslut

1. Kultur- och fritidsnämnden föreslår Kommunfullmäktige att avslå motionen "Valborg och midsommarfirande i Salems Kommun" vad avser delen om midsommarfirande.
2. Kultur- och fritidsnämnden föreslår Kommunfullmäktige att tillstyrka motionen "Valborg och midsommarfirande i Salems Kommun" vad avser delen om valborgsmässofirande.

  
.....  
Ordf. sign.

  
.....  
Just. sign.



Kultur- och fritidsförvaltningen  
Rolf Johanson  
Kultur- och fritidschef

Kultur- och fritidsnämnden

## Motion: Valborg och midsommarfirande i Salems Kommun

### Förslag till beslut

1. Kultur- och fritidsnämnden föreslår Kommunfullmäktige att avslå motionen "Valborg och midsommarfirande i Salems Kommun" vad avser delen om midsommarfirande.
2. Kultur- och fritidsnämnden föreslår Kommunfullmäktige att tillstyrka motionen "Valborg och midsommarfirande i Salems Kommun" vad avser delen om valborgsmäsofirande.

### Sammanfattning av ärendet

Mia Franzén (fp) har lämnat motion "Valborg och midsommarfirande i Salems kommun". Motionen önskar att utreda förutsättningarna för samt efterhöra intresse hos kommunens föreningsliv, egna kulturutövare och företagarnätverk för att medverka till att Salems kommun ska ordna traditionella och familjevänliga valborgs- och midsommarfiranden.

Valborgsfirande arrangeras av Salems IF på Fågelsången, Salem. Salems Hembygdsförening har under de senaste två åren försökt anordna midsommarfirande i Skönviksparken men ej lyckats. För att anordna Valborgsmäsofirande eller midsommarfirande har föreningarna ej erhållit bidrag från Salems Kommun. Kultur- och fritidsförvaltningen anordnar idag stadsfestliknande arrangemang, Salemsdagen i slutet av augusti och nationaldagsfirande 6 juni.

### Ärendet

Motionen förordar utreda att valborgs- och midsommarfirande anordnas i kommunal regi med medverkan av företagare, kulturutövare och företagare.

### Salemsdagen

Salemsdagen anordnas i slutet av augusti i Skönviksparken och lockar idag 70-80 föreningar, företagare och andra utställare i marknadsstånd mm. Salemsdagen är en familjeinriktad stadsfest som innehåller scenprogram, barnaktiviteter och motionslopp mm. Arrangörer och samordnare är Kultur- och fritidsförvaltningen. Men för planering och genomförande deltar även representanter från andra förvaltningar. Budgeterade kostnader för Salemsdagen uppgår till 60-70 tkr och är avhängit av antalet sponsorer. Totalt omsätter Salemsdagen ca 120 tkr. Idag är Salemsdagen kommunens största stadsfest och besöks årligen av uppskattningsvis 2000-3000 personer.





### **Valborgsfirande**

Valborgsfirande har genomförts av Rönninge Salem Fotboll vid Fågelsången t o m 2013. Från 2014 har valborgsfirande genomförs av Salems IF Innebandyörening. Kultur- och fritidsförvaltningen och Miljö- och samhällsbyggnadsförvaltningen har årligen samarbetet med arrangörerna för att leverera brännbart ris, lämna information, tillstånd samt säkerhet runt arrangemanget. Arrangemanget har innefattat valborgsbrasa och tivoli.

### **Midsommarfirande**

Midsommarfirande genomfördes av Rönninge Intresseförening i Skönviksparken t o m 2011. Därefter har Salems Hembygdsförening arbetat för att ett traditionellt midsommarfirande ska anordnas i Skönviksparken. Man har tyvärr inte lyckats .

### **Kultur- och fritidsförvaltningens synpunkter**

Valborgsfirandet och midsommarfirandet är till sin karaktär som högtider ett medborgerligt engagemang i en gemensam tradition. Det ger en möjlighet för föreningslivet att samla människor och visa föreningen ur ett positivt perspektiv. Det är även en möjlighet att dra in medel till den egna verksamheten.

Kultur-och fritidsförvaltningen motsätter sig inte motionärens önskemål att utreda förutsättningar och efterhöra intresse för valborgsfirande. Kultur-och fritidsförvaltningen förordar att Salems kommun tar en somordnande roll med föreningar som har intresse av att arbeta för att uppmärksamma valborgsfirandet och där kommunen tar vissa egna ansvar för att nå de kvalitativa mål som uttryckts i motionen.

Vad avser midsommarfirande så anser Kultur- och fritidsförvaltningen att då Salems hembygdsförening ännu ej etablerat sitt midsommarfirande i anslutning till Villa Skönvik anses frågan om kommunalt samarbete/stöd som en framtida fråga och bör prövas i särskild ordning i kultur- och fritidsnämnden.

### **Finansiering**

För att arrangera Valborgsfirande i samverkan med föreningslivet uppskattar kultur- och fritidsförvaltningen att kostnader, för att uppnå kvalitét i arrangemanget, kan vara ca 30 tkr/år, vilka avser marknadsföring, underhållning mm.

Rolf Johanson  
Kultur- och fritidschef

### **Bilagor**

Mia Franzén: Motion "Valborg- och midsommarfirande i Salems kommun





Kommunstyrelsens tekniska utskott

## KSTU § 118

Dnr. 2014/35.80

### Yttrande över motion gällande Valborg och midsommarfirande i Salems kommun

#### Sammanfattning av ärendet

Mia Franzén (Fp) har lämnat motion "Valborg och midsommarfirande i Salems kommun". Motionen önskar att utreda förutsättningarna för samt efterhöra intresse hos kommunens föreningsliv, egna kulturutövare och företagarnätverk för att medverka till att Salems kommun ska ordna traditionella och familjevänliga valborgs- och midsommarfiranden.

#### Tilläggsyrkande

Lennart Kalderén (M) ordföranden yrkar att kommunstyrelsens tekniska utskott skall anta Miljö- och samhällsbyggnadsförvaltningens tjänsteskrivelse som tekniska utskottets yttrande.

#### Propositionsordning


Ordföranden ställer ordförandens förslag under proposition och finner att utskottet bifaller det. Därefter ställer han proposition på sitt eget tilläggsyrkande och finner att utskottet bifaller även det.


#### Tekniska utskottets beslut

1. Kommunstyrelsens tekniska utskott beslutar anta Miljö- och samhällsbyggnadsförvaltningens tjänsteskrivelse som sitt yttrande.
2. Kommunstyrelsens tekniska utskott föreslår kommunstyrelsen föreslå kommunfullmäktige att motionen skall anses besvarad.

---

Beslutsexpediering:  
Kommunstyrelsen, kansliet  
Mia Franzén (FP)  
Akten 2014/35.80

  
.....  
Ordf. sign.

  
.....  
Just. sign.





Miljö- och samhällsbyggnadsförvaltningen  
Maria Kavcic  
Utemiljö/VA-chef

Kommunstyrelsens tekniska utskott

## Yttrande över motion gällande Valborg och midsommarfirande i Salems kommun

### Förslag till beslut

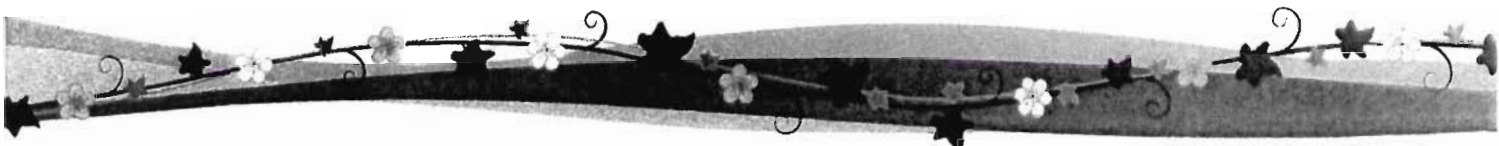
Kommunstyrelsens tekniska utskott föreslår kommunstyrelsen föreslå kommunfullmäktige att motionen skall anses besvarad.

### Sammanfattning av ärendet

Mia Franzén (Fp) har lämnat motion "Valborg och midsommarfirande i Salems kommun". Motionen önskar att utreda förutsättningarna för samt efterhöra intresse hos kommunens föreningsliv, egna kulturutövare och företagarnätverk för att medverka till att Salems kommun ska ordna traditionella och familjevänliga valborgs- och midsommarfiranden.

### Ärendet

Motionen förordar utreda att valborgs- och midsommarfirande anordnas i kommunal regi med medverkan av företagare, kulturutövare och företagare. Valborgsfirande anordnas sedan 2014 av Salems IF Innebandyförning vid Fågelsången, där MSB hjälper till med praktiska saker såsom ihopsamling av ris, borttagning av aska och övrigt praktiskt arbete. MSB ser inga hinder för ett fortsatt valborgsfirande vid Fågelsången, med eller utan tivoli, däremot är det en förutsättning att det sker genom föreningsdrift. Ett midsommarfirande i Skönviksparken med en mobil dansbana vid den fasta scenen är fullt genomförbart då tex eluttag finns för musik. Även i Säbylunden skulle detta vara möjligt då el finns på plats i parken. Midsommarfirande har tidigare anordnats av Rönninge intresseförening i Skönviksparken, fram till 2011. Därefter har Salems Hembygdsförening arbetat för att ett traditionellt midsommarfirande ska hållas i Skönviksparken, men inte lyckats komma i mål. Samordning och diskussion med föreningslivet, kulturutövare och företagarnätverk får betraktas som ett ansvar för Kultur- och fritidsförvaltningen. MSB ställer sig dock positiva till att vara behjälpliga med praktiska åtgärder utifrån de resurser Utemiljöenheten har.





Salems  
kommun

TJÄNSTESKRIVELSE

2014-11-25

Dnr 2014/35.80

2 av 2

Miljö- och samhällsbyggnadsförvaltningen

Anders Öttenius  
Förvaltningschef

Maria Kavcic  
Utemiljö/VA-chef





Kommunstyrelsen

10

**KS § 29**

Dnr. 2014/76.730

**Rapportering av ej verkställda beslut enligt SoL och LSS,  
fjärde kvartalet 2014**

Kommunerna har enligt 16 kapitlet 6f § (socialtjänstlagen), 28 f § LSS (lag om stöd och service till vissa funktionshindrade) samt 16 kapitlet 6h § SoL skyldighet att rapportera gynnande beslut som inte verkställts. Rapporteringen avser äldreomsorg, omsorg till personer med funktionsnedsättning och individ- och familjeomsorg. Socialnämnden ska rapportera till Inspektionen för vård och omsorg rapportera:

- alla gynnande beslut om bistånd, enligt 4 kap 1 § SoL och 9 § LSS, som inte verkställts tre månader från dagen för beslutet.
- om en insats har avbrutits och inte verkställts på nytt inom tre månader.
- beslut som tidigare rapporterats som ej verkställda men senare verkställs.

Ärendet beskrivs i tjänsteskrivelse från 2014-10-13. Socialnämnden behandlade ärendet vid sitt sammanträde den 9 februari 2015, § 15.

**Kommunstyrelsens beslut**

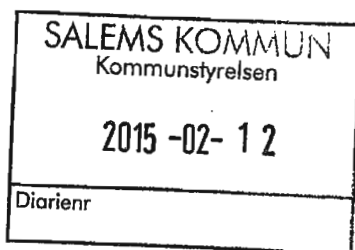
Kommunstyrelsen föreslår kommunfullmäktige att godkänna rapporteringen av ej verkställda beslut enligt SoL och LSS för fjärde kvartalet 2014.

---

Beslutsexpediering:  
Arkiv

Ordf. sign.

Just. sign.



## SN § 15

Dnr. 2015/15.736

### Rapportering av gynnande beslut enligt SoL och LSS som ej verkställts, 4:e kvartalet 2014

Kommunerna har enligt 16 kapitlet 6f § SoL (socialtjänstlagen), 28 f § LSS (lag om stöd och service till vissa funktionshindrade) samt 16 kapitlet 6h § SoL skyldighet att rapportera gynnande beslut som inte verkställts. Rapporteringen avser ÄO (äldreomsorg), OF (omsorg till personer med funktionsnedsättning) och IFO (individ- och familjeomsorg).

Socialnämnden ska till Inspektionen för vård och omsorg (IVO) rapportera:

- gynnande beslut om bistånd, enligt 4 kapitlet 1 § SoL och 9 § LSS, som inte verkställts tre månader från dagen för beslut.
- gynnande beslut om bistånd, enligt 4 kapitlet 1 § SoL och 9 § LSS, där verkställigheten avbrutits och inte verkställts inom tre månader från datum för avbrott.
- gynnande beslut om bistånd, enligt 4 kapitlet 1 § SoL och 9 § LSS, som avslutats av annan anledning utan att verkställas.
- gynnande beslut om bistånd, enligt 4 kapitlet 1 § SoL och 9 § LSS, som tidigare rapporterats som ej verkställda men som senare verkställts.

Socialnämnden rapporterar till Inspektionen för vård och omsorg, revisorer och fullmäktige att för perioden 2014-10-01 - 2014-12-31 finns ett (1) gynnande beslut som ej verkställts att rapportera.

För perioden finns ett (1) avbrott i verkställigheten där biståndet inte åter verkställts inom 3 månader att rapportera.

För perioden finns två (2) gynnande beslut som avslutats av annan anledning utan att verkställas att rapportera.

För perioden finns ett (1) gynnande beslut som tidigare rapporterats som ej verkställda men som nu verkställts.

#### Socialnämndens beslut

Socialnämnden föreslår kommunfullmäktige att godkänna rapporteringen av gynnande beslut enligt SoL och LSS som ej verkställts, 4:e kvartalet 2014.

Ordf. sign.

Just. sign.



Socialnämnd

Beslutsexpediering:

Akten

Biblioteket

Revisorer

Kommunfullmäktige

  
.....  
Ordf. sign.

  
.....  
Just. sign.



Socialförvaltningen  
Lena Persson  
Systemförvaltare

Socialnämnden

## Rapportering av gynnande beslut enligt SoL och LSS, 4:e kvartalet 2014 som ej verkställts

### Förslag till beslut

Socialnämnden föreslår kommunfullmäktige att godkänna rapporteringen av gynnande beslut enligt SoL och LSS, 4:e kvartalet 2014 som ej verkställts

### Ärendet

Kommunerna har enligt 16 kapitlet 6f § SoL (socialtjänstlagen), 28 f § LSS (lag om stöd och service till vissa funktionshindrade) samt 16 kapitlet 6h § SoL skyldighet att rapportera gynnande beslut som inte verkställts. Rapporteringen avser ÄO (äldreomsorg), OF (omsorg till personer med funktionsnedsättning) och IFO (individ- och familjeomsorg).

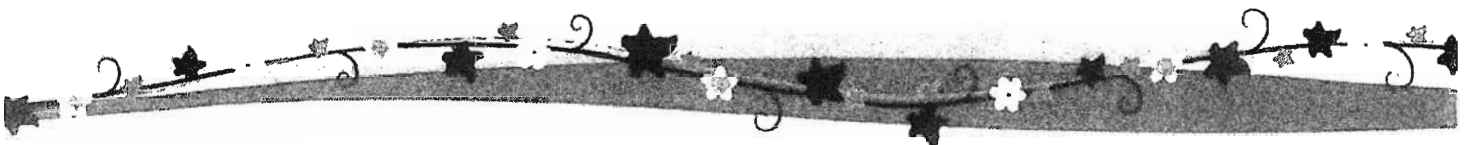
Socialnämnden ska till Inspektionen för vård och omsorg (IVO) rapportera

- gynnande beslut om bistånd, enligt 4 kapitlet 1 § SoL och 9 § LSS, som inte verkställts tre månader från dagen för beslut.
- gynnande beslut om bistånd, enligt 4 kapitlet 1 § SoL och 9 § LSS, där verkställigheten avbrutits och inte verkställts inom tre månader från datum för avbrott.
- gynnande beslut om bistånd, enligt 4 kapitlet 1 § SoL och 9 § LSS, som avslutats av annan anledning utan att verkställas.
- gynnande beslut om bistånd, enligt 4 kapitlet 1 § SoL och 9 § LSS, som tidigare rapporterats som ej verkställda men som senare verkställts.

Socialnämnden rapporterar till Inspektionen för vård och omsorg, revisorer och fullmäktige att för perioden 2014-10-01 - 2014-12-31 finns ett (1) gynnande beslut som ej verkställts att rapportera (se bilaga).

För perioden finns ett (1) avbrott i verkställigheten där biståndet inte åter verkställts inom 3 månader att rapportera (se bilaga).

För perioden finns två (2) gynnande beslut som avslutats av annan anledning utan att verkställas att rapportera (se bilaga)





För perioden finns ett (1) gynnande beslut som tidigare rapporterats som ej verkställda men som nu verkställts (se bilaga).

Christina Häckner  
Socialchef

Lena Persson  
Systemförvaltare

**Bilaga:**

Rapportering av gynnande beslut enligt SoL och LSS, 4:3 kvartalet 2014 som ej verkställts

**Delges**

Akten

Biblioteket

Revisorer

Kommunfullmäktige



## Rapportering av gynnande beslut enligt SoL och LSS som inte verkställts inom 3 månader från beslutsdatum, 4:e kvartalet 2014

Datum för beslut	Typ av bistånd	Antal kalenderdagar sedan beslut	Orsak/kommentar	Kön
2014-08-20	Särskilt boende enligt 4 kap 1 § SoL	133	Brukaren tackade 2014-11-07, nej till erbjuden plats i avvaktan på parboende.	M

## Rapportering av avbrott i verkställigheten där biståndet inte åter verkställts inom 3 månader från datum för avbrott

Datum för beslut	Datum för avbrott	Typ av bistånd	Antal kalenderdagar sedan avbrott	Orsak/kommentar	Kön
2012-12-06	2014-09-30	Kontaktperson enligt 9.4 § LSS	92	Brukaren vill inte ha någon annan utförare under ordinarie kontaktpersons sjukskrivning	K

## Rapportering av gynnande beslut som avslutats av annan anledning utan att verkställas

Datum för beslut	Datum för avslut	Typ av bistånd	Antal kalenderdagar mellan beslut och avslut	Orsak/kommentar	Kön
2014-07-11	2014-10-22	Kontaktperson enligt 4 kap 1 § SoL	103	Brukaren är född 2012 och är under medicinsk utredning. Ett flertal uppdragstagare har tillfrågats men tackat nej på grund av brukarens låga ålder och hälsoproblem. P.g.a svårigheter att verkställa beslutet samtyckte modern till avslöarservice istället.	M



2014-06-12	2014-11-06	Trygghetslarm enligt 4 kap 1 § SoL	146	<p>Brukaren återtog ansökan då tekniken för att installera trygghetslarm saknades.</p> <p>2015-01-07 uppgav enhetschef för hemtjänsten, att tekniska problem, kunden har inget vanligt abonnemang för telefoni och heller inget bredband (Intenet), är det som varit orsaken till att insatsen inte verkstälts. Installatören av larm bad kunden att köpa en router med 3 g för att kunna installera larmet via datan. Fruen köpte en router med 3 g men när larmet skulle installeras fanns det ingen stabil uppkoppling. Det ledde till att paret, 2014-11-06, tackade nej till larmet. Fruen kommer att skaffa ett riktigt abonnemang om de känner att de har behov av larm.</p>	M
------------	------------	------------------------------------	-----	---	---

## Rapportering av gynnande beslut som tidigare rapporterats som ej verkställda men som nu verkstälts

Datum för beslut	Datum för verkställighet	Typ av bistånd	Antal kalenderdagar eller beslut och verkställighet	Orsak/kommentar	Kön
2014-06-27	2014-12-15	Trygghetslarm enligt 4 kap 1 § SoL	170	<p>Hemtjänstens personal hade inte fått tillgång till nyckel för att installera trygghetslarm.</p> <p>2015-01-07 uppgav enhetschef för hemtjänsten, att installatören av larm varit hos brukaren i juni och installerat larmet ( IP-larm). Vid den tidpunkten kunde inte kunden lämna någon nyckel vilket gjorde att hemtjänsten tog tillbaka larmet. Brukarens sambo har vid ett flertal tillfällen lovat att ordna en extra nyckel till hemtjänst men inte gjort det. I december ringde sambon till enhetschefen och meddelade att nyckel var ordnad och larmet installerades 2014-12-15.</p>	K



Kommunstyrelsen

**KS § 41**

Dnr. 2014/103.315

11

**Återrapportering avseende parkeringstider i Salems centrum  
- informationsärende**

Vid sitt sammanträde den 18 december 2014 beslutade kommunfullmäktige, § 94, följande: Kommunfullmäktige beslutar att avge följande uttalande gällande ökad tid på parkeringen i Salems centrum; "Salems kommuns kommunfullmäktige är av uppfattningen att parkeringen i anslutning till Salems centrum måste öka tiden för avgiftsfri parkering från två timmar till fyra timmar". Detta uttalande skickades till Aberdeen som förvaltar fastigheten och representerar ägaren i dessa frågor. Då kommunfullmäktige gjort uttalandet görs här en återrapportering av ärendet.

Aberdeen har skrivit till kommunen med anledning av uttalandet och redovisar att bakgrunden till tidsbegränsningen på två timmars avgiftsfri parkering är för att parkeringsplatserna är hårt utnyttjade och för att skapa omsättning och effektivitet i parkeringsutnyttjandet behövs den kortare parkeringstiden (se brev i bilaga 1).

Kommunen har haft upprepade kontakter med Aberdeen i parkeringsfrågan med syftet att utöka parkeringstiden. Aberdeen har då efterfrågat att göra kommunens parkering tillgänglig för korttidsparkering. Kommunen äger den rad av parkeringsplatser som finns längst ner på centumparkeringen och det är dessa som Aberdeen avser i sin efterfrågan. Kommunen har dock ett stort behov av parkeringsplatser till bland annat Säbyskolans personal och vill därför inte tidsbegränsa de få parkeringsplatser som finns till personalens förfogande.

Ärendet har behandlats vid kommunstyrelsens tekniska utskott den 1 april 2015 som beslutade att vidarebefordra brevet från Aberdeen till kommunfullmäktige som ett informationsärende.


Ärendet beskrivs i tjänsteskrivelse från kanslienheten daterad den 8 april 2015.

**Kommunstyrelsens beslut**

*Kommunstyrelsens förslag till kommunfullmäktige*

Kommunfullmäktige noterar Aberdeens svar på fullmäktiges tidigare uttalande till protokollet och tackar för återrapporteringen i ärendet avseende parkeringstider i Salems centrum.

\_\_\_\_\_  
Beslutsexpediering:  
Arkiv

  
Ordf. sign.

  
Just. sign.



Kommunstyrelseförvaltningen  
Annica Sundel  
Kommunsekreterare

Kommunstyrelsen

## Återrapportering avseende parkeringstider i Salems centrum

### Förslag till beslut

*Kommunstyrelsens förslag till kommunfullmäktige*

Kommunfullmäktige noterar Aberdeens svar på fullmäktiges tidigare uttalande till protokollet och tackar för återrapporteringen i ärendet avseende parkeringstider i Salems centrum.

### Ärendet

Vid sitt sammanträde den 18 december 2014 beslutade kommunfullmäktige, § 94, följande: Kommunfullmäktige beslutar att avge följande uttalande gällande ökad tid på parkeringen i Salems centrum; "Salems kommuns kommunfullmäktige är av uppfattningen att parkeringen i anslutning till Salems centrum måste öka tiden för avgiftsfri parkering från två timmar till fyra timmar". Detta uttalande skickades till Aberdeen som förvaltar fastigheten och representerar ägaren i dessa frågor. Då kommunfullmäktige gjort uttalandet görs här en återrapportering av ärendet.

Aberdeen har skrivit till kommunen med anledning av uttalandet och redovisar att bakgrunden till tidsbegränsningen på två timmars avgiftsfri parkering är för att parkeringsplatserna är hårt utnyttjade och för att skapa omsättning och effektivitet i parkeringsutnyttjandet behövs den kortare parkeringstiden (se brev i bilaga 1).

Kommunen har haft upprepade kontakter med Aberdeen i parkeringsfrågan med syftet att utöka parkeringstiden. Aberdeen har då efterfrågat att göra kommunens parkering tillgänglig för korttidsparkering. Kommunen äger den rad av parkeringsplatser som finns längst ner på centumparkeringen och det är dessa som Aberdeen avser i sin efterfrågan. Kommunen har dock ett stort behov av parkeringsplatser till bland annat Säbyskolans personal och vill därför inte tidsbegränsa de få parkeringsplatser som finns till personalens förfogande.

Ärendet har behandlats vid kommunstyrelsens tekniska utskott den 1 april 2015 som beslutade att vidarebefordra brevet från Aberdeen till kommunfullmäktige som ett informationsärende.

Mats Carlsson  
Kommundirektör

Annica Sundel  
Kommunsekreterare





Salems  
kommun

TJÄNSTESKRIVELSE

2015-04-08

Dnr 2014/103.315

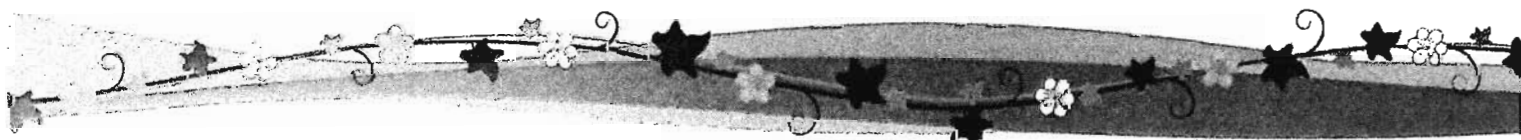
2 av 2

**Bilagor**

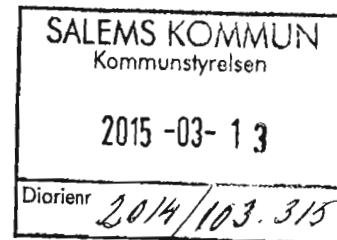
1. Brev från Aberdeen Asset Management Sweden AB daterat den 6 mars 2015

**Delges**

Arkiv



Till Kommunfullmäktige  
Salems kommun  
144 80 Rönninge



Stockholm 6 mars 2015

## Parkering Salem Centrum

Aberdeen Asset Management Sweden AB har mottagit ett utdrag ur ett sammanträdesprotokoll från ett kommunfullmäktigemöte i Salems kommun, Dnr 2014/103.315 – KF § 94 Uttalande gällande parkeringstider (biläggs).

Aberdeen Asset Management har ett uppdrag från fastighetsägaren att förvalta fastigheten samt att representera ägaren i därmed sammanhängande frågor.

Som framgår av protokollet är parkeringen till Salems centrum tidsreglerad till 2 timmars avgiftsfri parkering och därutöver är parkeringstiden avgiftsbelagd. I protokollet står också att Salems kommun har behov av avgiftsfri parkering i upp till 4 timmar och detta för att tillgodose kommunens behov av avgiftsfri parkering i samband med aktiviteter i huvudsak kopplade till kommunhuset. Kommunfullmäktige har antagit Kommunstyrelsens förslag och beslutar avge ett uttalande att "Salems kommuns kommunfullmäktige är av uppfattningen att parkeringen i anslutning till Salems centrum måste öka tiden för avgiftsfri parkering från två timmar till fyra timmar".

Bakgrunden till att parkeringsplatsen har 2 timmars fri parkering är att parkeringsplatserna vid Salems Centrum under stora delar av dagen/kvällen är hårt utnyttjade. För att underlätta för kunder/besökare till butikerna och servicen i centrat är det viktigt att p-platserna inte utnyttjas för "långtidsparkering". En kortare avgiftsfri parkeringstid är vanligt förekommande för att skapa omsättning och effektivitet i parkeringsutnyttjandet kring centra och andra hårt utnyttjade anläggningar.

I dialog med centrats hyresgäster framkommer ofta åsikter om parkeringsfrågor och i synnerhet bristen på p-platser. För att försöka öka kapaciteten pågår ett översynsarbete som inkluderar val av parkeringsentreprenör, möjligheten att införa parkeringsautomater, storleken på p-platserna och, där så är möjligt, tillskapande av fler p-platser.

Vi ser gärna en dialog med kommunen kring dessa och andra frågor.

Med vänlig hälsning



Jonas Östlund  
Head of Asset Management, Sweden