



Socialnämnd

## Föredragningslista

- [§ 1](#) Upprop och val av justering samt fastställande av föredragningslistan
- [§ 2](#) **Sekretessärende** - Umgängesbegränsning, **handlingar via säkra meddelanden**
- [§ 3](#) **Sekretessärende** - Umgängesbegränsning, **handlingar via säkra meddelanden**
- [§ 4](#) **Sekretessärende** - Umgängesbegränsning, **handlingar via säkra meddelanden**
- [§ 5](#) **Sekretessärende** Ordförande informerar
- [§ 6](#) **Sekretessärende** Förvaltningschef informerar
- [§ 7](#) Delårsrapport budget per 31 augusti inklusive uppföljning av åtgärdsplan för en budget i balans
- [§ 8](#) Socialnämndens mål och budget 2025
- [§ 9](#) Ny timersättning till hemtjänstutförare
- [§ 10](#) Beslut om införande av avgift förbrukningsvara inom särskild boende
- [§ 11](#) Rapport gällande avvikelser inom kommunal hälso- och sjukvård för perioden 24-01-01 till 24-06-30
- [§ 12](#) Information om anmälan enligt lex Maria till Inspektionen för Vård och Omsorg
- [§ 13](#) Information om anmälan enligt lex Sarah till Inspektionen för Vård och Omsorg
- [§ 14](#) Rapportering av ej verkställda beslut SoL och LSS, 2:a kvartalet 2024 som ej verkställt
- [§ 15](#) Sammanträdesdagar 2025
- [§ 16](#) Anmälningssärenden
- [§ 17](#) Anmälan av delegationsbeslut

.....  
Ordf. sign.

.....  
Just. sign.



Socialnämnd

## SN § 1

### Upprop och val av justering samt fastställande av föredragningslistan

Socialnämnden beslutar att utse Elisabeth Bovin Exner (M) att jämte ordförande Andreas Dahl justera dagens protokoll. Föredragningslistan fastställdes.

.....  
Ordf. sign.

.....  
Just. sign.

Socialnämnd

## SN § 5

### Ordförande informerar

Socialnämndens ordförande, Andreas Dahl, informerar.

### Socialnämndens förslag till beslut

Socialnämnden noterar till protokollet att den tagit del av informationen som socialnämndens ordförande Andreas Dahl har informerat om.

---

.....  
Ordf. sign.

.....  
Just. sign.



Socialnämnd

## SN § 6

### Förvaltningschef informerar

Förvaltningschef Victoria Larsson informerar.

### Socialnämndens förslag till beslut

Socialnämnden noterar till protokollet att den tagit del av informationen som förvaltningschef Victoria Larsson har informerat om.

---

.....  
Ordf. sign.

.....  
Just. sign.



Socialnämnd

## SN § 7

Dnr SN/2024:125

### **Delårsuppföljning per augusti månad 2024 inklusive uppföljning av åtgärdsplan för en budget i balans**

Socialnämndens utfall för perioden januari till augusti är 231 318 tkr, vilket är något lägre än budgeten på 233 298 tkr. Detta resulterar i en positiv avvikelse på 1 980 tkr. Denna avvikelse beror främst på verksamhetens framgång i att flytta hem personer som tidigare varit placerade på externa boenden inom LSS. Ytterligare en orsak till den positiva avvikelsen är färre och oftast kortare placeringar för vuxna med missbruk samt våldsutsatta i nära relationer, jämfört med vad som var budgeterat.

Prognosen för resten av året indikerar ett förväntat underskott på 4 000 tkr. Detta underskott beror främst på ett överskridande inom äldreomsorgen i egen regi samt kostnader för två dyra SIS-placeringar under året. Uppföljning av åtgärdsplanen, som beslutades av nämnden i juni, redovisas i bilaga 1. Jämfört med prognosen i april är den nuvarande prognosen 4 490 tkr bättre. Förbättringen kan förklaras av färre antal placeringar inom missbruksvården, skyddsplaceringar för våld i nära relation, avhoppare och boende enligt LSS än förväntat, men även på arbetet med åtgärderna.

Förvaltningen föreslår att Socialnämnden godkänner delårsrapporten per augusti och helårsprognosen för 2024 samt uppföljningen av åtgärdsplanen.

#### **Socialnämndens förslag till beslut**

Socialnämnden beslutar att

1. godkänna delårsrapporten per augusti och helårsprognosen för år 2024
2. godkänna uppföljningen av åtgärdsplanen.

---

Beslutsexpediering:

Akten

Revisorer

Ekonomienheten

Kommunstyrelsens förvaltning

.....  
Ordf. sign.

.....  
Just. sign.



Socialförvaltningen  
Maria Johansson  
Ekonom

Socialnämnden

## Delårsuppföljning per augusti månad 2024 inklusive uppföljning av åtgärdsplan för en budget i balans

### Förslag till beslut

1. Socialnämnden godkänner delårsrapporten per augusti och helårsprognosen för år 2024.
2. Socialnämnden godkänner uppföljningen av åtgärdsplanen.

### Sammanfattning av ärendet

Socialnämndens utfall för perioden januari till augusti är 231 318 tkr, vilket är något lägre än budgeten på 233 298 tkr. Detta resulterar i en positiv avvikelse på 1 980 tkr. Denna avvikelse beror främst på verksamhetens framgång i att flytta hem personer som tidigare varit placerade på externa boenden inom LSS. Ytterligare en orsak till den positiva avvikelsen är färre och oftast kortare placeringar för vuxna med missbruk samt våldsutsatta i nära relationer, jämfört med vad som var budgeterat.

Prognosen för resten av året indikerar ett förväntat underskott på 4 000 tkr. Detta underskott beror främst på ett överskridande inom äldreomsorgen i egen regi samt kostnader för två dyra SIS-placeringar under året. Uppföljning av åtgärdsplanen, som beslutades av nämnden i juni, redovisas i bilaga 1. Jämfört med prognosen i april är den nuvarande prognosen 4 490 tkr bättre. Förbättringen kan förklaras av färre antal placeringar inom missbruksvården, skyddsplaceringar för våld i nära relation, avhoppare och boende enligt LSS än förväntat, men även på arbetet med åtgärderna.

Förvaltningen föreslår att Socialnämnden godkänner delårsrapporten per augusti och helårsprognosen för 2024 samt uppföljningen av åtgärdsplanen.





## Ärendet

### Driftbudget

Verksamhet (kr)	Januari-augusti 2024			Helår 2024		
	Utfall	Budget	Avvikelse	Utfall	Budget	
Ordinärt boende	41 319	31 976	-9 342	62 262	48 062	-14 200
Särskilt boende	77 189	73 256	-3 933	113 056	110 156	-2 900
Adm äldreomsorg	4 477	5 381	904	7 288	8 088	800
<b>Summa äldreomsorg</b>	<b>122 985</b>	<b>110 613</b>	<b>-12 372</b>	<b>182 606</b>	<b>166 306</b>	<b>-16 300</b>
LSS-insatser	53 131	58 267	5 135	83 200	87 300	4 100
SoL-insatser	8 285	10 065	1 780	13 115	15 115	2 000
Adm funktionsnedsättning	3 041	4 518	1 477	5 891	6 791	900
<b>Summa funktionsnedsättning</b>	<b>64 457</b>	<b>72 850</b>	<b>8 392</b>	<b>102 206</b>	<b>109 206</b>	<b>7 000</b>
Ekonomiskt bistånd	6 716	6 933	217	9 700	10 400	700
Insatser för vuxna	1 183	2 626	1 443	2 639	3 939	1 300
Flykting	-1 803	-462	1 341	-1 493	-693	800
Insatser för barn o ungdomar	12 046	10 927	-1 120	17 606	16 406	-1 200
Familjerätt o familjerådgivning	295	438	143	657	657	0
Arbetsmarknad	4 495	5 314	818	5 973	7 473	1 500
Adm Individ-och familjeomsorg	13 044	14 160	1 117	20 400	21 400	1 000
<b>Summa individ- och familjeomsorg</b>	<b>35 977</b>	<b>39 936</b>	<b>3 959</b>	<b>55 482</b>	<b>59 582</b>	<b>4 100</b>
Nämnd	730	648	-82	972	972	0
Central administration	7 169	9 251	2 082	12 696	13 896	1 200
<b>Summa övrig verksamhet</b>	<b>7 899</b>	<b>9 899</b>	<b>2 000</b>	<b>13 668</b>	<b>14 868</b>	<b>1 200</b>
<b>Summa nämnd</b>	<b>231 318</b>	<b>233 298</b>	<b>1 980</b>	<b>353 962</b>	<b>349 962</b>	<b>-4 000</b>

### Periodens resultat och jämförelse mot periodens budget

Socialnämndens utfall för perioden januari till augusti är 231 318 tkr och budgeten för samma period är 233 298 tkr. Avvikelsen för perioden är 1 980 tkr. Den positiva avvikelsen beror på att verksamheten har arbetat med att flytta hem personer som tidigare har varit placerade på externa boenden inom LSS. Avvikelsen beror också på färre, och oftast kortare, placeringar för vuxna med missbruk och våldsutsatta i nära relationer än budgeterat.

Flera verksamheter inom funktionsnedsättning har sett över sin bemanning och bidrar därmed också till det positiva resultatet.

Förvaltningen har fått mer schablonintäkter från Migrationsverket för flyktingar än vad som var budgeterat, vilket också påverkar resultatet positivt.

### Prognosen för helåret och avvikelse mot årets budget

Prognosen förväntas visa ett underskott på 4 000 tkr. En åtgärdsplan beslutades i nämnden i juni och följs upp i bilaga 1. Jämfört med prognosen i april är den nuvarande prognosen 4 490 tkr bättre. Detta förbättrade resultat beror delvis på arbetet med de vidtagna åtgärderna, samt på att antalet placeringar inom missbruksvården, skyddsplaceringar för våld i nära relation, avhoppare och boende enligt LSS har varit färre än förväntat.





### Äldreomsorg

Äldreomsorg avser insatser till personer över 65 år som till exempel hemtjänst, särskilt boende och hälso- och sjukvård. Verksamheten redovisar en negativ avvikelse från januari till augusti med 12 372 tkr. Prognosen väntas bli ett underskott med 16 300 tkr.

### Ordinärt boende

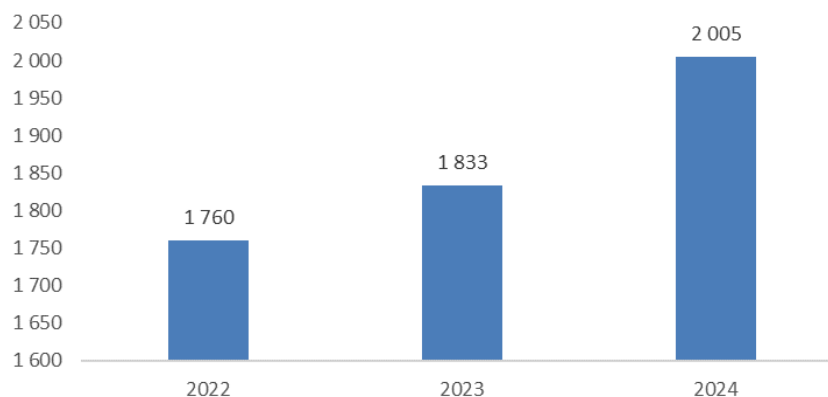
Ordinärt boende, som inkluderar hemtjänst, korttidsboende, turbundna resor och dagverksamhet, prognostiserar ett underskott på 14 200 tkr. Detta beror främst på en ökning av utförda hemtjänsttimmar som kostar 2 000 tkr mer än budgeterat. Dessutom går hemtjänsten i egen regi med ett underskott på 11 500 tkr, då ersättningen de får inte räcker till. Under sommaren har hemtjänsten i egen regi varit tvungen att anlita bemanningsföretag för att säkerställa tillräcklig personal, vilket har lett till ökade kostnader på 2 000 tkr.

Kommunens korttidsboende i egen regi har haft tomma platser. Det är utmanande att justera personalstyrkan när platserna står tomma tillfälligt, vilket medför en negativ prognos med 1 100 tkr.. Behovet av korttidsplatser kommer att ses över.

Turbundna resor prognostiserar ett överskott med 400 tkr på grund av en volymminskning.

Inom kommunen tillämpas lagen om valfrihet (LOV) inom hemtjänst. I dagsläget finns tre LOV-företag som utför hemtjänst utöver hemtjänsten i egen regi. LOV-företagen utför cirka 25 procent av den totala hemtjänsten och resterande 75 procent utförs av kommunens egna hemtjänst.

### Utförda hemtjänsttimmar LOV-företag i snitt jan-aug 2022-2024



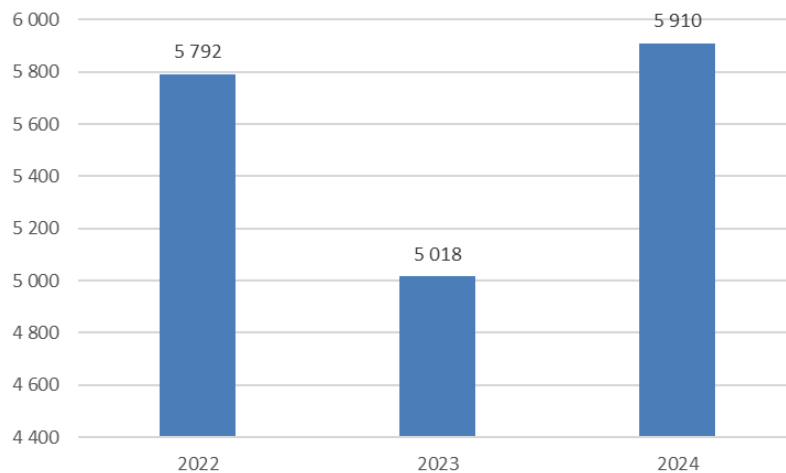
Antalet utförda hemtjänsttimmar för LOV-företagen uppgår i snitt till 2 005 timmar per månad januari till augusti 2024. Det är 172 timmar mer än snitt samma period föregående år och 245 timmar mer än snittet samma period 2022. Anledningen är en volymökning på grund av utökat behov.







**Utförda hemtjänsttimmar egen regi i snitt jan-aug 2022-2024**



Antalet utförda hemtjänsttimmar för hemtjänsten i egen regi uppgår i snitt till 5 910 timmar per månad januari till augusti 2024. Det är en ökning med 892 timmar jämfört med samma period föregående år. Anledningen är att enheten planerar ut mera timmar, då de beviljade timmarna har ökat. Verksamheten hinner inte rekrytera i samma omfattning som ökningen och det har lett till en del övertidskostnader. Hemtjänstpersonalen har blivit noggrannare med att registrera tiden de är hos kunderna, vilket också medför en ökning i systemet av de utförda timmarna.

**Särskilt boende**

Särskilt boende avser boende för personer över 65 år inklusive hälso-och sjukvården och Salarps kök som producerar mat till kommunens äldreboenden. Kommunen har totalt 125 platser på särskilt boende för personer över 65 år uppdelat på 116 platser för omvårdnad och demens och nio platser för korttids- och växelvård. Under 2023 anpassade Säbyhemmet sina platser och omvandlade då två korttidsplatser till omvårdnadsplatser.

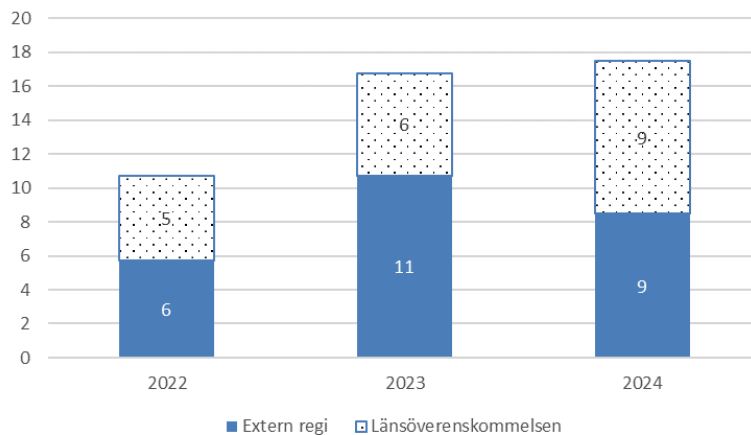
Prognosen för särskilt boende beräknas per sista december uppgå till ett underskott med 2 900 tkr. Av dessa prognostiserar boendena i egen regi ett underskott med 400 tkr. Beläggningen av platser är lägre än budgeterat och verksamheterna har ökade kostnader för heltidsresan, vilket till viss del täcks av statsbidrag från Socialstyrelsen.

Myndigheten prognostiserar ett överskott med 2 000 tkr på grund av de tomplatser som funnits inom de egna särskilda boendena, men även på att verksamheten säljer platser till andra kommuner, främst via länsöverenskommelsen.





**Särskilda boendeplatser i extern regi och enligt överenskommelsen i snitt jan-aug 2022-2024**



Placeringar i extern regi har gjorts vid särskilda behov som inte har gått verkställa inom egen regi eller där personen valt att bo i en annan kommun som de möjligheter som länsöverenskommelsen ger. Vad gäller länsöverenskommelsen ser förvaltningen en ökning, vilket bidrar till tomgång i egenregionen och därmed en merkostnad. Enbart tre personer från en annan kommun har valt att bo på kommunens särskilda boenden.

Hälso- och sjukvården inom särskilda boendena prognostiserar ett underskott med 4 400 tkr. Under året har verksamheten anlitat en chef genom bemanningsföretag och även hyrt in sjuksköterskor och rehabpersonal under våren och sommaren. I budgeten för 2024 saknas 140 tkr för höjda löner till arbetsterapeuter och fysioterapeuter, vilket påverkar prognosen negativt.

**Administration äldreomsorg**

Administrationen inom äldreomsorgen avser kostnader för chefer och handläggare och prognostiserar ett överskott med 800 tkr främst på grund av tillfälliga vakanser.

**Funktionsnedsättning**

Funktionsnedsättning avser insatser för funktionsnedsatta enligt Lagen om service till vissa funktionsnedsatta (LSS) och insatser till funktionsnedsatta enligt Socialtjänstlagen (SoL) under 65 år.

Verksamheten redovisar en positiv avvikelse januari till augusti med 8 392 tkr. Prognosen väntas bli ett överskott med 7 000 tkr.

**LSS- insatser**

LSS-insatser avser bland annat bostad med särskilt service, daglig verksamhet, korttidstillsyn över 12 år och personlig assistans.

Prognosen förväntas bli ett överskott med 4 100 tkr. Nedan redovisas de största avvikelserna.





#### *Bostad med särskild service LSS*

Kommunen driver ett särskilt boende för LSS med fem lägenheter i egen regi och har även två boenden på entreprenad med totalt tio lägenheter. Det kommunala boendet, som finansieras genom anslag och är planerat för fem lägenheter, har fram till augusti haft en tom lägenhet. Detta resulterar i ett prognostiserat överskott på 1 800 tkr.

Utöver detta köper verksamheten platser från externa aktörer. Genom att ha tagit hem placeringar till kommunen, har verksamheten nu en extern placering kvar jämfört med fyra vid årets början. Detta ger en positiv prognos på 4 000 tkr.

Eftersom kommunen inte driver några barnboenden i egen regi, köpes dessa placeringar externt. En ytterligare extra placering har gjorts i augusti, vilket leder till en negativ prognos med 500 tkr.

Servicebostäderna har fram tills nu varit fördelade på tre enheter. I och med att två enheter har kunnat slås samman organisatoriskt prognostiseras därmed ett överskott med 2 400 tkr.

#### *Korttidstillsyn för skolungdomar över 12 år*

Prognosen för korttidstillsyn för skolungdomar över 12 år visar ett förväntat överskott på 600 tkr. Detta beror på att fakturan för det första halvåret 2024 betalades redan i december 2023.

#### *Personlig assistans*

Under 2024 har antalet ansökningar om personlig assistans ökat, och myndigheten har fått ett nytt ärende som gäller ett barn. Kammarrätten har också bifallit en ändring av ett beslut i ett ärende om personlig assistans efter att nya underlag inkommit, vilket innebär att ytterligare ett nytt ärende förväntas komma i höst. Detta leder till en negativ prognos på 900 tkr.

Kommunens enhet för personlig assistans förväntar sig ett underskott på 3 500 tkr. En del av detta underskott beror på att flera brukare har övergått till privata utförare, vilket har medfört tillfälliga kostnader för övertalighet. För närvarande tillhandahåller verksamheten personlig assistans till åtta personer. Upphandlingen är nu pågående igen efter en paus och förväntas vara klar innan årets slut.

#### **SoL- insatser**

SoL-insatser avser bland annat boende och boendestöd för personer med psykisk funktionsnedsättning samt turbundna resor till och från daglig verksamhet.

Enheten för Boendestöd inkl sysselsättningen Gläntan har sett över sin bemanning och prognostiserar därmed ett överskott med 2 900 tkr för helåret.





Ett nytt avtal gällande turbundna resor har medfört en kostnadsökning. Därutöver har fakturor som avsåg 2023 belastat 2024 med 400 tkr. Prognosen förväntas bli ett underskott med 1 400 tkr.

Övriga insatser, såsom kontaktpersoner och avlösare enligt SoL, förväntas ge ett överskott på 500 tkr, på grund av lägre kostnader än budgeterat.

### **Administration funktionsnedsättning**

Administrationen inom funktionsnedsättning avser kostnader för chefer och handläggare. Verksamheten prognostiserar ett överskott med 900 tkr på grund av tillfälliga vakanser.

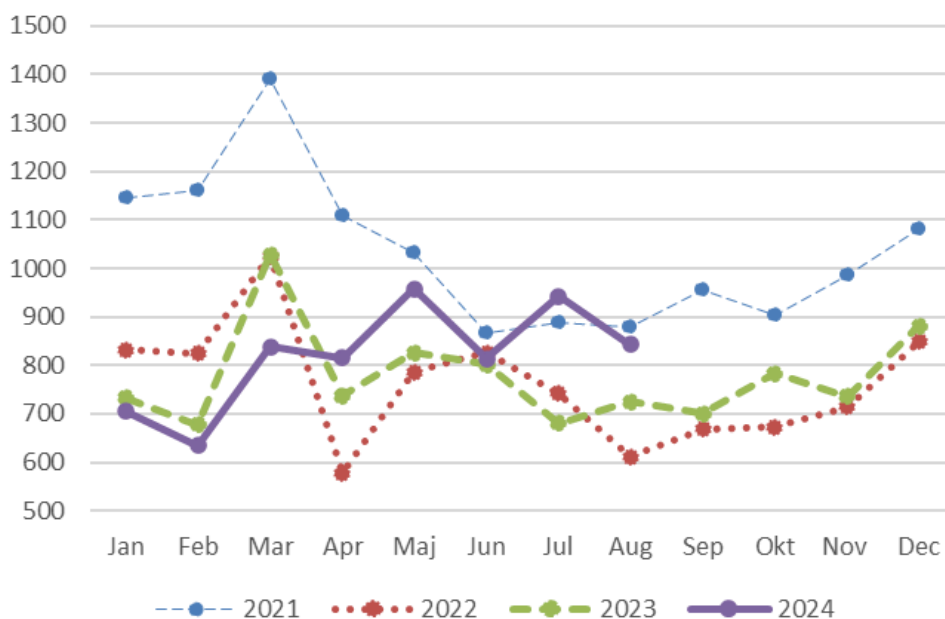
### **Individ- och familjeomsorg**

Individ- och familjeomsorgen har det yttersta ansvaret för människor i utsatta livssituationer. Verksamheten omfattar bland annat ekonomiskt bistånd till enskilda och familjer, stöd och rådgivning till personer med missbruksproblem samt stöd och rådgivning till barn, ungdomar och familjer. Inom området finns även arbetsmarknad som stöttar vuxna och ungdomar som behöver hjälp med att komma ut i arbete eller studier.

Verksamheten redovisar en positiv avvikelse med 3 959 tkr för januari till augusti. Prognosen förväntas bli ett överskott med 4 100 tkr. Prognosen för individ- och familjeomsorg kan svänga hastigt, då endast några enstaka ärenden kan påverka kostnaderna negativt.

### **Ekonomiskt bistånd**

#### **Utbetalningar av ekonomiskt bistånd per månad 2021-2024**





Utbetalningarna av ekonomiskt bistånd har ökat under våren och sommaren, främst på grund av personalbrist som har minskat möjligheten till uppföljningar. Från och med augusti är enheten fullt bemannad igen. Trots detta är utbetalningarna fortfarande lägre än budgeterat för perioden och förväntas även bli lägre resten av året, vilket innebär att prognosen visar ett överskott på 700 tkr.

### ***Insatser för vuxna***

Insatser för vuxna avser bland annat placeringar för personer över 18 år för missbruksvård, skyddsplaceringar för våld i nära relation och placeringar för avhoppare. Verksamheten prognostiserar en budget i balans.

Verksamheten har färre placeringar inom missbruk, skyddsplaceringar för våld i nära relation och placeringar för avhoppare än vad som budgeterats, vilket resulterar i en positiv prognos på 1 300 tkr. Verksamheten fortsätter att planera och följa upp placeringar regelbundet, vilket bidrar till kortare placeringstider.

Den ökade våldsvågen i samhället medför fler personer i kriminalitet som vill ha avhopparstöd. Socialtjänsten och polismyndigheten samverkar för att nå personer som vill lämna kriminaliteten. För närvarande finns dock inga aktuella placeringar.

### ***Flykting***

Flyktingverksamheten prognostiserar ett överskott med 800 tkr.

Antalet flyktingar är fortsatt lågt. Vuxenenheten har mottagit alla fem hushåll inom etableringen samt de sex hushåll från Ukraina som kommunen har tilldelats av Migrationsverket för 2024. Schablonintäkterna för flyktingarna är högre än budgeterat, vilket ger en positiv prognos på 1 400 tkr.

Regeringen har beslutat om en ny schablonersättning från 1 juli 2024, vilket gör prognosen för 2024 osäker. Verksamheten har också begärt ersättning för kostnader för tomma lägenheter som har reserverats för flyktingar. Om Migrationsverket godkänner denna begäran kan det positivt påverka prognosen.

Tallåsen, som tidigare var en bostad för ensamkommande, har stått tomt i flera år. Socialförvaltningen har nu överlämnat lokalen men behöver täcka kostnaderna för återställning, vilket medför en negativ prognos på 600 tkr. Från och med juni 2025 är förvaltningen befriad från att betala hyra för lokalen, vilket kommer att påverka nästa års budget positivt.

### ***Insatser för barn och ungdom***

Insatser för barn och ungdom avser bland annat placeringar på hem för vård och boende (HVB) och på Statens institutionsstyrelse (SIS), extern öppenvård, kontaktpersoner och familjehemsvård. Inom detta område ingår även kommunens egen öppenvård.





Under 2024 har familjeenheten hanterat komplexa ärenden för barn och ungdomar. Detta har lett till att enheten haft två kostsamma ungdomsärenden som krävde vård och behandling på Statens institutionsstyrelse. Dessa placeringar är nu avslutade, men det finns en risk för att ytterligare en placering kan bli nödvändig i höst. Därför förväntas prognosen visa ett underskott på 1 300 tkr.

Inom Familjevården pågår ett kontinuerligt arbete för att rekrytera egna jour- och familjehem för barn och ungdomar. Per den 31 augusti 2024 har Familjevården fyra konsulentstödda familjehem och 13 egna jour- och familjehem. Vid samma tidpunkt förra året fanns det sju konsulentstödda och 12 egna familjehem. Arbetet med vårdnadsöverflyttningar fortsätter. Trots dessa insatser förväntas prognosen visa ett underskott på 1 100 tkr.

Extern öppenvård inkluderar bland annat stödboenden och öppenvårdstjänster som erbjuds i hemmet som kommunens egen öppenvård inte kan erbjuda. Under 2024 har det gjorts en placering på stödboende. Prognosen visar ett förväntat underskott på 300 tkr, vilket beror på att fler insatser har behövts än vad som budgeterats.

Kontaktpersoner för ungdomar har ökat. Till och med augusti finns tolv beslut om kontaktpersoner, jämfört med tolv under hela 2023. Detta medför en negativ prognos med 300 tkr.

Kommunens egna öppenvård förväntas ge ett överskott på 1 300 tkr. Detta beror på tillfälliga vakanser, bland annat av chef och kurator.

Förvaltningen har tidigare köpt tjänster från Södertälje kommun för stödcentrum för unga brottsoffer. Numera utförs dessa tjänster i egen regi, vilket resulterar i en positiv prognos på 500 tkr.

### **Arbetsmarknad**

Arbetsmarknad omfattar kommunens egna arbetscentrum, som erbjuder arbetsträning, praktik och språkpraktik, samt särskilda ungdomsstödjare för personer mellan 16-29 år. Enheten administrerar även kommunens sommarjobb. Verksamheten prognostiserar ett överskott på 1 500 tkr på grund av tillfälliga vakanser.

### **Administration individ-och familjeomsorg**

Administrationen för individ- och familjeomsorg omfattar chefer, handläggare samt tillsyn av folköl, tobak, spel och serveringstillstånd. Verksamheten förväntar sig en positiv avvikelse på 1 000 tkr, främst på grund av tillfälligt minskade personalkostnader.

### **Central administration och nämnden**

Förvaltningens central administration redovisar för perioden en positiv avvikelse på 2 082 tkr. Prognosen visar ett förväntat överskott på 1 200 tkr, vilket kan förklaras med tillfälliga vakanser och ett statsbidrag på 650 tkr. För nämnden prognostiseras en budget i balans.





### **Investeringsbudget**

För år 2024 är investeringsbudgeten satt till 1 524 tkr, men hittills har inga medel använts. Investeringarna är till stor del beroende av olika potter där behov kan uppstå löpande under året. Prognosen indikerar att endast cirka 1 000 tkr kommer att användas innan årets slut.

### **Viktiga händelser**

Den 1 juli 2025 träder den nya socialtjänstlagen i kraft. I lagen betonas att socialtjänsten ska främja jämlika och jämställda levnadsvillkor, ha ett förebyggande perspektiv, vara lättillgängligt för medborgarna, ge möjlighet att erhålla vissa insatser utan biståndsbeslut och vila på vetenskap och beprövad erfarenhet. Förvaltningen har börjat ställa om inför kommande lagändringar.

En av de största utmaningarna är den ökande ungdomsbrottsligheten och gängvåldet som har etablerats i Salems kommun. Samarbetet behöver breddas ytterligare med öppenvården, skolan, polis och fältverksamhet för att ha möjlighet att stävja fortsatt etablering av kriminalitet och skapa trygga alternativ för barn och unga. Utökade möjligheter till ett nära stöd utan föregående biståndsbedömning utgör en viktig del i det förebyggande arbetet. En utmaning framledes är att kunna erbjuda evidensbaserade insatser för unga som hamnar i kriminalitet. Det är ett hårt tryck på SiS-hem och familjehemmen väljer att inte ta emot ungdomar som har vistats i kriminella kretsar. En översyn om möjligheten för Salem att införa strukturerad samverkan enligt SSPF (Skola, socialtjänst, polis och fritid) har påbörjats.

Fler barn i samhällsvård medför ekonomiska påfrestningar för socialtjänsten. Komplexa ärenden kräver inte sällan externa och mer kostsamma insatser, vilket även medför svårigheter att säkerställa vårdens kvalitet.

Under året har kommunen anslutits till ett externt företag som beräknar och jämför kommunernas kostnad per brukare (KPB) inom äldreomsorg och funktionsnedsättning. I rapporten som presenterades innan sommaren noterades att Salem sticker ut inom vissa områden. Åtgärdsplan skapades med aktiviteter vid varje sådant område. Veckovisa avstämningar har skett, utan uppehåll under sommaren, för att säkerställa progress vad gäller åtgärdsplanen.

Arbetet med implementera heltidsresan fortsätter. Heltidsresan handlar om att ge fler medarbetare möjlighet att arbeta heltid, vilket är en del i att skapa en hållbar arbetsmiljö och en effektiv verksamhet. Utmaningen ligger i att få till en resurseffektiv och ekonomiskt hållbar schemaläggning.

Lagen om 11 timmars dygnsvila ( oktober 2023) påverkar schema planering och budget, då andelen arbetspass per person ökar per månad som en konsekvens av lagen.





Anhörigkonsulenten har påbörjat en ny arbetsmetod med gruppverksamhet för anhöriga på samtliga äldreboenden.

Demensprojektet startade i slutet av maj månad. Det övergripande målet är att projektet ska leda till förbättrad demensvård, inklusive kvalitetshöja anhörigstöd och BPSD arbetet ytterligare, med målsättningen att arbeta i tvärprofessionella demensteam. Samtlig personal på Salarp har nu genomgått Demenscentrums grundutbildning i demens, vilket är det första steget till att bli stjärnmärkt av svensk Demenscentrum. Äldreomsorgens personal (SÄBO, HSE, Hemtjänst och handläggare på Myndighetsenheten) ska genomgå de steg som planeras och som avslutas med att Salem äldreomsorg stjärnmärks. Projektet planeras vara helt genomfört 2025/2026.

Daglig verksamhet har i samverkan med Barn- och utbildningsförvaltningen påbörjat att sköta driften av elevcaféet på den nya skolan Fågelsången.

Två undersköterskor har examinerats och diplomerats till Silviasystrar, samt mottagit sina diplom från drottning Silvias. Silviasystrarna är specialiserade i demens och kommer bland annat att handleda på särskilda boenden.

Familjecentralen har haft besök av en delegation från Australien. Delegationen bestod av personer verksamma som generaldirektörer, eller verkställande direktörer, inom barn- och familjeområdet. På besöket deltog även representanter från Socialstyrelsen, Folkhälsomyndigheten och Barnahus i Södertälje.

Victoria Larsson  
Förvaltningschef

Maria Johansson  
Ekonom

#### Bilagor

[Bilaga 1 Uppföljning av åtgärdsplan](#)

#### Delges

Akten  
Revisorer  
Ekonomienheten  
Kommunstyrelsens förvaltning







Socialnämnd

## SN § 8

Dnr SN/2024:128

### Socialnämndens mål och budget 2025

Socialförvaltningen har tilldelats budgetramar beslutade av kommunfullmäktige motsvarande 365 794 tkr för 2025, 381 834 tkr för 2026 och 399 347 tkr för 2027. Ett förslag till fördelning per verksamhet för budget 2025 har gjorts. Budgetramarna för år 2025 utgår från 2024 års ramar med justeringar för löne- och priskompensation samt volymkompensation. Förslaget inryms inom den budgetram som kommunfullmäktige antagit.

Socialnämnden beslutar att godkänna verksamhetsplanen för 2025 med mål och verksamhetsredogörelse samt förvaltningens förslag till ekonomisk ramfördelning per verksamhet för 2025.

### Socialnämndens förslag till beslut

Socialnämnden beslutar att godkänna 2025 års verksamhetsplan och förvaltningens förslag till ekonomisk ramfördelning per verksamhet.

---

Beslutsexpediering:

Akten

Revisorer

.....  
Ordf. sign.

.....  
Just. sign.

Socialförvaltningen  
Maria Johansson  
Förvaltningsekonom

Socialnämnden

## Socialnämndens mål och budget 2025

### Förslag till beslut

Socialnämnden beslutar att godkänna 2025 års verksamhetsplan och förvaltningens förslag till ekonomisk ramfördelning per verksamhet.

### Sammanfattning av ärendet

Socialförvaltningen har tilldelats budgetramar beslutade av kommunfullmäktige motsvarande 365 794 tkr för 2025, 381 834 tkr för 2026 och 399 347 tkr för 2027. Ett förslag till fördelning per verksamhet för budget 2025 har gjorts. Budgetramarna för år 2025 utgår från 2024 års ramar med justeringar för löne- och priskompensation samt volymkompensation. Förslaget inryms inom den budgetram som kommunfullmäktige antagit.

Socialnämnden beslutar att godkänna verksamhetsplanen för 2025 med mål och verksamhetsredogörelse samt förvaltningens förslag till ekonomisk ramfördelning per verksamhet för 2025.

### Ärendet

#### Mål och verksamhetsredogörelse

Förvaltningen har gjort förslag till mål och indikatorer för 2025, se bilagan "Verksamhetsplanen för 2025".

#### Ekonomisk ramfördelning

Socialförvaltningen har tilldelats budgetramar beslutade av kommunfullmäktige motsvarande:

År	Budgetramar (tkr)
2025	365 794
2026	381 834
2027	399 347

Enligt den nya budgetprocessen är det nämnden som beslutar om fördelning av ramarna per område.





### Fördelning av budgetramar 2025 per verksamhet (tkr)

Verksamhet	Budget 2025	Budget 2024	Avvikelse
Ordinärt boende	55 357	54 031	1 326
Särskilt boende	107 301	104 187	3 114
Adm äldreomsorg	8 249	8 088	161
<b>Summa äldreomsorg</b>	<b>170 907</b>	<b>166 306</b>	<b>4 601</b>
LSS-insatser	89 370	87 300	2 070
SoL-insatser	14 387	15 115	-728
Adm funktionsnedsättning	6 930	6 791	139
<b>Summa funktionsnedsättning</b>	<b>110 687</b>	<b>109 206</b>	<b>1 481</b>
Ekonomiskt bistånd	10 400	10 400	0
Placeringar vuxna	3 987	3 939	48
Flykting	-675	-693	18
Placeringar barn/ungdom	16 220	16 406	-186
Familjerätt o familjerådgivning	672	657	15
Arbetsmarknad	7 682	7 473	209
Adm Individ-och familjeomsorg	21 917	21 400	517
<b>Summa individ- och familjeomsor</b>	<b>60 203</b>	<b>59 582</b>	<b>621</b>
Nämnd	997	972	25
Central administration	23 000	13 896	9 104
<b>Summa övrig verksamhet</b>	<b>23 997</b>	<b>14 868</b>	<b>9 129</b>
<b>Summa nämnd</b>	<b>365 794</b>	<b>349 962</b>	<b>15 832</b>

Budgetramarna för år 2025 utgår från 2024 års ramar med justeringar för löne- och priskompensation, volymkompensation, effekter av tidigare beslut i kommunen och politiska prioriteringar.

#### Löne- och priskompensation

I ramarna ingår kompensation för löneökningar med 3,5 procent motsvarande 9 467 tkr. Fördelningen av lönekompensationen föreslås baseras på andel av 2024 års budgeterade personalkostnader inom respektive verksamhet. Pris- och avtalskompensation motsvarande 927 tkr har fördelats proportionellt till de verksamheter som har köp av verksamhet för att kompensera externa aktörers prisökningar.

#### Volymkompensation

Socialförvaltningen har tilldelats 5 298 tkr till följd av ökade volymer, vilket har fördelats centralt i avvaktan på en översyn av organisationen utifrån dels ny socialtjänst och dels nära ledarskap samt en översyn av de ekonomiska resursfördelningsmodellerna.

#### Effekter av tidigare beslut i kommunen

Förvaltningen har även fått en förstärkning för 140 tkr från och med år 2025 avseende särskilda lönesatser 2023 för hälso-och sjukvårdspersonal.



### Politiska prioriteringar

För år 2024 förstärktes nämndens budget med 500 tkr för insatser för psykisk ohälsa. Arbetet görs i samarbete med Barn- och utbildningsnämnden. Medel finns kvar även i nämndens ram under 2025-2027.

### Omfördelningar

PO-pålägget som innefattar de lagstadgade arbetsgivaravgifterna, avtalsförsäkringar och avtalspensioner beräknas sänkas år 2025 till 41,39 procent (42,75 % år 2024). Anledningen till att PO-pålägg beräknas bli lägre än 2024 beror till stor del på den prognostiserade nedgången i KPI-inflationen. Detta innebär en mindre ökning av prisbasbeloppet för 2025, vilket påverkar pensionskostnaderna. Nämnden kommer att få avdrag med ungefär 2 600 tkr. Dessa medel har dragits bort från varje enhet och fördelats centralt i avvaktan på beslut om ändrad budget i mål- och budget 2025-2027 i Kommunfullmäktige i november.

Inom verksamhetsområdet placeringar barn/ungdom har budget med 500 tkr funnits för köp från Södertälje kommun av stödcentrum för unga brottsoffer. Då avtalet har sagts upp, eftersom öppenvården bedriver detta i egen regi, har dessa medel omfördelats till äldreomsorgen för att finansiera del av enhetschef inom Salarps kök.

Funktionshinderområdets boendestöd har genomfört genomlysning och omstruktureringar av arbetsmetoder, vilket medfört effektiviseringar med 1 000 tkr som fördelas centralt i avvaktan på översynen av de ekonomiska resursfördelningsmodellerna.

Sammanfattningsvis medför budget 2025 en ökning med 15 832 tkr jämfört med budget 2024 bestående av:

- **Löne-, pris- och avtalskompensation**
  - Lönekompensation + 9 467 tkr
  - Pris- och avtalskompensation + 927 tkr
  
- **Kompensation för volymer +5 298 tkr**
  
- **Särskilda lönesatsningar 2023 för hälso- och sjukvårdspersonal + 140 tkr**





### Investeringar 2025-2027

Investeringsbudgeten är fastställd av Kommunfullmäktige i juni 2024.

Följande investeringar berör nämnden:

Projekt (tkr)	2025	2026	2027
Arbetsmiljöåtgärder - pott	650	650	650
Arbetsredskap/inventarier - Pott	200	200	200
Ny- och återinskaftning av inventarier - pott	600	600	600
Överföring från årsbokslut 2023 till 2025 Nattsensorer	689		
Överföring från årsbokslut 2023 till 2025 Verksamhetssystem	1 441		
<b>Summa</b>	<b>3 580</b>	<b>1 450</b>	<b>1 450</b>

Victoria Larsson  
Socialchef

Maria Johansson  
Förvaltningsekonom

#### Bilagor

- [Mål och budget 2025](#)
- [Priser köp och sälj Socialförvaltningen 2025](#)

#### Delges

Kommunstyrelsen  
Ekonomienheten  
Akten  
Revisorer





Socialnämnd

## SN § 9

Dnr SN/2024:118

### Ny timersättning till hemtjänstutförare

Socialförvaltningen föreslår att den del av ersättningen till hemtjänstutförare som består av lönekostnader höjs med 3,5 procent mot bakgrund av högre lönekostnader.

Socialförvaltningen föreslår att den del av ersättningen till hemtjänstutförare som består av ersättning för administrativa kostnader och lokaler är oförändrad. Till följd av sänkt PO-pålägg sänks ersättningen med fyra kronor för utförare i egen regi.

Ny ersättning till hemtjänstutförare för 2025 beräknas till 466 kronor/timme för utförare i egen regi och 463 kr/timme i privat regi.

### Socialnämndens förslag till beslut

Socialnämnden beslutar om ersättningen per timme till utförare av hemtjänst från och med 2025-01-01 till 466 kronor/timme för utförare i egen regi och 463 kr/timme i privat regi.

---

Beslutsexpediering:

Akten

Revisorer

.....  
Ordf. sign.

.....  
Just. sign.



Socialförvaltningen  
Maria Johansson  
Ekonom

Socialnämnden

## Ny timersättning till hemtjänstutförare för 2025

### Förslag till beslut

Socialnämnden beslutar om ersättningen per timme till utförare av hemtjänst från och med 2025-01-01 till 466 kronor/timme för utförare i egen regi och 463 kr/timme i privat regi.

### Sammanfattning av ärendet

Socialförvaltningen föreslår att den del av ersättningen till hemtjänstutförare som består av lönekostnader höjs med 3,5 procent mot bakgrund av högre lönekostnader.

Socialförvaltningen föreslår att den del av ersättningen till hemtjänstutförare som består av ersättning för administrativa kostnader och lokaler är oförändrad. Till följd av sänkt PO-pålägg sänks ersättningen med fyra kronor för utförare i egen regi.

Ny ersättning till hemtjänstutförare för 2025 beräknas till 466 kronor/timme för utförare i egen regi och 463 kr/timme i privat regi.

### Ärendet

Salems kommun tillämpar, sedan 2010, Lagen om valfrihet, LOV, inom hemtjänst. Detta betyder att den enskilde själv kan välja vilken av kommunens godkända leverantörer av hemtjänst den vill ha till att utföra hemtjänsten. För att externa hemtjänstutförare och den kommunala hemtjänsten ska arbeta på samma villkor har en ersättningsmodell tagits fram. Ersättningsmodellen bygger på att samtliga hemtjänstutförare får betalt per utförd hemtjänsttimme. Ersättningen betalas ut i efterskott för faktiskt utförd tid, där tiden för den beviljade insatserna utgör en maxtid för vad som ersätts.

Ersättningsnivån beslutas årligen i Socialnämnden. Om kommunfullmäktige under året fattar nya budgetbeslut kan ersättningen komma att ses över även under pågående år. Socialförvaltningen föreslår inför 2025 att den del av ersättningen till hemtjänstutförare som består av lönekostnader höjs med 3,5 procent mot bakgrund av just högre lönekostnader. Socialförvaltningen föreslår att den del av ersättningen till hemtjänstutförare som består av ersättning för administrativa kostnader och lokaler är oförändrad. De externa aktörerna får kompensation för moms och övergripande





overhead. Utförare i egen regi får kompensation för högre PO-pålägg och yttersta ansvaret. PO-pålägget för egen regi som innefattar de lagstadgade arbetsgivaravgifterna, avtalsförsäkringar och avtalspensioner beräknas sänkas år 2025 till 41,39 % (42,75 % år 2024). Anledningen till att PO-pålägg beräknas bli lägre än 2024 beror till stor del på den prognostiserade nedgången i KPI-inflationen. Detta innebär en mindre ökning av prisbasbeloppet för 2025, vilket påverkar pensionskostnaderna. Eftersom egen regi fått kompensation för 2024 års PO-pålägg sänks nu tillägget för egen regi med fyra kronor.

Ersättningen för 2025 illustreras i följande tabell

<b>Grundersättning</b>	<b>2025</b>
Lönekostnader insatser 3,5 % ökning	307
Lönekostnader administration 3,5 % ökning	19
Övriga kostnader	17
Kringtid (24%)	96
<b>S:a grundersättning</b>	<b>438</b>
Tillägg egen regi	27
<b>Total ersättning till egen regi</b>	<b>466</b>
<b>Förändring från 2024, egen regi</b>	<b>10</b>
Tillägg extern regi	25
<b>Total ersättning till leverantörer</b>	<b>463</b>
<b>Förändring från 2024, extern regi</b>	<b>14</b>
Diff, egen regi/extern regi	3

## Finansiering

Den nya ersättningen motsvarar en ökning med cirka 1,2 mnkr och finansieras inom Socialnämndens budgetram.

Victoria Larsson  
Förvaltningschef

Maria Johansson  
Ekonom

## Delges

Akten  
Revisorer  
Utredare







Socialnämnd

## SN § 10

Dnr SN/2024:123

### Beslut om införande av avgift förbrukningsvara inom särskilt boende

I Salems kommun har boende på kommunens särskilda boenden erhållit förbrukningsartiklar kostnadsfritt. Flera kommuner tar ut en avgift av de boende för att köpa förbrukningsvaror till ett paketpris. Det är exempelvis glödlampor, toalettpapper, tvättmedel och liknande.

Bestämmelser om avgifter i 2 kap. 5-6 §§ Kommunallag (2017:725) medger att kommuner får ta ut avgifter för tjänster och nyttigheter som de tillhandahåller enligt självkostnadsprincipen. Avgiften ingår inte i den kommunala maxtaxan för äldreomsorg.

#### Socialnämndens förslag till beslut

Socialnämnden beslutar att

1. föreslå kommunstyrelsen att föreslå kommunfullmäktige att besluta att kommunen ska ta ut en fast avgift om 167 kr per månad från och med 2025-01-01 för användning av förbrukningsartiklar inom särskilt boende i egen regi.
2. föreslå kommunstyrelsen att föreslå kommunfullmäktige att besluta att uppräknig av avgiften ska ske utifrån Konsumentprisindex årligen från och med den 1 oktober.

---

Beslutsexpediering:

Akten

Revisorer

Kommunstyrelsen

Ekonomienheten

.....  
Ordf. sign.

.....  
Just. sign.



Socialförvaltningen  
Richard Damberg  
Utredare

Socialnämnden

## Beslut om införande av avgift förbrukningsvaror inom särskilt boende

### Förslag till beslut

Socialnämnden beslutar att

- föreslå kommunstyrelsen att föreslå kommunfullmäktige att besluta att kommunen ska ta ut en fast avgift om 167 kr per månad från och med 2025-01-01 för användning av förbrukningsartiklar inom särskilt boende i egen regi.
- föreslå kommunstyrelsen att föreslå kommunfullmäktige att besluta att uppräkningsavgiften ska ske utifrån Konsumentprisindex årligen från och med den 1 oktober.

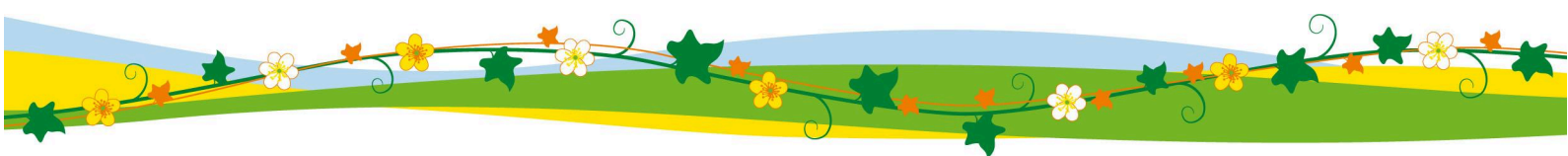
### Ärendet

I Salems kommun har boende på kommunens särskilda boenden erhållit förbrukningsartiklar kostnadsfritt. Flera kommuner tar ut en avgift av de boende för att köpa förbrukningsvaror till ett paketpris. Det är exempelvis glödlampor, toalettpapper, tvättmedel och liknande.

Förvaltningen har undersökt hur andra kommuner hanterar frågan. Många kommuner tar ut avgift och genomsnittsavgiften för dessa är 162 kr (exklusive en kommun vars avgift på 512 kr även innehåller slitage på möbler och husgeråd).

Bestämmelser om avgifter i 2 kap. 5-6 §§ Kommunallag (2017:725) medger att kommuner får ta ut avgifter för tjänster och nyttigheter som de tillhandahåller enligt självkostnadsprincipen. Avgiften ingår inte i den kommunala maxtaxan för äldreomsorg.

Förbrukningsartiklar är en utgiftspost som varje hushåll normalt har och som varje enskild brukare ska ha möjlighet att bekosta genom det förbehållsbelopp som återstår när avgiften för boendeplatsen är betald. Beloppet på 167 kr per månad är dessutom skäligt i förhållande till ändamålet.





**Finansiering**

Ärendet medför inga kostnader.

Intäkterna beräknas till cirka 250 000 kr per år.

Victoria Larsson  
Förvaltningschef

Richard Damberg  
Utredare

**Delges**

Akten

Revisorer

Ekonomienheten

Kommunstyrelsen





Socialnämnd

## SN § 11

Dnr SN/2024:122

### Rapport gällande avvikelser inom kommunal hälso- och sjukvård för perioden 24-01-01 till 24-06-30

Under perioden 2024-01-01 till 2024-06-30 rapporterades det in totalt 405 avvikelser. Syftet med att kontrollera avvikelser är att:

- garantera säkerhet, god kvalitet och trygghet i den vård och omsorg som ges i Salems kommun.
- säkerställa att avvikelser har blivit utredda, bedömda, åtgärdade och fått en uppföljning enligt riktlinje för avvikelshantering.

Antalet avvikelser har ökat med 25 procent jämfört med sista halvåret 2023, vilket kan bero på en förbättrad säkerhetskultur, ökad medvetenhet om patientsäkerhet och fler egenkontroller. Ny riktlinje för avvikelshantering och en sammanställningsmall har införts för att systematisera arbetet och skapa översikt över avvikelser.

Åtgärder inkluderar fortsatta kvalitetsmöten, lokala rutiner för avvikelshantering, och workshops för enhetschefer. Hanteringen av avvikelser har förbättrats och arbetet med att stärka säkerhetskulturen och avvikelshanteringen ska fortsätta för att ytterligare höja kvaliteten inom hälso- och sjukvården.

#### Socialnämndens förslag till beslut

Socialnämnden noterar till protokollet att de tagit del av "Rapport gällande avvikelser inom kommunal hälso- och sjukvård för perioden 24-01-01 till 24-06-30".

---

Beslutsexpediering:

Akten

Revisorer

Medicinskt ansvarig sjuksköterska

Kommunstyrelsen

Ekonomienheten

.....  
Ordf. sign.

.....  
Just. sign.



Socialförvaltningen  
Isabelle Andersson  
Medicinskt ansvarig sjuksköterska

## Rapport gällande avvikelser inom kommunal hälso- och sjukvård för perioden 24-01-01 till 24-06-30

### Förslag till beslut

Socialnämnden noterar till protokollet att de tagit del av "Rapport gällande avvikelser inom kommunal hälso- och sjukvård för perioden 24-01-01 till 24-06-30".

### Sammanfattning av ärendet

Under perioden 2024-01-01 till 2024-06-30 rapporterades det in totalt 405 avvikelser. Syftet med att kontrollera avvikelser är att:

- garantera säkerhet, god kvalitet och trygghet i den vård och omsorg som ges i Salems kommun.
- säkerställa att avvikelser har blivit utredda, bedömda, åtgärdade och fått en uppföljning enligt riktlinje för avvikelshantering.

Antalet avvikelser har ökat med 25 procent jämfört med sista halvåret 2023, vilket kan bero på en förbättrad säkerhetskultur, ökad medvetenhet om patientsäkerhet och fler egenkontroller. Ny riktlinje för avvikelshantering och en sammanställningsmall har införts för att systematisera arbetet och skapa översikt över avvikelser.

Åtgärder inkluderar fortsatta kvalitetsmöten, lokala rutiner för avvikelshantering, och workshops för enhetschefer. Hanteringen av avvikelser har förbättrats och arbetet med att stärka säkerhetskulturen och avvikelshanteringen ska fortsätta för att ytterligare höja kvaliteten inom hälso- och sjukvården.

### Ärendet och bakgrund

Medicinskt ansvarig sjuksköterska (MAS) rapporterar till vårdgivare om avvikelser inom den kommunala hälso- och sjukvården. Vårdgivaren är skyldig att bedriva ett systematiskt patientsäkerhetsarbete, enligt Socialstyrelsens föreskrifter och allmänna råd om vårdgivarens systematiska patientsäkerhetsarbete (HSLF-FS 2017:40), och enligt 3 kap patientsäkerhetslagen (PSL 2010:659). Syftet är att garantera säkerhet, god kvalitet och trygghet i den kommunala hälso- och sjukvården som ges i Salems kommun.





### Resultat

Under perioden 2024-01-01 till 2024-06-30 har 405 avvikelser rapporterats, främst fallincidenter och läkemedelsincidenter. Antalet rapporterade avvikelser har ökat med 25 procent jämfört med sista halvåret av 2023, särskilt inom läkemedelshantering. Troliga orsaker till ökningen är bland annat förbättrad säkerhetskultur, ökad medvetenhet om patientsäkerhet samt fler egenkontroller.

### Analys

Införandet av en ny riktlinje, tydlig process för avvikelshantering och en sammanställningsmall har systematiserat arbetet med avvikelser, och kan vara en faktor till fler inkomna avvikelser. Ökningen kan också bero på en förbättrad säkerhetskultur, där medarbetare känner sig trygga att rapportera även utmanande och känsliga avvikelser. Det systematiska arbetssättet stärker kvalitetssäkringen och hjälper enheterna att identifiera och åtgärda bakomliggande orsaker.

### Åtgärder och slutsatser

Fortsatt implementering av sammanställningsmallen och lokal anpassning av rutiner för avvikelshantering är viktiga steg framåt. Arbetet med patientsäkerhet har förbättrats under första halvåret 2024, vilket kan ha lett till en ökning av rapporterade avvikelser och en förbättrad systematik i avvikelshanteringen.

Victoria Larsson  
Förvaltningschef

Isabelle Andersson  
Medicinskt ansvarig sjuksköterska

### Bilagor

[Bilaga, rapport gällande avvikelser inom kommunal hälso- och sjukvård för perioden 240101-240630](#)

### Delges

Akten  
Revisorer  
Medicinskt ansvarig sjuksköterska





Socialnämnd

## SN § 12

Dnr SN/2024:120

### Information om anmälan enligt lex Maria till Inspektionen för Vård och Omsorg (IVO)

Medicinskt ansvarig sjuksköterska (MAS) ska till vårdgivaren rapportera om anmälan av allvarlig vårdskada har gjorts till Inspektionen för vård och omsorg (IVO) enligt Lex Maria. Anmälan om vårdskada ska göras enligt 3 kap. 3 och 5 § patientsäkerhetslagen (2010:659).

Under perioden 24-01-01 - 24-06-30, har ingen utredning föranlett en anmälan enligt lex Maria till IVO.

#### Socialnämndens förslag till beslut

Socialnämnden noterar till protokollet att de tagit del av ärendet.

---

Beslutsexpediering:

Akten

Revisorer

Medicinskt ansvarig sjuksköterska

.....  
Ordf. sign.

.....  
Just. sign.



Socialförvaltningen  
Isabelle Andersson  
Medicinskt ansvarig sjuksköterska

Socialnämnden

## Information om anmälan enligt lex Maria till Inspektionen för Vård och Omsorg (IVO)

### Förslag till beslut

Socialnämnden noterar till protokollet att de tagit del av ärendet.

### Sammanfattning av ärendet

Medicinskt ansvarig sjuksköterska (MAS) ska till vårdgivaren rapportera om anmälan av allvarlig vårdskada har gjorts till Inspektionen för vård och omsorg (IVO) enligt Lex Maria. Anmälan om vårdskada ska göras enligt 3 kap. 3 och 5 § patientsäkerhetslagen (2010:659).

Under perioden 24-01-01 - 24-06-30, har ingen utredning föranlett en anmälan enligt lex Maria till IVO.

Victoria Larsson  
Socialchef

Isabelle Andersson  
Medicinskt ansvarig sjuksköterska

### Delges

Akten  
Revisorer  
Medicinskt ansvarig sjuksköterska







Socialnämnd

## SN § 13

Dnr SN/2024:119

### Information om anmälan enligt lex Sarah till Inspektionen för vård och omsorg (IVO)

Utredare på socialförvaltningen ska enligt delegationsordningen rapportera till ansvarig huvudman om:

- missförhållanden
- risk för missförhållanden
- allvarliga missförhållanden
- risk för allvarliga missförhållanden.

Utredning om missförhållanden ska göras enligt socialtjänstlagen (2001:453), SoL, lagen (1993:387) om stöd och service till vissa funktionshindrade, LSS och Socialstyrelsens föreskrifter och allmänna råd (SOSFS 2011:5). Konstaterade allvarliga missförhållanden ska anmälas till IVO.

Inga anmälningar har gjorts till IVO enligt Lex Sarah.

#### Socialnämndens förslag till beslut

Socialnämnden noterar till protokollet att de tagit del av ärendet.

---

Beslutsexpediering:

Akten

Revisorer

Utredare

.....  
Ordf. sign.

.....  
Just. sign.



Socialförvaltningen  
Richard Damberg  
Utredare

Socialnämnden

## Information om anmälan enligt lex Sarah till Inspektionen för vård och omsorg (IVO)

### Förslag till beslut

Socialnämnden noterar till protokollet att de tagit del av ärendet.

### Sammanfattning av ärendet

Utredare på socialförvaltningen ska enligt delegationsordningen rapportera till ansvarig huvudman om:

- missförhållanden
- risk för missförhållanden
- allvarliga missförhållanden
- risk för allvarliga missförhållanden.

Utredning om missförhållanden ska göras enligt socialtjänstlagen (2001:453), SoL, lagen (1993:387) om stöd och service till vissa funktionshindrade, LSS och Socialstyrelsens föreskrifter och allmänna råd (SOSFS 2011:5). Konstaterade allvarliga missförhållanden ska anmälas till IVO.

Inga anmälningar har gjorts till IVO enligt Lex Sarah.

Victoria Larsson  
Socialchef

Richard Damberg  
Utredare

### Delges

Akten  
Revisorer  
Utredare





Socialnämnd

## SN § 14

Dnr SN/2024:113

### Rapportering av gynnande beslut enligt SoL och LSS, 2:a kvartalet 2024 som ej verkställts

Kommunerna har enligt 16 kapitlet 6 f § SoL (socialtjänstlagen)\*, 28 f § LSS (lag om stöd och service till vissa funktionshindrade)\*\* samt 16 kapitlet 6h § SoL\*\*\* skyldighet att rapportera gynnande beslut som inte verkställts. Rapporteringen avser ÄO (äldreomsorg), OF (omsorg till personer med funktionsnedsättning) och IFO (individ- och familjeomsorg).

#### Socialnämndens förslag till beslut

Socialnämnden föreslår kommunfullmäktige att godkänna rapporteringen av gynnande beslut enligt SoL och LSS, 2:a kvartalet 2024 som ej verkställts.

---

Beslutsexpediering:

Akten

Revisorer

Kommunfullmäktige

.....  
Ordf. sign.

.....  
Just. sign.



Socialförvaltningen  
Tove Bäverwall

Socialnämnden

## Rapportering av gynnande beslut enligt SoL och LSS, 2:a kvartalet 2024 som ej verkställts

### Förslag till beslut

Socialnämnden föreslår kommunfullmäktige att godkänna rapporteringen av gynnande beslut enligt SoL och LSS, 2:a kvartalet 2024 som ej verkställts.

### Sammanfattning av ärendet

Kommunerna har enligt 16 kapitlet 6 f § SoL (socialtjänstlagen)\*, 28 f § LSS (lag om stöd och service till vissa funktionshindrade)\*\* samt 16 kapitlet 6h § SoL\*\*\* skyldighet att rapportera gynnande beslut som inte verkställts. Rapporteringen avser ÄO (äldreomsorg), OF (omsorg till personer med funktionsnedsättning) och IFO (individ- och familjeomsorg).

### Ärendet

Socialnämnden ska till Inspektionen för vård och omsorg (IVO) rapportera:

- gynnande beslut om bistånd, enligt 4 kapitlet 1 § SoL och 9 § LSS, som inte verkställts tre månader från dagen för beslut.
- gynnande beslut om bistånd, enligt 4 kapitlet 1 § SoL och 9 § LSS, där verkställigheten avbrutits och inte verkställts inom tre månader från datum för avbrott.
- gynnande beslut om bistånd, enligt 4 kapitlet 1 § SoL och 9 § LSS, som avslutats av annan anledning utan att verkställas.
- gynnande beslut om bistånd, enligt 4 kapitlet 1 § SoL och 9 § LSS, som tidigare rapporterats som ej verkställda men som senare har verkställts.

Socialnämnden rapporterar till Inspektionen för vård och omsorg, revisorer och fullmäktige att för perioden 2024-04-01-2024-06-30 finns fem gynnande beslut (5) som inte verkställts tre månader från dagen för beslut.

För perioden finns inga (0) avbrott i verkställigheten där biståndet inte åter verkställts inom tre månader att rapportera (se bilaga).

För perioden finns inga (0) gynnande beslut som avslutats av annan anledning utan att verkställas att rapportera (se bilaga).

För perioden finns ett (1) gynnande beslut som tidigare rapporterats som ej verkställt men som senare har verkställts.






### Finansiering

Om IVO bedömer att den enskilde fått vänta oskäligt länge på att få insatsen verkställd gör IVO en ansökan om särskild avgift till förvaltningsrätten.

Victoria Larsson  
Förvaltningschef

Anna-Carin Berglind  
t.f. verksamhetschef

### Bilagor

 Bilaga Rapportering av ej verkställda beslut kvartal 2, 2024

### Delges

Akten

Revisorer

Kommunfullmäktige





## Lagtexter

### **\*Socialtjänstlagen 16 kap. 6 f §**

Rapporteringskyldighet

6 f § Socialnämnden ska till Inspektionen för vård och omsorg och till de revisorer som avses i 3 kap. 10 § kommunallagen (2017:725) rapportera alla gynnande nämndbeslut enligt 4 kap. 1 § som inte har verkställts inom tre månader från dagen för beslutet. För varje beslut ska nämnden ange tidpunkten för beslutet och vilken typ av bistånd beslutet gäller samt kortfattat uppge skälen för dröjsmålet.

Socialnämnden ska vidare dels till Inspektionen för vård och omsorg, dels till revisorerna rapportera alla gynnande nämndbeslut enligt [4 kap. 1 §](#) som inte har verkställts på nytt inom tre månader från den dag då verkställigheten avbröts. För varje beslut ska nämnden ange tidpunkten för beslutet och vilken typ av bistånd beslutet gäller samt kortfattat uppge skälen för dröjsmålet.

Rapportering enligt denna paragraf ska ske en gång per kvartal. [Lag \(2017:742\)](#).

### **\*\*Lag om stöd och service till vissa funktionshindrade 28 f §**

Rapporteringskyldighet

[28 f §](#) En nämnd som avses i [22 §](#) ska till Inspektionen för vård och omsorg och till de revisorer som avses i [3 kap. 10 § kommunallagen \(2017:725\)](#) rapportera alla gynnande nämndbeslut enligt [9 §](#) som inte har verkställts inom tre månader från dagen för beslutet. För varje beslut ska nämnden ange tidpunkten för beslutet och vilken typ av insats beslutet gäller samt kortfattat uppge skälen för dröjsmålet.

Nämnden ska vidare dels till Inspektionen för vård och omsorg, dels till revisorerna rapportera alla gynnande nämndbeslut enligt 9 § som inte har verkställts på nytt inom tre månader från den dag då verkställigheten avbröts. För varje beslut ska nämnden ange tidpunkten för beslutet och vilken typ av insats beslutet gäller samt kortfattat uppge skälen för dröjsmålet.

Rapportering enligt denna paragraf ska ske en gång per kvartal. [Lag \(2017:735\)](#).

### **\*\*\*Socialtjänstlagen 16 kap. 6 h §**

6 h § Socialnämnden skall till fullmäktige lämna en statistikrapport över hur många av nämndens gynnande beslut enligt 4 kap. 1 § som inte har verkställts inom tre månader från dagen för respektive beslut. Nämnden skall vidare ange vilka typer av bistånd som dessa beslut gäller samt hur lång tid som har förflutit från dagen för respektive beslut.

Nämnden skall till fullmäktige även lämna en statistikrapport över hur många av nämndens gynnande beslut enligt 4 kap. 1 § som inte har verkställts på nytt inom tre månader från den dag då verkställigheten avbröts. Nämnden skall vidare ange vilka typer av bistånd som dessa beslut gäller samt hur lång tid som har förflutit från dagen för respektive beslut.

Rapportering enligt denna paragraf skall ske en gång per kvartal. [Lag \(2006:495\)](#).





Socialnämnd

## SN § 15

Dnr SN/2024:117

### **Sammanträdesdagar för socialnämnd, socialnämndens utskott (SNUS), kommunala seniorrådet (KSR) och kommunala rådet för funktionshinderfrågor (KRF) år 2025**

Förvaltningen har lagt förslag på sammanträdesdagar för socialnämnd, socialnämndens utskott (SNUS), kommunala seniorrådet och kommunala rådet för funktionshinderfrågor för år 2025 med hänsyn tagen till andra kommunala sammanträden såsom kommunfullmäktige och kommunstyrelse.

#### **Socialnämndens förslag till beslut**

Socialnämnden beslutar att godkänna sammanträdesdagar år 2025 för socialnämnden, socialnämndens utskott, kommunala seniorrådet och rådet för funktionshinderfrågor.

---

Beslutsexpediering:

Akten

Revisorer

Kommunstyrelsen

.....  
Ordf. sign.

.....  
Just. sign.



Socialförvaltningen  
Marina Furukvist  
Nämndsekreterare

## Sammanträdesdagar för socialnämnd, socialnämndens utskott (SNUS), kommunala seniorrådet (KSR) och kommunala rådet för funktionshinderfrågor (KRF) år 2025

### Förslag till beslut

Socialnämnden beslutar att godkänna sammanträdesdagar år 2025 för socialnämnden, socialnämndens utskott, kommunala seniorrådet och rådet för funktionshinderfrågor.

### Ärendet

Förvaltningen har lagt förslag på sammanträdesdagar för socialnämnd, socialnämndens utskott (SNUS), kommunala seniorrådet och kommunala rådet för funktionshinderfrågor för år 2025 med hänsyn tagen till andra kommunala sammanträden såsom kommunfullmäktige och kommunstyrelse.

Victoria Larsson  
Förvaltningschef

Marina Furukvist  
Nämndsekreterare

### Bilagor

- [1. Sammanträdesplan för socialnämnden 2025](#)
- [2. Sammanträdesplan för socialnämndens utskott \(SNUS\) 2025](#)
- [3. Sammanträdesplan för Kommunala rådet för funktionshinder 2025](#)
- [4. Sammanträdesdagar för Kommunala seniorrådet 2025](#)

### Delges

Akten  
Revisorer







Socialnämnd

## SN § 16

Dnr SN/2024:121

### Anmälningsärenden

1. [Rapport om personuppgiftsincident](#)
2. [Patientnämnden rapport juli](#)

#### Socialnämndens förslag till beslut

Socialnämnden noterar till protokollet att de tagit del av anmälningsärenden.

---

Beslutsexpediering:

Akten

.....  
Ordf. sign.

.....  
Just. sign.



Socialnämnd

## SN § 17

Dnr SN/2024:124

### Anmälan av delegationsbeslut

1. [Telge Inköp - Personlig assistans](#)

#### Socialnämndens förslag till beslut

Socialnämnden beslutar att godkänna redovisningen av delegationsbeslut.

---

Beslutsexpediering:

Akten

Revisorer

.....  
Ordf. sign.

.....  
Just. sign.