



Kommunstyrelsen
Annica Sundel
Kommunsekreterare

Kommunstyrelsen

Kompletterande handlingar till KS 2 mars

Bifogat finner ni handlingar till ärende 3 på måndagens föredragningslista.

/Kansliet





Kommunstyrelsen

3

KS § XX

Boende för ensamkommande flyktingbarn

Socialnämnden har ingått en överenskommelse med Länsstyrelsen och Migrationsverket om att anta ett utökat mottagande av ensamkommande flyktingbarn under 2015. Utökningen innebär att ett behov av fler platser på Hem för vård och boende (HVB-hem).

Socialnämnden har, vid sitt sammanträde den 9 februari 2015, beslutat att socialförvaltningen får i uppdrag att starta ett boende för ensamkommande flyktingbarn i Skyttorpsskolan under förutsättning att vederbörliga beslut fattas.

Ombyggnationen av hus A i Skyttorpsskolan till ett HVB-boende för ensamkommande flyktingbarn beräknas till ett belopp om 2 600 tkr. Kommunfullmäktige föreslås fatta beslut om att utöka investeringsbudgeten med motsvarande belopp för att finansiera ombyggnaden.

Ärendet har behandlats på kommunstyrelsens tekniska utskott den 18 februari 2015 och beskrivs i tjänsteskrivelse från miljö- och samhällsbyggnadsförvaltningen daterad den 3 februari 2015.

Förslag till beslut

Kommunstyrelsens förslag till kommunfullmäktige

Kommunstyrelsen föreslår kommunfullmäktige besluta om en utökning av investeringsbudgeten för 2015 om 2 600 tkr för ombyggnad av Skyttorpsskolan.

Kommunstyrelsens beslut för egen del

Kommunstyrelsen uppdrar åt miljö- och samhällsbyggnadsförvaltningen att påbörja upphandlingen för ombyggnaden av Skyttorpsskolan för boende för ensamkommande flyktingbarn men avvakta med tilldelningsbeslut tills fullmäktige fattat beslut om finansiering.

.....
Ordf. sign.

.....
Just. sign.



Kommunstyrelsens tekniska utskott

KSTU § 13

Dnr. 2015/15

Boende för ensamkommande flyktingbarn

Ärendebeskrivning

Socialnämnden har ingått en ny överenskommelse med Länsstyrelsen och Migrationsverket om att anta ett utökat mottagande av ensamkommande flyktingbarn under år 2015. Socialförvaltningen har föreslagit socialnämnden att ge dess förvaltning i uppdrag att starta ett boende för ensamkommande flyktingbarn i Skyttorpsskolan.

Tekniska utskottets beslut

1. Kommunstyrelsens tekniska utskott beslutar att upplåta hus A inom Skyttorpsskolan till ensamkommande flyktingbarn i enlighet med tjänsteskrivelse daterad 2015-02-03.
2. Kommunstyrelsens tekniska utskott beslutar att uppdra till Fastighetsenheten att vidta ombyggnad inom hus A i Skyttorpsskolan till ett markeringsbelopp om 2 600 tkr. Ombyggnaden avser ett HVB-hem (Hem för vård och boende) för ensamkommande flyktingbarn.
3. Kommunstyrelsens tekniska utskott föreslår kommunfullmäktige besluta om en ökning av investeringsbudgeten för 2015 om 2 600 tkr för ombyggnad av Skyttorpsskolan.

Beslutsexpediering:

Fastighetsenheten, Miljö-och samhällsbyggnadsförvaltningen

Socialförvaltningen

Kommunstyrelsen, kansliet

Akten

Ordf. sign.

Just. sign.



Fastighetsenheten
Joel Cialec
Fastighetschef

Kommunstyrelsen tekniska utskott

Boende för ensamkommande flyktingbarn

Förslag till beslut

1. Miljö och samhällsbyggnadsförvaltningen föreslår kommunstyrelsens tekniska utskott att upplåta hus A inom Skyttorpsskolan till ensamkommande flyktingbarn i enlighet med denna tjänsteskrivelse.
2. Miljö och samhällsbyggnadsförvaltningen föreslår kommunstyrelsens tekniska utskott att uppdra till fastighetsenheten att vidta ombyggnad inom hus A i Skyttorpsskolan, till ett markeringsbelopp om 2 600 tkr. Ombyggnaden avser ett HVB-hem, Hem för vård och boende för ensamkommande flyktingbarn.
3. Miljö och samhällsbyggnadsförvaltningen föreslår kommunstyrelsens tekniska utskott föreslå kommunstyrelsen föreslå kommunfullmäktige besluta om en utökning av investeringsbudgeten för 2015 om 2 600 tkr för ombyggnad av Skyttorpsskolan - vilket ryms inom beslutat lånetak.

Sammanfattning av ärendet

Socialnämnden har ingått, 2014-12-17, en ny överenskommelse med Länsstyrelsen och Migrationsverket om att anta ett utökat mottagande av ensamkommande flyktingbarn under år 2015. Utökningen innebär ett behov av fler platser på HVB-hem, Hem för vård och boende.

Socialförvaltningen, via Christina Häckner, har i tjänsteskrivelse dagtecknad 2015-01-28 föreslagit socialnämnden att ge dess förvaltning i uppdrag att starta ett boende för ensamkommande flyktingbarn i Skyttorpsskolan, under förutsättning att vederbörliga beslut fattas. Socialförvaltningen önskar att boendet ska öppna snarast eller under våren 2015.

Enligt socialförvaltningen anger Migrationsverket en ökad prognos för flyktingmottagande under de tre närmaste åren. Om flyktingmottagandet därefter minskar kommer boendet att kunna stänga efter 5-6 år.





Ärendet

Nytt boende för ensamkommande flyktingbarn inom Salems kommun

Beskrivning av verksamheten

För att klara det ökade mottagandet önskar socialförvaltningen öppna ytterligare ett HVB-hem för ett bra och tryggt mottagande. Socialförvaltningen har för avsikt att anställa ca 8 personal som finns stationerade i boendet 24h/dygn. Tanken är att efterlikna ett " normalt " boende. Barnen går i skola på dagarna. När de kommer hem på eftermiddagen har de gemensam måltid, läser läxor, har olika fritidsaktiviteter mm. Minst en personal sover i huset varje natt. Tanken är att barnen successivt flyttar ut till träningslägenhet efter 18 års ålder.

Behov av lokal

- 13-15 sovrum (tonårsrum 10-15 kvm)
- kök med matsal (15 barn + personal)
- 2-3 duschar
- 2-4 WC
- Stort vardagsrum (fungerar som samlingslokal)
- Entré med kapprum
- Utrymme för hushållstvättmaskin + tumlare
- 1-2 samtalsrum/aktivitetsrum

Personalutrymmen

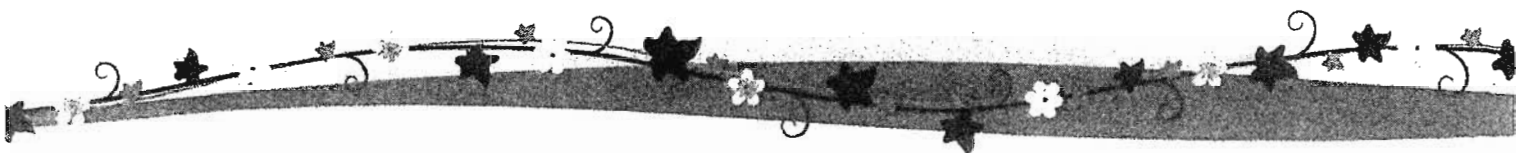
- 1 kontor för 2-3 arbetsplatser
- 1 sovrum för nattpersonal
- 1 dusch
- 1 WC
- Förrådsutrymmen

Placering/boendeformer

Miljö- och samhällsbyggnadsförvaltningen genom fastighetsenheten ser en möjlighet att uppföra tillfälliga paviljonger, alternativt att anpassa Skyttorpsskolan till föreslagen verksamhet.

Tillfälliga paviljonger

För att anordna ett boende som är anpassat för verksamhetens krav kan man hyra eller köpa olika husmoduler för att sedan placera ut dessa. Modulerna är främst anpassade för skolverksamhet eller för boende. Standardmodulerna är ej anpassade till socialförvaltningens behov av typlösning, utan ombyggnad av modulerna måste vidtas.





Uthyrning sker av standardmoduler, endast mindre anpassningar möjliggörs vid uthyrning. Vid större anpassningar får kunden köpa modulen.

I förslag 1 hyr kommunen alla moduler, utom en modul som köps in för att vidta större anpassning på. I förslag 2 köper kommunen alla moduler och anpassar dessa i enlighet till verksamhetens behov.

Om beslut tas att montera paviljonger behöver vi närmare studera var dessa skall placeras. Några alternativ är:

- Kommunens tomt , Skyttorp 1, i Salem vid Skyttorpsskolan
- Kommunens tomt, Hjorten 6, i Rönninge
- Kommunens tomt på Söderbyvägen intill förskolan Solgården.

Förslag 1 och 2

Budget/markeringsbelopp

Förslag 1, hyra av paviljonger

Ihopsättning av moduler ink frakt:	1 200
Markarbeten inför grundsättning:	300
Framdraging av el/vatten:	200
Anslutningsavgift för vatten/el:	150
Avetablering av moduler/lgh:	840 ⁰ (Vid hyresperiodens slut)
Köp av anpassad sektion:	135
Projekteringskostnader:	100
Oförutsett:	<u>100</u>
Etableringskostnad:	3 025 tkr
Hyra per år:	1 180
Driftkostnad	<u>50</u> End snöröjning och elabonnemang
Kostnad år ett:	4255 tkr

Kostnad per år fördelad över 5 år: 1 835 tkr, ej indexuppräknat

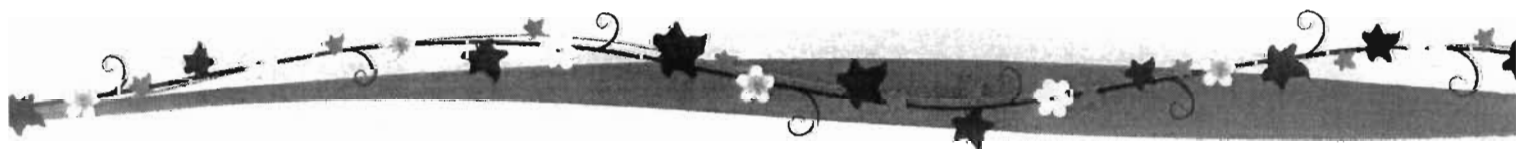
Kostnad under fem år: 9 175 tkr, ej indexuppräknat

Förslag 2 - köp av paviljonger

Vid köp av moduler kan kommunen anpassa dessa optimalt till verksamhetens behov.

Budget/markeringsbelopp

Köp av moduler:	2 200
Ombyggnad av moduler	1 000
Markarbeten inför grundsättning:	300
Framdraging av el/vatten:	200
Anslutningsavgift för vatten/el:	150





Avetablering av moduler/lgh:	840 (Vid uppställningstidens utgång)
Projekteringskostnader:	300
Oförutsett:	<u>200</u>
Summa:	5190 tkr
Driftkostnad	<u>50</u> End snöröjning och elabonnemang
Kostnad år ett:	5240 tkr

Kostnad per år fördelad över fem år: 1 088 tkr, ej indexuppräknat

Kostnad under fem år: 5 440 tkr, ej indexuppräknat

Skyttorpsskolan

I dag står delar av Skyttorpsskolan tomställd och beskriven flyktingverksamhet bör kunna inrymmas i skolbyggnad A, som utgörs av en yta om ca 900 kvm. Etableringen skall dock anses vara tillfällig då fastigheten utreds för att användas till annat ändamål om 5-7 år. Inledande projekteringsarbete har påbörjats gällande ombyggnad av Salems centrum med dess omnejd. Enligt plan- och exploateringsenheten torde Skyttorpsskolan komma att beröras som sista etapp, dvs om 5-7 år. Detaljplanen anger ej boende, men via ett tillfälligt bygglov torde kommunen kunna vidta ombyggnad. Beslut tas av bygg- och miljönämnden.

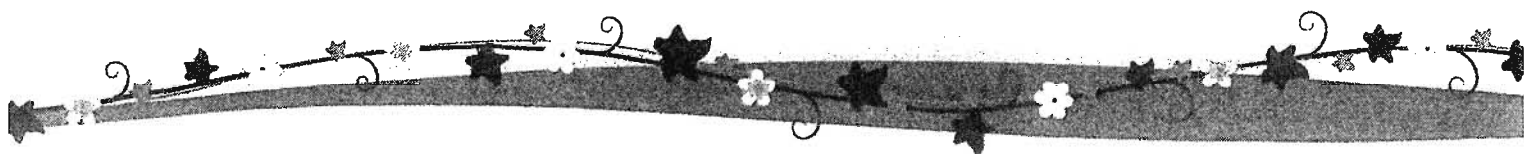
När det gäller tilldelning av lokaler i Skyttorpsskolan så blir ökningen större i kvm än det faktiska behovet. Flera av lokalerna utgörs av större rum som är anpassade för skolundervisning och inte för boende. För att anpassa lokalerna till beskriven verksamhet måste lokalerna byggas om.

Då kommunen fortfarande har kvar delar av de fasta driftkostnaderna för Skyttorpsskolan (värme, försäkring, ränta, avskrivning och skötsel av bla utemiljön), ser Miljö- och samhällsbyggnadsförvaltningen att det är fördelaktigt för kommunen att använda sig av dessa tomställda lokaler. Alternativet är att kommunen fortsätter och belastas med de fasta kostnaderna samtidigt som kommunen tar kostnader för andra alternativa boendeformer. Kommunens kostnad för bara ränta och avskrivning för Skyttorpsskolan utgick med 2 918 217 kr för år 2013.

Skyttorpsskolan/Ombyggnadskostnader

Budget/markeringsbelopp

Ombyggnadskostnad:	1 800
Ventilationsarbeten:	300
Projekteringskostnader:	250
Oförutsett:	<u>250</u>
Kostnad:	2 600 tkr





Årlig kostnad för drift och investering/ombyggnadskostnader

Nedan redovisas drift- och investeringskostnader för ett HVB-hem i Skyttorpsskolan, utöver befintlig fast kostnad för värme, försäkring, ränta, avskrivning och skötsel av bla utemiljön:

Avskrivning/ränta/år 590 (Ränta 5 %, rak amortering med genomsnittsränta)
Driftkostnad/år: 125 (Felavhjälpande underhåll, varmvatten & el)

Kostnad per år 715 tkr, ej indexuppräknat
Kostnad under fem år: 3 575 tkr, ej indexuppräknat

Samtliga belopp angivna i tjänsteskrivelsen är bedömda markeringsbelopp, vilka kan komma att ändras vid ett genomförande.

Finansiering i enlighet med Socialförvaltningens beräkningar

Föreslagen anpassning gällande Skyttorpsskolan om 2 600 tkr överskrider investeringsbudgeten för 2015, men bedöms rymmas inom beslutat lånetak om 18 567 kr per invånare. Budgeterad låneskuld per invånare vid utgången av 2017 är 16 785 kr. 2 600 tkr motsvarar ca 160 kr per invånare.

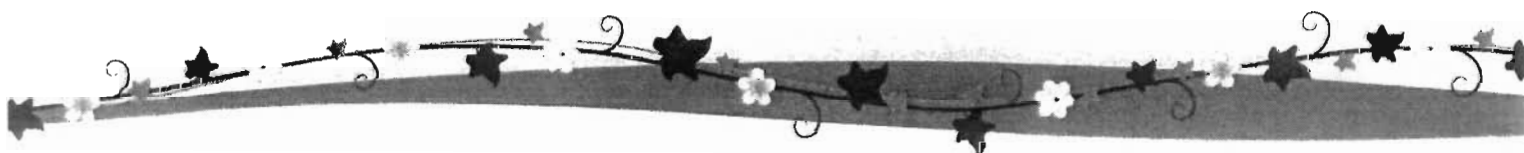
Investeringen förväntas att ge ett positivt resultat med ca 1 500 - 2 900 tkr per år för kommunen, exklusive kapitaltjänstekostnad. Investeringens kapitaltjänstekostnad (avskrivning och ränta) beräknas till 715 tkr/år. Kapitaltjänstkostnaden belastar kommunen centralt varför del av det positiva resultatet ska täcka dessa kapitaltjänstkostnader. Resterande positivt resultat ska ingå i kommunens totala budget.

Kommunen får ersättning för sina placeringskostnader för ensamkommande flyktingbarn. Schablonersättningen per barn och dygn är 1 900 kronor när platsen är belagd och 1 600 kronor när platsen är obelagd.

Miljö och samhällsbyggnadsförvaltningen torde kunna bära kostnaden om 125 tkr för drift av anläggningen inom beviljad rambudget.

Intäkter boende ensamkommande flyktingbarn 13 platser

13 obelagda platser (1600 kr per plats och dygn): 7592 tkr
13 Belagda platser: (1900 kr per plats och dygn): 9015 tkr



Socialförvaltningens budget för Skyttorpsskolan - boende för ensamkommande flyktingbarn

- Kostersättning 106 000:-
- Månadslön till arbetstagare 3 175 325:-
- Timlön till arbetstagarna: 400 000:-
- Lön för OB-ersättning till anställda 400 000:-
- Lön till beredskap till anställda 21 000:-
- Förändrad semesterlöneskuld 92 444:-
- Lagstadgade arbetsgivaravgifter 1 203 183:-
- Övr kontorsmaterial (ej IT-material) 40 000:-
- Övriga förbrukningsinventarier 40 000:-
- Förbrukning inventarier möbler 50 000:-
- Lekmaterial 25 000:-
- Livsmedel 200 000:-
- Läkemedel och sjukvårdsartiklar 20 000:-
- Hygienartiklar pappersvaror 5000:-
- Städmaterial tvätt och rengöringsmedel 25 000:-
- Övrig telefoni och IT-kommunikation 10 000:-
- Mobiltelefon 10 000:-
- Leasing av bil 100 000:-
- Biljetter (inklusive lokala resor med buss och taxi) 25 000:-
- Hälsovårdsrelaterade tjänster; 20 000:-
- Övriga främmande tjänster, (drift, ej investering) 35 000:-
- Inträdesavgifter 22 000:-
- Kompetensutveckling 77 000:-

Summa år 2015: 6 102 tkr

År 1 tillkommer köp av inventarier samt uppstartskostnad då personalen anställs tidigare än boendet öppnar. Det kan också vara så att antal platser ökas successivt i takt med att barnen tas emot. Dock måste boende ha 8 - 9 platser för att klara ekonomin.

Under förutsättning att boendet har 13 belagda platser innebär detta att intäkterna årligen är 9 015 tkr och kostnaderna 6 102 tkr, vilket ger en möjlig marginal på 2 913 tkr, exklusive kapitaltjänstkostnad för år 2015. Dock går det ej att kalkylera med 100% beläggningsgrad, 365 dagar per år. Den troliga bedömningen är ett positivt överskott om ca 2 000 tkr per år, vilket bland annat ska täcka kapitaltjänstkostnaderna.





Slutsats

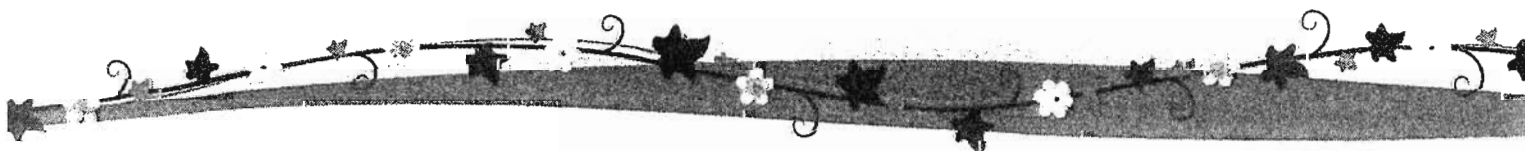
Miljö- och samhällsbyggnadsförvaltningen ser att det torde vara mest kostnadseffektivt att inrymma boende för ensamkommande flyktingbarn inom Skyttorpsskolan. Den totala kostnaden för drift och investering är beräknad att rymmas inom den statliga ersättningsnivån för placeringskostnader av ensamkommande flyktingbarn.

Det beräknas att ta ungefär lika lång tid att bygga om Skyttorpsskolan som att ställa upp paviljonger. En inflyttning torde kunna möjliggöras till sensommaren/hösten 2015. När det gäller montering av paviljonger är dock markförhållandena okända och kan påverka både tidplan och budget, även ur den aspekten förordas att bygga om Skyttorpsskolan.

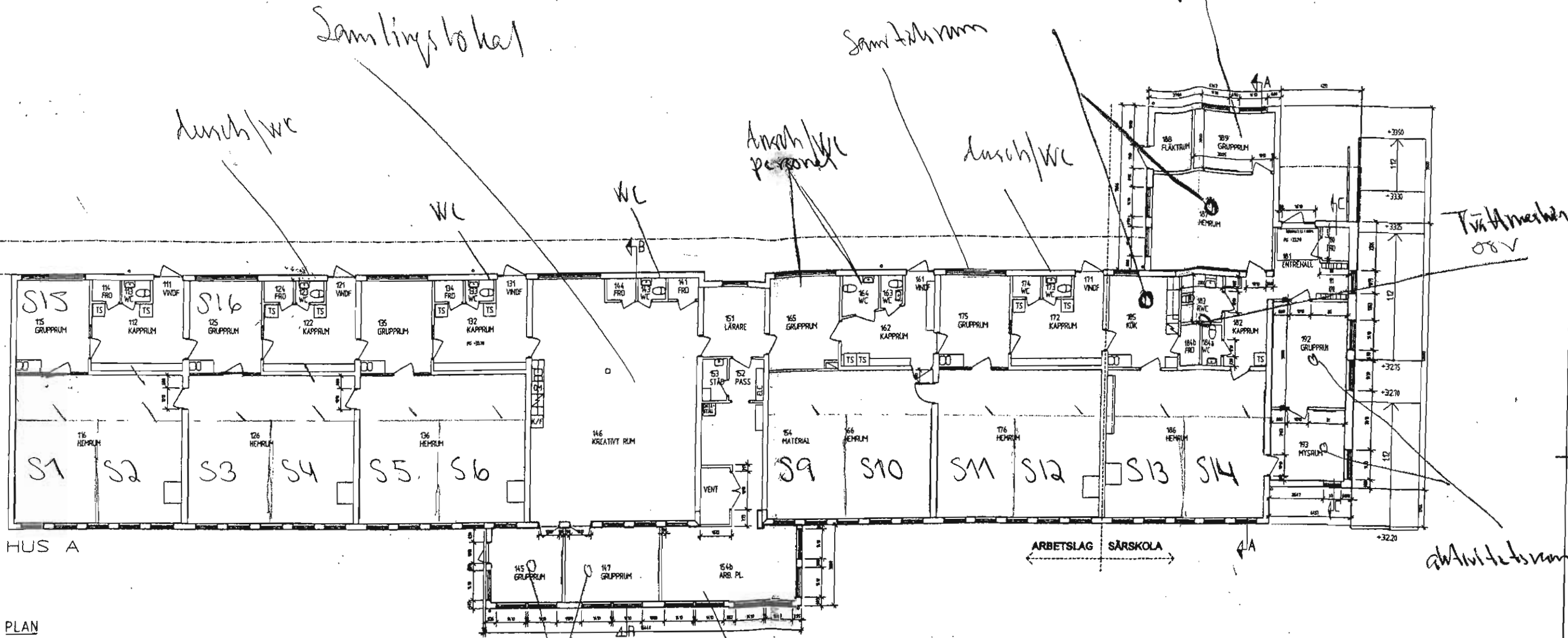
Anders Öttenius
Förvaltningschef

Joel Cialec
Fastighetschef

Bilaga:
Utkast till illustrationsskiss



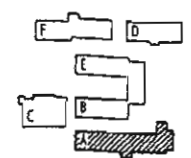
I Illustrationskiss 1
20150202



HUS A
PLAN

S1, S2 osv = Sovrum
Kvm/Sovrum: ≈ 12-15

S7
S8/personal



BET	AVT	INOMRÖSEN ANSÖR	BOK	DATA
RELATIONSHANDLING				
SKYTTORPSKOLAN				
A		BYGGLIN arkitekt AB	tel 021/705200	fax 021/43333
K		Rest. Östman bygg AB	tel 08/28440700	fax 08/28440700
V		BYG VVS-Service AB	tel 08/289845	fax 08/288646
E		Tjälhals Skanska I 820m AB	tel 08/7408382	fax 08/7088663
M		Proteus markgrävning AB	tel 08/244030	fax 08/240317
UPPGORAG NR 03-084A		BYGGSÄK	MA	HANDLAGGARE KW/TR
DATUM 2003.04.01		ANSVARIG		
OM-ÖCH TILLBYGGNAD				
HUS A				
PLAN				
SKALA 1:100	NUMMER A30-71-A01		1/61	



Socialnämnd

SN § 10

Dnr.

2015/23.767

Boende för ensamkommande flyktingbarn

Beslut om ny överenskommelse med Länsstyrelsen och Migrationsverket fattades av socialnämnden, 2014-12-16, om utökat mottagande av ensamkommande flyktingbarn 2015. Utökningen innebär ett stort behov av fler platser på HVB. Förvaltningen föreslår socialnämnden att få i uppdrag att starta ett boende i kommunen, under förutsättning att vederbörliga beslut om lokalen fattas..

Socialnämndens beslut

Socialnämnden beslutar att ge förvaltningen i uppdrag att starta ett boende för ensamkommande flyktingbarn i Skyttorpsskolan under förutsättning att beslut om lokal fattas.

Beslutsexpediering:

Akten

Biblioteket

Revisorer


.....
Ordf. sign.


.....
Just. sign.



Socialförvaltningen

Socialnämnden

Boende för ensamkommande flyktingbarn

Förslag till beslut

Socialnämnden beslutar att ge förvaltningen i uppdrag att starta ett boende för ensamkommande flyktingbarn i Skyttorpsskolan under förutsättning att vederbörliga beslut fattas

Sammanfattning

Beslut om ny överenskommelse med Länsstyrelsen och Migrationsverket fattades av socialnämnden, 2014-12-17, om att anta överenskommelsen om utökat mottagande av ensamkommande flyktingbarn 2015. Utökningen innebär ett stort behov av fler platser på HVB. Förvaltningen föreslår socialnämnden att få i uppdrag att starta ett boende i kommunen, under förutsättning att vederbörliga beslut om lokalen fattas.

Ärendet

Beslut om ny överenskommelse med Länsstyrelsen och Migrationsverket fattades av socialnämnden, 2014-12-17, om att anta överenskommelsen om utökat mottagande av ensamkommande flyktingbarn till 11 asylplatser 2015.

15 november 2011 skrevs den första överenskommelse om mottagandet av ensamkommande flyktingbarn. Överenskommelsen gällde då tre asylplatser. Asylplatserna ökade till fyra 14 november 2013. 1 oktober 2014 ökades överenskommelsen till sex asylsökande. Från och med 2015 kommer det att vara en ökning med fem platser till elva platser för asylsökande ensamkommande barn.

Varje asylplats innebär två till fyra barn per år beroende på hur lång tid utredningen tar och när beslut fattas om barnet får permanent uppehållstillstånd (PUT).

När barnet har fått permanent uppehållstillstånd ansvarar kommunen för barnet tills det har gått ut gymnasiet, längst till 21 års ålder.

Tallåsen är ett HVB-boende som bedrivit verksamhet sedan sommaren 2011 i lokaler i Söderby. Här arbetar boendeassistenter på schemalagd arbetstid med den dagliga omsorgen och fritidsprogram. Målet är att erbjuda ett tryggt hem för en bra start i Sverige och för ett självständigt vuxenliv. Pojkarna går i någon av kommunens grundskolor eller på gymnasieskolor i någon av grannkommunerna. Tallåsen som





startade med åtta platser har utökat till tretton platser från och med 1 november 2014 och kan inte utöka mer i befintliga lokaler.

Den 21 november 2014 var 33 ensamkommande barn aktuella på familjeenheten. Den siffran inkluderar både asylsökande barn och barn med permanent uppehållstillstånd. De är i dagsläget fördelade på Tallåsen, Vårlyjus, familjehem, SIS-institutioner, HVB-hem och träningsboenden. Med en ökning av avtalet från sex till elva asylsökande barn kommer det troligen att innebära en fördubbling av antalet aktuella barn.

Socialförvaltningen önskar starta ytterligare ett HVB-boende till i kommunen med 13-15 platser. Socialförvaltningen önskar att boendet ska öppna snarast eller under 2015. I Migrationsverket prognostiserar ett högt flyktingmottagande under de tre närmaste åren. Om flyktinginströmningen därefter minskar bedöms boendet att kunna stänga efter 5-6 år.

Beskrivning av verksamheten

Socialförvaltningen har för avsikt att anställa ca 8 personal som finns stationerade i boendet 24h/dygn. Tanken är att efterlikna ett " normalt " boende. Barnen går i skola på dagarna. När de kommer hem på eftermiddagen har de gemensam måltid, läser läxor, har olika fritidsaktiviteter mm. Minst en personal sover i huset varje natt. Tanken är att barnen successivt flyttar ut till träningslägenhet efter 18 års ålder.

Behov av lokal

- 13-15 sovrum (tonårssrum 10-15 kvm)
- kök med matsal (15 barn + personal)
- 2-3 duschar
- 2-4 WC
- Stort vardagsrum (fungerar som samlingslokal)
- Entré med kapprum
- Utrymme för hushållstvättmaskin + tumlare
- 1-2 samtalsrum/aktivitetsrum

Personalutrymmen

- 1 kontor för 2-3 arbetsplatser
- 1 sovrum för nattpersonal
- 1 dusch
- 1 WC
- Förrådsutrymmen

Skyttorpsskolan

Miljö- och samhällsbyggnadsförvaltningen genom fastighetsenheten ser en möjlighet att anpassa Skyttorpsskolan till föreslagen verksamhet. Att anpassa Skyttorpsskolan är det mest ekonomiska fördelaktiga alternativet. I dag står delar av Skyttorpsskolan tomställd och beskriven flyktingverksamhet bör kunna inrymmas i skolbyggnad A.





Etableringen skall dock anses vara tillfällig då fastigheten utreds för att användas till annat ändamål om 5-7 år. Inledande projekteringsarbete har påbörjats gällande ombyggnad av Salems centrum med dess omnejd. Enligt plan- och exploateringsenheten torde Skyttorpsskolan komma att beröras som sista etapp, dvs om 5-7 år. Detaljplanen anger ej boende, men via ett tillfälligt bygglov torde kommunen kunna vidta ombyggnad. Beslut tas av bygg- och miljönämnden. När det gäller tilldelning av lokaler i Skyttorpsskolan så blir ökningen större i kvm än det faktiska behovet. Flera av lokalerna utgörs av större rum som är anpassade för skolundervisning och inte för boende. För att anpassa lokalerna till beskriven verksamhet måste lokalerna byggas om.

Då kommunen fortfarande har kvar delar av de fasta driftkostnaderna för Skyttorpsskolan (värme, försäkring, ränta, avskrivning och skötsel av bla utemiljön), ser Miljö- och samhällsbyggnadsförvaltningen att det är fördelaktigt för kommunen att använda sig av dessa tomställda lokaler. Alternativet är att kommunen fortsätter och belastas med de fasta kostnaderna samtidigt som kommunen tar kostnader för andra alternativa boendeformer. Kommunens kostnad för bara ränta och avskrivning för Skyttorpsskolan utgick med 2 918 217 kr för år 2013.

Ombyggnadskostnader

Budget/markeringsbelopp

Ombyggnadskostnad:	1 500
Ventilationsarbeten:	300
Projekteringskostnader:	250
Oförutsett:	100

Kostnad: 2 160 tkr

Samtliga belopp är bedömda markeringsbelopp, vilka kan komma att ändras vid ett genomförande.

Socialförvaltningens bedömning av boendemiljön

Socialförvaltningen bedömer att Skyttorpsskolan är en bra miljö för ett boende för ensamkommande flyktingbarn. Läget är centralt och det är nära till kommunikationer och fritidsaktiviteter. Innemiljön bör gå att göra trivsamt och hemligt trots att byggnaden inte är planerad för boende.

Finansiering

Kommunen får ersättning för sina placeringskostnader för ensamkommande flyktingbarn. Schablonersättningen per barn och dygn är 1 900 kronor när platsen är belagd och 1 600 kronor när platsen är obelagd. Tallåsen har klarat sin ekonomi med





intäkterna från Migrationsverket. Årshyran för Tallåsen är cirka 850 tkr/år.
Verksamheten kan klara en hyra på drygt 1 000 tkr/år.

En anpassning av Skyttorpsskolan för 2 160 tkr är i och för sig en obudgeterad investering men bedöms rymmas inom beslutat lånetak 18 567 kr per invånare eftersom 2014 års investeringar kraftigt understiger budget. Budgeterad låneskuld per invånare vid utgången av 2017 är 16 785 kr per invånare. 2 160 tkr motsvarar ca 135 kr per invånare.

Intäkter boende ensamkommande flyktingbarn 13 platser
13 obelagda platser (1600 kr per plats och dygn): 7592 tkr
13 Belagda platser: (1900 kr per plats och dygn): 9015 tkr

Budget boende ensamkommande flyktingbarn 2015 helår

Kostersättning 106 000:-

Månadslön till arbetstagare 3 175 325:-

Timlön till arbetstagarna: 400 000:-

Lön för OB-ersättning till anställda 400 000:-

Lön till beredskap till anställda 21 000:-

Förändrad semesterlöneskuld 92 444:-

Lagstadgade arbetsgivaravgifter 1 203 183:-

Övr kontorsmaterial (ej IT-material) 40 000:-

Övriga förbrukningsinventarier 40 000:-

Förbrukning inventarier möbler 50 000:-

Lekmaterial 25 000:-

Livsmedel 200 000:-

Läkemedel och sjukvårdsartiklar 20 000:-

Hygienartiklar pappersvaror 5000:-

Städmaterial tvätt och rengöringsmedel 25 000:-

Övrig telefoni och IT-kommunikation 10 000:-

Mobiltelefon 10 000:-

Leasing av bil 100 000:-

Biljetter (inklusive lokala resor med buss och taxi) 25 000:-

Hälsovårdsrelaterade tjänster; 20 000:-

Övriga främmande tjänster, (drift, ej investering) 35 000:-

Inträdesavgifter 22 000:-

Kompetensutveckling 77 000:-

Intern lokalhyra 1 000 000:-

Summa: 7 102 tkr

År 1 tillkommer köp av inventarier samt uppstartskostnad då personalen anställs tidigare än boendet öppnar. Det kan också vara så att antal platser ökas successivt i takt med att barnen tas emot. Dock måste boende ha 8 - 9 platser för att klara ekonomin.

Under förutsättning att boendet har 13 belagda platser innebär detta att intäkterna årligen är 9 015 tkr och kostnaderna 7 012 tkr. Även vid obelagda platser så räcker





intäkterna för att täcka kostnaderna.

Christina Häckner
Socialchef

Delges

Akten

Biblioteket

Revisorer

