



Kommunstyrelseförvaltningen  
Annica Sundel  
Kommunsekreterare

Kommunstyrelsen

## Kompletterande handlingar till KS 23 maj

Ärende 5: Ny tjänsteskrivelse skickas ut då det blev fel som gick ut i ordinarie utskick.

De delar som är nya markeras i kanten på texten. Denna tjänsteskrivelse har ett datum som inte överensstämmer med hänvisning i ordförandeförslaget men det är denna tjänsteskrivelse som avses i ordförandeförslaget.

Ordförandeförslag

Ärende 17: Yttrande samt ordförandeförslag

/Kansliet



Kommunstyrelsens ordförande

2016-05-17

Kommunstyrelsen

## Ordförandeförslag - Förslag till ekonomiska ramar 2017-2019

### God ekonomi för ökat bostadsbyggande och fler skolor

#### Förslag till beslut

##### *Kommunstyrelsens förslag till fullmäktige*

1. Kommunfullmäktige fastställer ekonomiska ramar för budget- och planperioden 2017-2019 enligt upprättat förslag till resultaträkning, tjänsteskrivelse 2016-05-10, bilaga 1.
2. Kommunfullmäktige antar planeringsunderlag för investeringar för yttranden från nämnderna i budgetprocessen, tjänsteskrivelsens bilaga 2.
3. Kommunfullmäktige fastställer direktiv för budgetarbetet inför 2017 och planperioden 2018 - 2019 avseende såväl drift- som investeringsmedel enligt samma tjänsteskrivelse.
4. Kommunfullmäktige uppdrar åt Barn- och Utbildningsnämnden, Socialnämnden och KSTU (MSB) att parallellt med budgetäskandet redovisa ett effektiviseringsprogram på 2% av omsättningen för 2019

##### *Kommunstyrelsen beslutar för egen del*

5. Kommunstyrelsen uppdrar till kommundirektören att genomföra en utredning av lokalisering m m av ny förskole- och skolkapacitet i enlighet med förslaget i denna skrivelse.

#### Omvärld och hemmaplan

För Alliansmajoriteten presenteras här förslaget till budgetramar för den kommande treårsperioden. Förslaget presenteras i en tid då ekonomin fortsätter att utvecklas





positivt, såväl i landet som helhet som i kommunen. Arbetslösheten minskar och skatteunderlaget växer. Salems kommun står inför en ny milstolpe då bostadsbyggandet förväntas öka samtidigt som det inom ett par år krävs stora investeringar i förskole- och skollokaler för att bereda plats för fler elever.

Salem har god ordning i ekonomin. Alliansen har konsekvent arbetat för en stabil ekonomi med grannliga budgetarbete och nogsamt prövade investeringar. Det är lätt att konstatera att detta burit frukt genom en ekonomi som står väl rustad för att klara framtida påfrestningar.

SKL förutspår att kommunernas skatteunderlag fortsätter att växa över de närmaste två åren för att sedan avta. SKL skriver också att den ökande flyktinginvandringen kommer att utgöra den största kostnadsökningen framöver.

Mottagningen av nyanlända ställer stora krav även på Salems kommun. Kommunen måste skaffa sig bostadskapacitet såväl i form av platser för att uppföra paviljonger men även genom att köpa och hyra bostäder. I annat ärende föreslås en utökad investeringsram med 20 mnkr för anskaffande av nya bostäder.

Inom förskolan och skolan behövs större resurser för Centrum för flerspråkighet samt SPRINT (gymnasiet). Socialförvaltningen startar fler platser för ensamkommande flyktingbarn. Salem är den "nära" kommunen med god social sammanhållning. Det är viktigt att bygga vidare på denna positiva värdegrund när vi nu bereder plats för fler nyanlända som behöver vårt stöd.

### **Ekonomin framöver**

De ekonomiska ramarna innebär stabila överskott för 2017 och 2018, väl i linje med vårt övergripande finansiella mål om ett resultat på minst 1% av skatter och bidrag. År 2019 är dock resultatet knappt över nollstrecket, vilket behöver ses över. Under den kommande treårsperioden måste Salem investera i nya lokaler för skola och förskola. Behovet av platser har visat sig växa snabbare än tidigare prognosticerat. I förslaget till investeringsbudget är nu förslaget ett investeringsprogram på omkring 150 mnkr som därmed dominerar investeringsbudgeten, vilket innebär att utrymmet för andra typer av investeringar minskar.

År	2017	2018	2019
Resultat "sista raden"* (mnkr)	21,4	14,9	1,0
Resultatmål 1%	9,1	9,3	9,6

(\*Resultat exkl VA exkl jämförelsestörande poster)





### Arbetet med ramarna

Liksom tidigare innehåller ramförslaget anslagsökningar för

- Löneuppräknings (2%)
- Ny lagstiftning
- Volymökningar/minskningar
- Helårseffekter av tidigare fattade beslut

Om nämnderna önskar förändringar av verksamheten ska dessa prioriteras inom ram. Detta beskrivs närmare i tjänsteskrivelsen. Som en förebyggande åtgärd uppdras åt Barn- och Utbildningsnämnden, Socialnämnden och KSTU (MSB) att parallellt med budgetäskandet redovisa ett effektiviseringsprogram på 2% av omsättningen för 2019.

### Uppdrag för skolplaneringen

I investeringsbudgeten finns förslag till skolutbyggnad för 150 mnkr under den närmaste tre åren men även därefter. Dessa är beräknade efter schabloner i markeringsbelopp vilket betyder att investeringsbehovet sannolikt kommer att öka när planeringen går vidare. Förvaltningarna har beräknat lokalbehovet baserat på att området kring Skogsängsskolan används för om- och nybyggnationer, en utbyggd kapacitet i stort motsvarande en "parallell". Från Alliansens sida vill vi föreslå att en översiktlig utredning görs under hösten där följande alternativ undersöks:

Alternativ 1 - på basis av förvaltningarnas påbörjade utredning, att området kring Skogsängsskolan (inklusive Bergsgården) används.

Alternativ 2 - En ny, två-parallell skola i Södra Hallsta.

Alternativ 3 - Annan lokalisering, främst i kommundelen Salem.

Utredningen ska ta ställning till det kapacitetsbehov som kan komma att krävas baserat på samtliga utbyggnadsalternativ i det pågående översiktsplanearbetet. Uppdraget bör redovisas till 1 oktober.

**Lennart Kalderén**





Salems  
kommun

[Datum]  
Dnr xxxx/xx  
4 av 4





Kommunstyrelseförvaltningen  
Mats Bergström  
Ekonomichef

Kommunstyrelsen

## Ekonomiska ramar för budget- och planperioden 2017-2019

### Förslag till beslut

*Kommunstyrelsens förslag till fullmäktige*

1. Kommunfullmäktige fastställer ekonomiska ramar för budget- och planperioden 2017-2019 enligt upprättat förslag till resultaträkning, bilaga 1 till tjänsteskrivelse daterad 2015-05-18.
2. Kommunfullmäktige antar planeringsunderlag för investeringar för yttranden från nämnderna i budgetprocessen, bilaga 2 till tjänsteskrivelse daterad 2015-05-18.
3. Kommunfullmäktige fastställer direktiv för budgetarbetet inför 2017 och planperioden 2018 - 2019 avseende såväl drift- som investeringsmedel enligt föreliggande tjänsteskrivelse.

### Sammanfattning av ärendet

Efter beredning av ramarna med den politiska majoriteten föreslås nedanstående resultatnivåer. Tabellen nedan innehåller bara ramposter.

(mnkr)	2017	2018	2019
Resultat exkl VA och jämförelsestör, efter beredning	21,4	14,9	1,0

I förslaget till ramar, se bilaga 1, för budget- och planperioden 2017-2019 bedöms kommunen, givet dagens skattesatser på Södertörn, uppnå övergripande mål 8 "Salems kommun ska ha en skattesats som är konkurrenskraftig på Södertörn" samtliga åren eftersom skattesatsen föreslås lämnas oförändrad. Däremot bedöms övergripande mål 9 "Salems kommun ska ha en stabil ekonomi" inte uppnås fullt ut eftersom resultatindikatorn 1 % av skatter och bidrag ej uppnås år 2019.

### Inledning

SKL:s cirkulär 16:17 ligger till grund för ekonomienhetens beräkningar över kommunens skatte- och bidragsintäkter 2017-2019. Ramberedningen har inte kunnat ta med eventuella effekter av riksdagsbeslut om vårbudgeten. I beräkningarna har också hänsyn tagits till en uppdaterad befolkningsprognos för kommunen.

### Sveriges ekonomiska utveckling

Källa: SKL, februari och april 2016

Sveriges ekonomi har under senaste året varit i snabb tillväxt och BNP steg med nära 4





procent år 2015. Det främsta skälen har varit växande investeringar och en ökad konsumtion. Vad gäller investeringar så är det främst investeringar i nya byggnader och anläggningar som stimulerar ekonomin. Särskilt bostadsbyggandet har ökat kraftigt de två senaste åren. Konsumtionsökningen finns framförallt inom den offentliga sektorn men även hushållens konsumtion visade en tydlig förstärkning under andra halvåret år 2015.

För år 2016 ser tillväxten ut att bromsa in något. SCB har dragit ned ökningen i befolkningsprognosen mht lägre prognoser för flyktinginvandring och detta får en bromsande effekt på offentlig konsumtion. Trots denna nedjustering förväntas svensk ekonomi ha en relativt god utveckling och betecknas av SKL som en konjunktorell balans i en "mild högkonjunktur", varpå BNP beräknas stiga med 3,1 % under år 2016.

### Tabell 1. Nyckeltal för den svenska ekonomin

Procentuell förändring om inte annat anges

	2015	2016	2017	2018	2019
BNP*	3,9	3,1	2,5	1,9	1,8
Sysselsättning timmar*	1,0	1,3	1,5	0,4	0,3
Relativ arbetslöshet, nivå	7,4	6,5	6,5	6,6	6,8
Timlön, nationalräkenskaperna	3,3	3,1	3,4	3,6	3,7
Timlön, konjunkturlönestatistiken	2,5	3,1	3,4	3,5	3,7
Konsumentpris, KPIF-KS	0,6	1,1	1,5	1,9	2,0
Konsumentpris, KPI	0,0	0,5	1,5	3,4	3,0
Realt skatteunderlag	2,2	2,2	2,1	1,1	0,7
Befolkning	1,1	1,2	1,4	1,5	1,5

\*Kalenderkorrigerad utveckling.

Utvecklingen på arbetsmarknaden har gått i positiv riktning och genererat en ökad sysselsättning. Som en effekt av detta har arbetslösheten nu sjunkit till 7,4 procent för år 2015. Trenden bedöms fortsätta och SKL prognostiserar en arbetslöshet om 6,8 procent vid utgången av år 2016. Den ökade sysselsättningsnivån förväntas sätta viss press på lönebildning och inflation. SKL prognostiserar en löneökningnivå på ca 3 procent för år 2016 emedan fortsatt återhållen konsumtion gör att inflationen bedöms vara mer långsamt stigande, ca 1 procent år 2016.

### Kommunsektorns ekonomiska utveckling

Källa: SKL, februari och april 2016

Den positiva tillväxten och sysselsättningsökningen gör, tillsammans med indexreglerade pensioner och nedtrappning av avdragsrätt för pensionskostnader, att skatteunderlaget växt kraftigt år 2015. Ökningen förväntas plana ut under år 2016-2017 för att därefter, reallt, successivt trappas ned. Detta medför förvisso en fortsatt positiv utveckling för





kommunernas skattekraft under de närmsta åren men prognosen är nu nedskruvad något jämfört med dito för några månader sedan. Detta beror bl a på den något svagare BNP prognosen och nedrevideringen av flyktinginvandringen.

**Tabell 2. Olika skatteunderlagsprognoser**

Procentuell förändring

	2014	2015	2016	2017	2018	2019
SKL, apr	3,2	5,0	5,0	5,2	4,2	4,3
Reg, apr	3,2	5,0	5,7	5,4	4,8	4,2
ESV, apr	3,2	5,6	5,4	4,7	4,1	3,8
SKL, feb	3,2	4,8	5,6	5,6	5,2	4,4

Källa: Ekonomistyrningsverket, Regeringen, SKL.

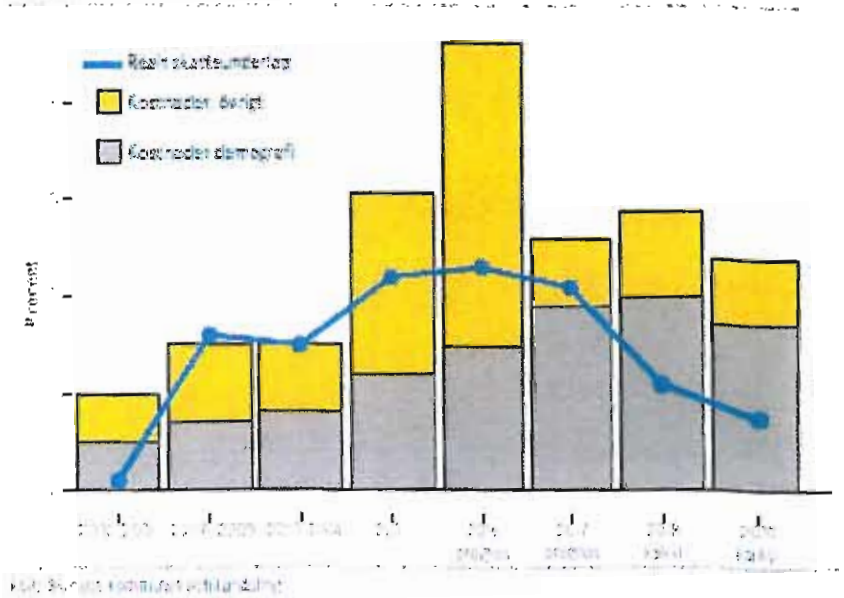
Att kommunernas intäktssida växer är positivt. Den demografiska strukturen och den ökade flyktinginvandringen ställer dock stora krav på framtida kommunal service. SKL:s prognos visar att kommunerna under år 2016 kommer att ha en kraftig kostnadsökning för att därefter börja plana ut på en lägre nivå. För år 2015-2016 förväntas flyktinginvandringen vara den främsta orsaken till kostnadsökningen varefter den demografiska förändringen åter förväntas vara den främsta orsaken till de förväntade kostnadsökningarna. Prognosen för Sveriges kommuner visar på en obalans mellan intäkter och kostnader under en lång tid framöver och ökade statsbidrag samt skatthöjningar bedöms av SKL vara nödvändiga för kommunsektorn generellt. Se tabell nedan som visar total kostnadsökning, ökning i reallt skatteunderlag samt kostnadseffekt av den demografiska förändringen.







Diagram 2 Utveckling av kostnader och skatteunderlag, genomsnitt per år 1982a priser



### Prognostiserade skatter och bidrag 2017 - 2019 för Salems kommun

I prognosen ingår den befolkningsökning som prognostiserats för kommunen. Skatter och bidrag beräknas på den befolkning kommunen förväntas ha den 1 november året innan budget-/planåren.

Antal invånare 1.11 årets innan	16 398	16 580	16 730	16 830
Tkr Prognos 2016	2017	2018	2019	
Skatteintäkter	744 528	781 012	814 596	849 623
Inkomstutjämningsbidrag -avgift	43 225	44 252	40 821	33 576
Kostnadsutjämningsbidrag	55 753	62 009	62 570	62 944
Regleringsbidrag -avgift	-561	-4 114	-8 307	-12 913
Strukturbidrag	0	0	0	0
Införandebidrag	0	0	0	0
LSS-utjämningsbidrag (inkl införanderegler)	-7 592	-2 451	-2 484	-2 499
<b>Summa intäkter</b>	<b>835 353</b>	<b>880 698</b>	<b>907 197</b>	<b>930 732</b>
Slutavräkning 2015, korrigering	644	0	0	0
Slutavräkning 2016	-2 050	0	0	0
<b>Summa intäkter (inkl. avräkn. &amp; skatteväxling)</b>	<b>833 947</b>	<b>880 698</b>	<b>907 197</b>	<b>930 732</b>
Fastighetsavgift:	27 069	27 069	27 069	27 069
<b>Summa intäkter enligt Budget Ram (A)</b>	<b>861 017</b>	<b>907 767</b>	<b>934 266</b>	<b>957 801</b>





För att belysa känsligheten i den befolkningsökning som prognostiseras kan nämnas följande exempel:

Känslighetsanalys	2017	2018	2019
Antal invånare den 1 november året före verksamhetsåret; 33 % lägre befolkningsökning per år	16 525	16 630	16 700
Differens mnkr	-2,9	-5,4	-7,2

### Ramberäkningar för åren 2017 - 2019 - Driftbudget

I ramarna för åren 2017-2019 har hänsyn enbart tagits till konsekvenser av:

- Ny lagstiftning
- Volymökningar/minskningar
- Helårseffekter av tidigare fattade beslut

Efter beredning av ramarna med den politiska majoriteten föreslås nedanstående resultatnivåer. Tabellen nedan innehåller bara ramposter.

(mnkr)	2017	2018	2019
Resultat exkl VA och jämförelsestör, efter beredning	21,4	14,9	1,0

I ram för socialnämnden har bl a tagits höjd för ökad verksamhet inom området för funktionshindrade barn och vuxna samt för fler platser för äldre med särskilt boende. Inom ram för barn- och utbildningsnämnden ser vi bl a ett utökat antal platser inom såväl förskola som grundskola och gymnasium.

### Kompensation för löne- och prisökningar

I ramarna ingår kompensation för löne- och arvodesökningar med 2 % per år. Däremot har ingen kompensation för prisökningar tillförts ramarna.

### Planeringsunderlag för investeringar åren 2017

I beredningen har särskild beaktats kommande investeringsbehov avseende verksamhetslokaler för förskola och skola. Behoven är beräknade med befolkningsprognos och diskussionsunderlag för översiktsplan som grund. Investeringarna uppgår till betydande belopp och ställer krav på prioritering för att klaras inom det lånetak per invånare som kommunen har som vägledning vid beslut om investeringsnivå.

## Ramförslag

### Driftmedel

I bilaga 1 redovisas förslag till ramar för budget- och planperioden 2017-2019.

Ramarna och kommunens sedan tidigare fastställda övergripande mål är styrande för det fortsatta budgetarbetet. Varje nämnd ska se över sina mål som utgår från de





övergripande målen och precisera/bryta ner dessa för den egna verksamheten. För måluppföljningen anges de indikatorer som ska tillämpas.

Förändringar av delar av verksamheten i respektive nämnd och dess förvaltnings ansvarsområde ska finansieras inom den för nämnden/förvaltningen angivna ramen. Innebär förändringarna kostnadsökningar eller intäktsminskningar i form av satsningar, kvalitetsförbättringar, utökad verksamhet eller annat, ska detta finansieras genom omprioriteringar inom nämndens ansvarsområde. Det innebär att varje kostnadsökning eller intäktsminskning i någon eller några av nämndens verksamhetsområden ska motsvaras av en kostnadsminskning eller intäktsökning så att full finansiering av förändringen säkerställs och ryms inom nämndens/förvaltningens totala ram. Motiven för och konsekvenserna av såväl utökad och/eller upprioriterad som minskad och/eller nedprioriterad verksamhet ska anges i respektive nämnds/förvaltnings budget.

Detta innebär att ingen nämnds/förvaltnings budget överskrider givna ramar och att inga äskanden utöver ovan nämnda ram ska tas upp i kommande budgetförslag.

### **Investeringar**

Ett planeringsunderlag för investeringar har framtagits under ramberedningen. Planeringsunderlaget innefattar en investeringsvolym som beräkningsmässigt ger en låneskuld per invånare om 21 022 kr vid utgången av ramperioden. Detta ska ställas i relation till övergripande mål nr 9 där det anges som indikator att långfristiga skulder per invånare ska vara lika med, eller lägre, än föregående års länssnitt. Länssnittet uppgick år 2015 till 22 913 kr per invånare - och med reduktion för produktionskostnaden för SÄBO till 20 913 kr per invånare.

I planeringsunderlaget redovisas investeringarna uppdelad per nämnd/förvaltning och verksamhet. Varje nämnd/förvaltning har att pröva de redovisade investeringarna till omfattning och genomförandetid, givet att den totala investeringsramen inte överskrides.

I den mån ytterligare investeringar, eller investeringar till högre belopp än de som anges i ramarna, bedöms som synnerligen angelägna och/eller oundgängliga kan ytterligare investeringsmedel äskas till budgetberedningen.

I den mån sådana äskanden framställs kan de komma att prövas i budgetberedningen. Detta förutsätter att de inte leder till att den samlade låneskulden för Salems kommun överstiger den genomsnittliga bruttobördan för länets kommuner, 22 913 kr/invånare.

Eventuella sådana äskanden från respektive nämnd/förvaltning ska rangordnas i prioritetsordning, innan de överlämnas till kommundirektören som i samråd med kommunledningsgruppen (KLG) bereder och rangordnar dessa äskanden inför budgetberedningen.

Planeringsunderlaget återfinns i bilaga 2.







## God ekonomisk hushållning

Salems kommun har två finansiella mål för god ekonomisk hushållning, vilka är vägledande i kommunens ram- och budgetprocess:

Övergripande mål 8 - "Salems kommun ska ha en skattesats som är konkurrenskraftig på Södertörn".

Målet följs upp med indikatorn skattesats.

För grönt värde: skattesats lika med eller lägre än Södertörnssnittet.

I förslaget till ramar för budget- och planperioden 2017-2019 bedöms kommunen uppnå mål 8 åren 2017 - 2019 eftersom skattesatsen föreslås lämnas oförändrad. Den är 19,67 jämför med Södertörnskommunernas genomsnitt 19,85.

Det andra övergripande finansiella målet är följande:

Övergripande mål 9 - "Salems kommun ska ha en stabil ekonomi".

Målet följs upp med två indikatorer:

1. Resultat exklusive VA och jämförelsestörande poster i % av skatter och bidrag (viktning 60 %).

För grönt värde: resultat uppgående till 1 % eller högre. Indikatorn väntas nås år 2017 och år 2018. Resultatet för år 2019 visar på nivå understigande indikatorvärde för grönt.

2. Långfristiga skulder per invånare (viktning 40 %).

För grönt värdet: lika med eller lägre än föregående års länsnitt. Indikatorn väntas nås efter färdigställd prioritering av investeringar.

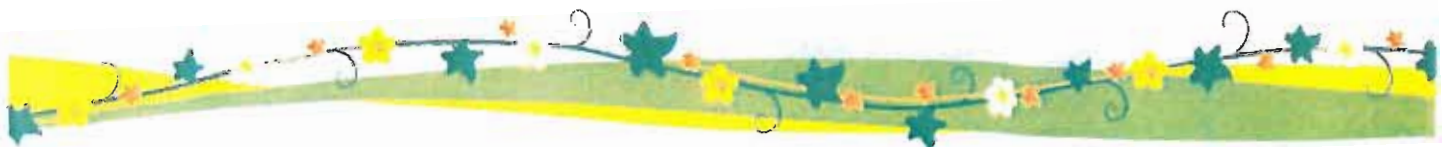
Mål 9 förväntas uppnås helt för 2017-2018 samt delvis år 2019.

Jan Heimdahl  
Tf. Kommundirektör

Mats Bergström  
Ekonomichef

### Bilaga

1. Resultaträkning år 2017 - 2019
2. Planeringsunderlag investeringar år 2017 - 2019







## KS § XX

### Låt fler forma framtiden - svar på remiss från 2014 års demokratiutredning

Kulturdepartementet har lämnat betänkandet "Låt fler forma framtiden" på remiss till bland annat alla kommuner i Sverige. Svar på remissen ska lämnas senast den 21 juni 2016.

I betänkandet lägger utredningen fram förslag på ett ändringar i kommunallagen. Förslag på yttrande daterat 2016-05-18 har tagits fram.

#### Förslag till beslut

Kommunstyrelsen beslutar att lämna yttrande daterat 2016-05-18 som sitt yttrande på remissen "Låt fler forma framtiden!" - betänkande av 2014 års demokratiutredning.

---

Beslutsexpediering:  
Arkiv



Kommunstyrelseförvaltningen  
Annica Sundel  
Kanslichef

Kommunstyrelsen

## Låt fler forma framtiden - svar på remiss från 2014 års demokratiutredning

### Förslag till beslut

Kommunstyrelsen beslutar att lämna yttrande daterad 2016-05-18 som sitt yttrande på betänkandet "Låt fler forma framtiden!" - betänkande av 2014 års demokratiutredning.

### Sammanfattning av ärendet

Kulturdepartementet har lämnat betänkandet "Låt fler forma framtiden" på remiss till bland annat alla kommuner i Sverige. Svar på remissen ska lämnas senast den 21 juni 2016.

I betänkandet lägger utredningen fram förslag på ett ändringar i kommunallagen. Förslag på yttrande daterat 2016-05-18 har tagits fram.

Jan Heimdahl  
Tf kommundirektör

  
Annica Sundel  
Kanslichef

### Bilagor

1. Yttrande daterat 2016-05-18
2. Sammanfattning av "Låt fler forma framtiden!"

### Delges

Kulturdepartementet





Kommunstyrelseförvaltningen  
Annica Sundel  
Kanslichef

## Yttrande över "Låt fler forma framtiden!" (SOU 2016:5)

Med anledning av remissen "Låt fler forma framtiden" vill Salems kommun anföra följande:

### De förtroendevaldas villkor

**Utredningens förslag:** Utöka möjligheten att behålla ett uppdrag trots flytt från kommunen eller landstinget till att också omfatta fullmäktigeledamot. Om en förtroendevald upphör att vara valbar, ska uppdraget upphöra vid nästa fullmäktigesammanträde, om inte fullmäktige beslutar att den förtroendevalde får ha kvar sina uppdrag under återstoden av mandattiden.

**Salems kommuns yttrande:** Salems kommun avstyrker förslaget. Motivet är att kommunen vill hävda betydelsen av den lokala anknytningen av de förtroendevalda.

**Utredningens förslag:** Fullmäktige får besluta att en förtroendevald som fullgör sitt uppdrag på heltid eller betydande del av heltid ska få vara ledig från sitt uppdrag under en tidsbegränsad period, dock högst ett år, för att vara föräldraledig. Detsamma gäller sådan förtroendevald som på grund av sjukdom har nedsatt arbetsförmåga.

Fullmäktige ska om ledighet beviljas besluta om hur lång tid ledigheten ska pågå och om arvode, pension och ekonomiska förmåner ska utgå under ledigheten.

Fullmäktige får utse en ersättare i nämnder och styrelse för den ledige under ledighetsperioden.

**Salems kommuns yttrande:** Kommunen tillstyrker förslaget.

### Den lokala politikens organisering

**Utredningens förslag:** Fullmäktige ska kunna hålla debatter utan samband med annan handläggning. Fullmäktigepresidiet kan fatta beslut om att kalla till debatt samt om vilket eller vilka ämnen som debatten ska omfatta.

**Salems kommuns yttrande:** Kommunen tillstyrker förslaget. Denna möjlighet finns redan idag och kommunen ser inga hinder med att möjligheten förs in i kommunallagen.

### Medborgardialog och samråd i kommuner och landsting

**Utredningens förslag:** Fullmäktige ska verka för att medlemmarna i kommunen eller i kommun inom landstinget har förutsättningar att delta och framföra sina synpunkter inför beslut.





**Salems kommuns yttrande:** Kommunen har inga invändningar mot förslaget med medborgardialog, men kommunen vill betona att det inte behöver innebära fler dialoger än i nuläget. Det är i första hand genom den representativa demokratin som fullmäktige fattar beslut. Även i betänkandet lyfts frågan om att det inte är alla frågor/ärenden som är lämpliga för deltagande av kommunens medlemmar i form av medborgardialog. Det är av vikt att kommunens medlemmar inte känner att de vilseleds. Möjligheterna att påverka beslutsfattande finns men är inte obegränsade. Den föreslagna paragrafens lydelse öppnar upp för en bred tolkning och samtidigt är det en självklarhet att det inte kan vara tvingande för fullmäktige att inhämta synpunkter inför varje beslut. I betänkandet framförs det att utredningens bedömning är att fullmäktige bör anta riktlinjer för hur dialog och samråd ska genomföras. Dessa riktlinjer kan vara svåra för fullmäktige att formulera men det kan samtidigt bli tydligare för kommunens medlemmar och det bör övervägas om en skrivning om riktlinjer ska införas i paragrafen.

#### **Det förstärkta folkiniciativet**

**Utredningens förslag:** Det ska inte vara nödvändigt för initiativtagare att uppvisa egenhändiga namnteckningar. Det ska vara möjligt att samla in underskrifter via internet.

**Salems kommuns yttrande:** Kommunen tillstyrker förslaget. Om möjligheten införs är det viktigt att underskrift sker genom e-legitimation eller motsvarande för att säkra vem det är som skrivit under folkiniciativet.

#### **Medborgarförslag och folkmotion**

**Utredningens förslag:** Ett nytt verktyg ska införas i kommunallagen för att främja dialogen mellan väljare och förtroendevalda, en möjlighet att väcka ett ärende i fullmäktige genom en folkmotion. Ärende i fullmäktige får väckas om en folkmotion får stöd av minst en procent av de folkbokförda i kommunen eller i landstinget. Det är antalet folkbokförda den sista december året före det år som folkmotionen lämnas in som är utgångspunkten vid beräkningen av en procent.

Folkmotionen ska vara skriftlig, ange den aktuella frågan och undertecknas av motionärerna samt innehålla uppgifter om när undertecknandet gjorts, namnförtydliganden, personnummer och uppgift om deras adresser.

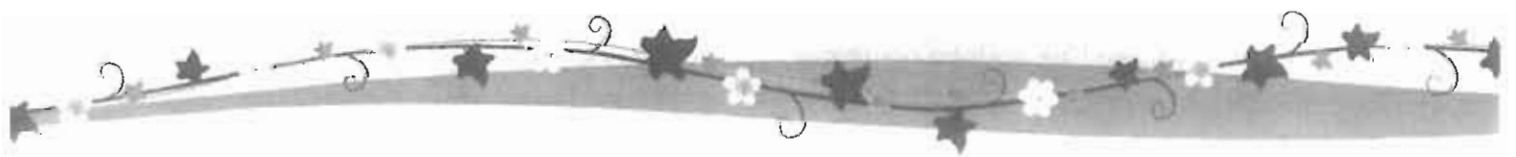
Möjligheten att stödja en folkmotion ska ges i sex månader. En folkmotion bör beredas så att fullmäktige kan fatta beslut inom ett år från det att folkmotionen väcktes.

Fullmäktige ska ges möjlighet att överlåta till styrelse eller annan nämnd att besluta i ärenden som väckts genom folkmotion utom i de fall som avses i 3 kap. 9 § KL, dvs ärenden som är av principiell beskaffenhet eller av större vikt för kommunen eller landstinget.

Styrelse eller en nämnd som handlägger sådana ärenden ska minst en gång om året informera fullmäktige om de beslut som fattats i ärendena.

Folkmotion ersätter medborgarförslag och bestämmelserna om medborgarförslag upphör.

**Salems kommuns yttrande:** Salems kommun avstyrker förslaget. Grunden är den representativa demokratin och den är viktig att värna. Kommunens medlemmar har







genom kontakt med de lokala partiföreträdarna möjligheter att framföra sina synpunkter och arbeta för att påverka så att deras förslag lyfts till den politiska nivån. Det kan även vara ett sätt för kommunens medborgare att bli mer politiskt aktiva och eventuellt även bli medlem i ett politiskt parti för att fortsätta driva frågor inom ramen för den representativa demokratin. Om det blir lättare att ta befinna sig i politiken genom att exempelvis lägga folkmotioner som bereds i likhet med de motioner som väcks av politiska företrädare och att medborgare den vägen får sina förslag genomförda finns det risk för att den representativa demokratin urholkas på sikt. Kommunen ser även frågor från allmänheten i form av "Allmänhetens frågestund" som ett alternativ för en medborgare att ta upp en fråga/ärende inför de som sitter i kommunfullmäktige. Det har hänt att dessa frågor har formats till en motion som politiker väckt i fullmäktige vilket visar på kraften i den frågeformen.

### **Ungas delaktighet och inflytande**

**Utredningens förslag:** En försöksverksamhet med sänkt rösträttsålder till 16 år genomförs vid val till kommunfullmäktige 2018 och 2022. Försöksverksamheten ska genomföras i kommuner som efter ansökan till regeringen och beslut i fullmäktige väljer att ingå i försöksverksamheten. Försöksverksamheten ska följas upp och utvärderas av regeringen efter valet 2022 i särskild ordning. Försöksverksamhetens framgång ska bedömas efter valdeltagandets nivå, dess förmåga att engagera unga till att ta förtroendeuppdrag i kommunen och andra relevanta demokratieffekter.

**Salems kommuns yttrande:** Salems kommun avstyrker förslaget. Rösträttsåldern bör fortsatt motsvara myndighetsåldern och så långt det är möjligt anknyta till övriga åldersbestämda rättigheter och skyldigheter.

